

NEIS E1

Cambio climático

LISTADO DE IROS ASOCIADOS AL E1

Impactos, Riesgos y Oportunidades

COD.	DESCRIPCIÓN	IMPACTO		CdV	HORIZONTE	POLÍTICAS ASOCIADAS AL IRO
CAMBIO CLIMÁTICO						
IP-02a	Contribución a la mitigación de los efectos del cambio climático mediante promoción de sumideros de carbono asociados a prácticas de agricultura sostenible.	I+	R	Ups	Real	Política de Sostenibilidad, Medio ambiente y Responsabilidad Social Corporativa
IP-02b	IP-02b: Adaptación al cambio climático a través de la promoción de proyectos de agricultura sostenible.	I+	R	Ups	Real	
IN-01	Generación de gases de efecto invernadero derivados de las operaciones del Grupo a lo largo de la cadena de valor (dióxido de carbono CO ₂ , metano CH ₄ y óxido nitroso N ₂ O), por los cambios de uso de suelo, en caso de producirse, en las actividades agrícolas, así como en las emisiones de transporte y producción de los productos por consumo de combustibles fósiles por parte de fuentes fijas y fuentes móviles.	I-	R	Ups OP Dow	Real	Política de Sostenibilidad, Medio ambiente y Responsabilidad Social Corporativa
IN-02	Emisión de gases de efecto invernadero asociados a las compras realizadas en la cadena de valor del Grupo (emisiones asociadas al aprovisionamiento de arroz y de materias primas empleadas en la elaboración de pasta), así como las emisiones producidas por los cambios de uso de suelo, en caso de producirse, en las actividades agrícolas.	I-	R	Ups	Real	
O-03	Mejora de la reputación del Grupo a causa de la anticipación y reducción de los riesgos asociados al cambio climático gracias a la identificación, gestión, reporte y seguimiento de los principales riesgos físicos y de transición de cambio climático.	O	P	Ups OP Dow	Medio	Política de Sostenibilidad, Medio ambiente y Responsabilidad Social Corporativa
O-66	Minimización de la vulnerabilidad futura de las zonas de aprovisionamiento ante los desafíos relacionados con el clima y reducción de costos operativos, como resultado de acciones de mitigación y adaptación al cambio climático. Esto incluye la mejora de la resiliencia de los cultivos, el fortalecimiento de los ecosistemas agrarios y la identificación de factores climáticos mediante el reporte del TCFD.	O	P	Ups OP	Corto	
R-01	Incremento de los costes de adquisición de materias primas debido al impacto del cambio climático en los recursos naturales que las proveen. Los eventos climáticos extremos pueden afectar la calidad, cantidad y distribución geográfica de las materias primas agrícolas, aumentando los costos asociados a su adquisición y gestión.	R	R	Ups OP Dow	Corto	Política de Sostenibilidad, Medio ambiente y Responsabilidad Social Corporativa

LEYENDA: Impacto

I+: Impacto Positivo I-: Impacto Negativo O: Oportunidad R: Riesgo P: Potencial R: Real

LEYENDA: CdV

Ups: Upstream OP: Operaciones Propias Dow: Downstream

Impactos, Riesgos y Oportunidades

COD.	DESCRIPCIÓN	IMPACTO	CdV	HORIZONTE	POLÍTICAS ASOCIADAS AL IRO
CAMBIO CLIMÁTICO					
R-03	Aumento de costes asociados al cambio de los derechos de emisión y por nuevas normativas como con el Mecanismo de Ajuste de Carbono en las Fronteras de la UE. Esto puede generar impactos significativos las estrategias financieras del Grupo, requiriendo adaptaciones e inversiones adicionales para cumplir con las nuevas normativas ambientales.	R	OP	Ups OP Dow	Corto
ENERGÍA					
IP-04	Conservación de recursos energéticos no renovables y reducción de gases de efecto invernadero como consecuencia de su sustitución por combustibles renovables (biomasa: cascarrilla de arroz, chips de madera, carbón vegetal, etc.), la autogeneración de energía fotovoltaica y por cogeneración, así como la compra de energía eléctrica con GdO.	I+	R	OP	Real
IP-05	IP-05: Disminución de la presión sobre las infraestructuras energéticas y mejora de la resiliencia energética del sistema productivo gracias a la implantación de prácticas que supongan un ahorro energético (cambio de luminarias convencionales por LED, proyecto de ahorro energético y mejora de eficiencia, etc.).	I+	R	OP	Real Política de Sostenibilidad, Medio ambiente y Responsabilidad Social Corporativa

LEYENDA: Impacto

I+: Impacto Positivo I-: Impacto Negativo O: Oportunidad R: Riesgo P: Potencial R: Real

LEYENDA: CdV

Ups: Upstream OP: Operaciones Propias Dow: Downstream

GOV-3 INTEGRACIÓN DEL RENDIMIENTO RELACIONADO CON LA SOSTENIBILIDAD EN LOS PLANES DE INCENTIVOS

*(13)

La información relativa a la integración del rendimiento relacionado con la sostenibilidad en los planes de incentivos se presenta en el apartado GOV-3 del NEIS 2 – Gobernanza, al tratarse de un contenido común y transversal aplicable al conjunto de las materias de sostenibilidad.

E1-1. PLAN DE TRANSICIÓN PARA LA MITIGACIÓN DEL CAMBIO CLIMÁTICO

*(17)

Actualmente, el Grupo no cuenta con un Plan de Acción Climática formalizado, al encontrarse en fase de estudio y definición. El objetivo es desarrollar una estrategia clara y factible para la reducción de emisiones y la mitigación de su impacto ambiental, tomando como base el análisis de su huella de carbono y las iniciativas ya en marcha.

El Grupo formalizó su compromiso con la descarbonización de sus operaciones propias y de su cadena de valor a través de la plataforma *Science Based Targets* (SBTi) el 2 de octubre del 2025. Este compromiso, de tipo *Near-Term* (se puede visualizar a través de este [enlace](#)) implica la reducción de emisiones en un horizonte temporal de entre 5 y 10 años, conforme con el Acuerdo de París y la trayectoria de +1,5 °C.



El compromiso adquirido abarca tanto las emisiones de las operaciones directas como las de la cadena de valor. En este contexto, el Grupo está trabajando en la definición de un Plan de Descarbonización global. Como primer hito, se ha desarrollado el Plan de Descarbonización de Herba Ricemills (España) para los alcances 1 y 2, aprobado por la Dirección, que servirá de base para el posterior despliegue del plan a nivel Grupo.

El Plan de Descarbonización de Herba Ricemills contempla un conjunto de palancas y actuaciones orientadas a la reducción de emisiones, entre las que se incluyen:

- Instalación de plantas fotovoltaicas:
 - Nueva instalación en la fábrica de Jerez; inicio de operación prevista en 2027.
 - Ampliación de la instalación existente en la fábrica de La Rinconada; inicio de operación prevista en 2027.
- Sustitución del gas natural de origen fósil empleado en los procesos de combustión por el biometano, gas con garantía de origen renovable (Gdo).
 - Compra de biometano a partir de 2030, ya que a la fecha no está disponible comercialmente aún en España.
- Compra de electricidad renovable.
 - En 2025, el 26% del consumo eléctrico procede de energía Gdo.
 - Incremento progresivo hasta alcanzar el 100% en 2035.
- Medidas de eficiencia energética: proyectos individuales para mejorar la eficiencia de las instalaciones y disminuir el consumo de gas natural y/o electricidad.
 - Proyecto de eficiencia energética en las fábricas de Jerez y La Rinconada consistente en la recirculación de agua caliente de autoclaves para precalentamiento de agua de calderas. Inicio de operación prevista en 2027.

Como resultado de estas actuaciones, se estima que en 2035 Herba Ricemills alcanzará una reducción aproximada del 63% de sus emisiones de los alcances 1 y 2 respecto a 2024. Esta estimación podrá ajustarse una vez se defina el Plan de Descarbonización global del Grupo. El grado de avance del plan será objeto de seguimiento anual.

De forma paralela, el Grupo está analizando la viabilidad de otras palancas adicionales de descarbonización, como la electrificación de procesos o el uso de hidrógeno como combustible, a evaluar a nivel Grupo.

*(18,19)

En el DMA se identificaron y evaluaron todos los aspectos de sostenibilidad con una relevancia significativa para el Grupo. En el listado de IROs materiales de 2025 se incluyen los relacionados con el cambio climático, tanto en las operaciones propias como en la cadena de valor.

(Para más información sobre el proceso de determinación de la materialidad, véanse los apartados de la NEIS 2 SBM 3 e IRO-1).

PRINCIPALES IMPACTOS IDENTIFICADOS

Son aquellos asociados a la emisión de gases de efecto invernadero derivados de la actividad directa del Grupo (actividad productiva) y de su cadena de valor (desde la compra de materias primas agrícolas hasta el transporte). En este contexto, el uso adecuado del suelo y la promoción de prácticas de agricultura sostenible constituyen un elemento clave de mitigación, pudiendo generar impactos positivos y oportunidades de diferenciación de producto.

La actividad industrial del Grupo no es intensiva en el uso de fuentes de energía, salvo en determinadas líneas de producto que requieren procesos de congelación o precocinado de la materia prima. En este marco, el Grupo está desarrollando su Plan de Acción Climática para dar cumplimiento al compromiso *Near-Term* asumido con SBTi.

PRINCIPALES RIESGOS DE IMPORTANCIA RELATIVA RELACIONADOS CON EL CAMBIO CLIMÁTICO

Los principales riesgos relacionados con el cambio climático se clasifican en riesgos físicos y riesgos de transición:

➔ **Riesgos físicos:** incremento de los costes de adquisición de materias primas debido al impacto del cambio climático en los recursos naturales que las proveen. Los eventos climáticos extremos pueden afectar a la calidad, cantidad y distribución geográfica de las materias primas agrícolas, en particular el arroz y el trigo, generando restricciones en la oferta.

Estas limitaciones pueden traducirse en incrementos de precios en origen, mayores necesidades de financiación de inventarios y potenciales impactos en los márgenes del Grupo, en función de su capacidad para trasladar dichos incrementos a sus clientes. Asimismo, en determinadas zonas de aprovisionamiento donde el arroz constituye una fuente básica de alimentación, situaciones de escasez podrían derivar en restricciones o prohibiciones a la exportación.

Frente a estos riesgos físicos el modelo de negocio del Grupo Ebro favorece su mitigación y, por tanto, su resiliencia, al estar basado en (i) una elevada diversificación de sus fuentes de suministro, (ii) la multilocalización de sus activos productivos, (iii) la capacidad de gestión de su cadena de logística diferencial en su actividad, (iv) el elevado reconocimiento de sus marcas y (v) la permanente innovación, con productos adaptados a las demandas de calidad y conveniencia del consumidor.

➔ **Riesgos de transición:** aumento de costes derivados de cambios regulatorios, fundamentalmente los asociados a los mecanismos europeos de fijación de precios del carbono, como el Mecanismo de Ajuste de Carbono en Frontera. Esto puede generar impactos significativos en las estrategias financieras del Grupo, requiriendo adaptaciones e inversiones adicionales para cumplir con las nuevas normativas ambientales.

Para la evaluación inicial de estos riesgos de transición, el Grupo consideró como relevantes aquellos derivados de (i) los cambios en la legislación sobre las obligaciones de reportar en materia de sostenibilidad, (ii) cambios en el precio de la energía por los diversos escenarios climáticos y (iii) los eventuales cambios en los hábitos de consumo por una sociedad orientada al objetivo cero emisiones. Todos ellos se identificaron como no materiales, ya que las acciones de remediación y mitigación (puesta en marcha de planes específicos de cumplimiento normativos, actividad con exposición energética limitada y adecuación del portafolio de producto) se han considerado muy robustas.

No obstante, al realizar el DMA se evidenció la necesidad de considerar el posible riesgo por cambios en las normas europeas relativos al Mecanismo de Ajuste de Carbono y, muy especialmente, por su impacto en la cadena de valor (por ejemplo, fertilizantes de uso común), el cual se describe con más detalle en el IRO 1. Estos riesgos se encuentran actualmente pendientes de evaluación cuantitativa.

Para el análisis de los riesgos climáticos, se han tenido en cuenta los escenarios del Panel Intergubernamental sobre Cambio Climático (IPCC) en relación con los riesgos físicos, así como los escenarios de la Agencia Internacional de la Energía, *Stated Policies Scenario* (STEPS) y *The Net Zero Emissions Scenario* (NZE), para la evaluación de los riesgos de transición.



PRINCIPALES OPORTUNIDADES IDENTIFICADAS

- ➔ Mejora de la reputación del Grupo por su anticipación y sus trabajos de reducción de los riesgos asociados al cambio climático, gracias a la identificación, gestión, reporte y seguimiento de los principales riesgos físicos y de transición de cambio climático.
- ➔ Minimización de la vulnerabilidad futura de las zonas de aprovisionamiento ante los desafíos relacionados con el clima y reducción de costos operativos, como resultado de acciones de mitigación y adaptación al cambio climático. Esto incluye la mejora de la resiliencia de los cultivos, el fortalecimiento de los ecosistemas agrarios y la identificación de factores climáticos mediante el reporte *Task Force on Climate-related Financial Disclosures*.

ANÁLISIS DE RESILIENCIA

Para todos los riesgos identificados se realizó una evaluación de las medidas de mitigación de aquellos que pudieran considerarse materiales, con su correspondiente análisis de fortalezas y debilidades. Asimismo, se identificó y recopiló abundante literatura científica relacionada con los riesgos considerados materiales y su posible impacto en la oferta de materias primas, fuentes de energía y la traslación de costes en caso de inflación de precios. No obstante, no se ha realizado un análisis completo de resiliencia y determinación de los posibles impactos económicos por la gran complejidad de los escenarios y la falta de una normativa clara sobre la cuantificación de los mismos y las variables a considerar.

IRO-1 DESCRIPCIÓN DE LOS PROCESOS PARA IDENTIFICAR Y EVALUAR IMPACTOS, RIESGOS Y OPORTUNIDADES RELACIONADOS CON EL CLIMA

*(20,21)

En el DMA se identificaron y evaluaron todos los aspectos de sostenibilidad con una relevancia significativa para el Grupo. En el listado de IROs materiales de 2025 se incluyen los relacionados con el clima para las operaciones propias del Grupo.

(Para más información sobre el proceso de determinación de la materialidad, véanse los apartados de la NEIS 2 SBM 3 e IRO-1).

RELACIÓN CON EL IMPACTO DE CAMBIO CLIMÁTICO

Se han identificado las fuentes de gases de efecto invernadero de las actividades propias y la cadena de valor del Grupo, siendo éstas, y en particular las emisiones asociadas a la categoría “3.1 Compra de bienes materiales”, las más relevantes para el Grupo. Para más información, véase el requisito de divulgación E1-6.

RIESGOS Y OPORTUNIDADES RELACIONADOS CON EL CAMBIO CLIMÁTICO

El modelo de gestión de riesgos y oportunidades para el cambio climático se basa en las recomendaciones COSO, los *Task force on climate related disclosures* (TCFD) y la Política de Control y Gestión de Riesgos del Grupo.

Las variables climáticas son una parte fundamental de los criterios ambientales que el Grupo Ebro integra en su estrategia de gestión. Por ello, en 2023, el Grupo realizó un análisis de riesgos y oportunidades climáticas conforme al marco TCFD, que fue completado en 2024 con el DMA en sostenibilidad. Este proceso ha permitido integrar los riesgos físicos y de transición derivados del cambio climático en el sistema de gestión de riesgos del Grupo.

El análisis ha abarcado los sectores de arroz y trigo, considerando tanto las ubicaciones de las plantas de procesamiento y los principales almacenes como las zonas de aprovisionamiento de estas materias primas en España y en toda nuestra cadena de valor. En concreto, se evaluaron (i) las principales zonas de producción de estas materias primas de acuerdo con las compras realizadas en los años 2022 y 2023 y (ii) todas las instalaciones productivas del Grupo relacionadas con la adquisición y procesamiento de estas materias primas.

El listado de las zonas de aprovisionamiento e industriales analizadas por área de negocio es el siguiente:

● Arroz

- Zonas de aprovisionamiento en India, Pakistán, Tailandia, Argentina, Estados Unidos, Myanmar, España, Italia, Uruguay y Marruecos
- Instalaciones industriales en España, Alemania, Argentina, Bélgica, Camboya, Dinamarca, Estados Unidos, India, Italia, Marruecos, Países Bajos, Portugal, Reino Unido y Tailandia.

● Trigo

- Zonas de aprovisionamiento en Australia, Estados Unidos, Francia, India, Italia y Turquía.
- Instalaciones industriales en España, Alemania, Canadá, Francia, Italia y Reino Unido.

El cambio climático está ocasionando irregularidades en los patrones de precipitación a nivel global, propiciando que se desarrollen tanto periodos más largos e intensos de sequía como lluvias torrenciales, que en un solo día pueden acabar con producciones enteras. El rendimiento de los cultivos y, por ende, su cantidad y calidad, está directamente relacionado con la disponibilidad del agua. A su vez, el cambio climático está favoreciendo periodos cálidos más largos y olas de calor especialmente intensas. Esos largos periodos de temperatura elevada, superior a la media, provocan mayor evapotranspiración potencial del agua del suelo y, por tanto, ésta está menos disponible para el crecimiento de las plantas. Además de esto, temperaturas muy elevadas en la etapa de floración (primavera en el caso del trigo) afectan directamente al desarrollo de los caracteres sexuales de las plantas, reduciéndose la tasa de fertilidad. Estas consecuencias se encuentran soportadas en la abundante literatura científica y los estudios realizados por organizaciones internacionales que el Grupo ha utilizado en la evaluación de estos IROs.

Como escenarios climáticos de referencia se han seleccionado los escenarios RCP 8.5 (escenario pesimista) y el RCP 4.5 (escenario intermedio), desarrollados por el Panel Internacional de Expertos de Cambio Climático (IPCC); y se han tomado como horizontes temporales los años 2030, 2040 y 2050, de manera alineada a los compromisos nacionales e internacionales en materia climática. A partir de los escenarios globales del IPCC, se desarrollan otros escenarios regionalizados, intentando alcanzar la mayor precisión posible. La existencia de escenarios a menor escala depende del país y región, siendo el nivel de precisión variable también a nivel de la componente climática analizada.

Las variaciones en los patrones de precipitación y temperatura son los riesgos físicos más significativos en estos escenarios, pero, aun así, su nivel de riesgo para el negocio es moderado. En ambos casos, el rendimiento de los cultivos es directamente afectado, y por tanto el precio de venta de los productores también, así como otros posibles factores adicionales derivados de ser la principal fuente de alimentación en parte de las zonas de aprovisionamiento, lo que ante escasez puede provocar la prohibición o limitación de exportaciones, con especial enfoque en el Sudeste Asiático.

La vida útil de los activos del Grupo Ebro está recogida dentro de los horizontes temporales establecidos en el análisis de riesgos físicos climáticos, excepto en el caso de los edificios, que presentan una vida útil mayor. El análisis de riesgos físicos climáticos concluye que ningún riesgo es significativo respecto a las instalaciones del Grupo Ebro. El Grupo cuenta también con un seguro de responsabilidad civil que cubre a todas las sociedades que lo integran, incluidas aquellas ubicadas en zonas de riesgo moderado como el Golfo de México, expuesto a huracanes e inundaciones. Estas sociedades, además, han desarrollado planes de contingencia y prevención que permiten minimizar los impactos en sus instalaciones.

Los escenarios transicionales utilizados como referencia han sido el escenario conservador STEPS y el NZE, asumiendo que el sector energético global alcanzará cero emisiones netas en 2050 y es consistente con limitar el aumento de temperatura global a 1,5 °C. Los horizontes temporales utilizados coinciden con los empleados en el análisis de riesgos físicos.

Los altos costes asociados a la transición energética exigida y los posibles cambios en la demanda por parte del consumidor final son los riesgos de transición con mayor incidencia entre todos los evaluados, pero siguen siendo catalogados con un nivel de riesgo final bajo.

Al realizar el DMA y revisar la legislación aplicable se evidenció la necesidad de considerar, dentro de los riesgos de transición, el derivado de cambios en las normas europeas relativas al Mecanismo de Ajuste de Carbono y, muy especialmente, su impacto en la cadena de valor (por ejemplo, fertilizantes de uso común). En este momento se encuentra pendiente su evaluación cuantitativa, que el Grupo espera realizar en el año 2025.

El análisis de riesgos físicos y de transición se ha realizado mediante la valoración de la probabilidad de ocurrencia de los peligros identificados según diferentes escenarios climáticos, así como de la exposición y la vulnerabilidad de las instalaciones, zonas de aprovisionamiento y diferentes sectores de actividad.

Los factores que se han tenido en cuenta a la hora de realizar el análisis de riesgos físicos climáticos son los siguientes:

- Intrusión salina en acuíferos y zonas de aprovisionamiento
- Plagas en los cultivos debido al calentamiento global
- Inundaciones
- Frecuencia e intensidad de fenómenos meteorológicos extremos: vientos huracanados, olas de frío, granizadas, tormentas marítimas
- Frecuencia e intensidad de los incendios, siendo las variaciones en los patrones de precipitación y temperatura los riesgos físicos más significativos.

En los riesgos y oportunidades de transición, el mayor foco de la evaluación está puesto en posibles sucesos en un escenario en línea con la limitación del calentamiento global a 1,5°C, sobre la base de estudios de terceros sobre políticas, costes e inversiones y hábitos de consumo en un mundo adaptado a esta situación. En especial, se han considerado los escenarios del *World Energy Outlook* (WEO) publicados por la Agencia Internacional de la Energía, donde se evalúan impactos en precios de combustible, energías renovables, etc., basándose a su vez en las modelizaciones del IPCC y las tendencias de cumplimiento de objetivos internacionales

A partir de este primer análisis y gracias a las matrices desarrolladas a tal efecto, los riesgos climáticos del Grupo Ebro se integran en el Sistema de Gestión de Riesgos del Grupo. Además, las matrices son complementadas por una cartografía de riesgos (precipitación, altas temperaturas, inundaciones, sequía e incendios) asociada a las zonas de aprovisionamiento e industriales evaluadas y los *heats maps* desarrollados, siendo estos mapas una pieza clave en el seguimiento de riesgos y en la detección temprana de cambios significativos en cualquier de los riesgos identificados.

Por otro lado, existen una serie de oportunidades asociadas al cambio climático que el Grupo también ha analizado. El objetivo es poder aprovechar aquellas más factibles y posicionarse adecuadamente ante la importante disrupción que supone el cambio climático. Para cada oportunidad se ha analizado su nivel de factibilidad (técnica y económica) y su nivel actual de desarrollo.

Del análisis realizado por el Grupo no se desprende que existan activos u actividades que sean incompatibles con una transición hacia una economía climáticamente neutra o que requieran esfuerzos significativos para su compatibilidad con dicha transición.

Tal y como se indica en la Nota 24 de las cuentas anuales consolidadas adjuntas, los resultados derivados de los riesgos medioambientales y por cambio climático, así como de otros riesgos que la Sociedad considera relevantes, se incorporan en los planes de negocio, presupuestos y proyecciones empleados para evaluar el retorno de los activos, sin que hasta la fecha se haya detectado que pueda producirse un impacto material en su valor o en su vida útil. No obstante, aunque para su evaluación se ha utilizado la mejor información disponible a la fecha, su complejidad exige un seguimiento continuo que podría derivar en una modificación en el futuro de las estimaciones realizadas.

E1-2. POLÍTICAS RELACIONADAS CON LA MITIGACIÓN DEL CAMBIO CLIMÁTICO Y LA ADAPTACIÓN AL MISMO

*(24,25)

POLÍTICA DE SOSTENIBILIDAD, MEDIO AMBIENTE Y RESPONSABILIDAD SOCIAL CORPORATIVA	
MDR-P 65a)	<p>Contenido: A través de esta Política, el Grupo, asume el crecimiento sostenible como el pilar de su estrategia de gestión empresarial, comprometiéndose, con sus principales grupos de interés, estos siendo sus profesionales, accionistas, comunidades, público y entorno.</p> <p>Dentro de los principios, compromisos, objetivos y estrategia en lo relativo a cuestiones medio ambientales, y concretamente en relación al cambio climático, se recoge el compromiso de desarrollo de programas que mejoren la eficiencia energética, así como el desarrollo de acciones destinadas a la reducción de emisiones a la atmósfera.</p> <p>El seguimiento y la supervisión es competencia de la Comisión de Auditoría, Control y Sostenibilidad que reporta al Consejo de Administración.</p>
MDR-P 65 b)	<p>Alcance: Grupo Ebro</p>
MDR-P 65 c)	<p>Nivel más alto responsable de la implementación: Es el Consejo de Administración el órgano responsable de su aprobación.</p>
MDR-P 65 d)	<p>Divulgación de estándares (normas o iniciativas de terceros)</p> <ul style="list-style-type: none"> • Artículo 529 ter de la Ley de Sociedades de Capital (LSC) • Principio 24 del Código de Buen Gobierno de la Comisión Nacional del Mercado de Valores (CNMV).
MDR-P 65 e)	<p>En la elaboración y actualización de esta Política se han tenido en cuenta los intereses y expectativas de los principales grupos de interés del Grupo, identificados a través de los canales habituales de relación y diálogo, así como los resultados de los procesos de análisis de materialidad en sostenibilidad, que integran los aspectos ambientales, sociales y de gobernanza, incluido el cambio climático.</p>
MDR-P 65 f)	<p>Disposición: La Política se encuentra disponible en la web corporativa del Grupo (Política-sostenibilidad-medioambiente-y-responsabilidad-social-corporativa).</p>

POLÍTICA DE CONTROL Y GESTIÓN DE RIESGOS	
MDR-P 65a)	<p>Contenido: Establece los principios básicos, el marco general del control y la gestión de los riesgos de negocio, incluidos los climáticos, a los que se enfrenta el Grupo. Con la fijación de estos principios y reglas básicas del sistema se pretende establecer los criterios que han de ser observados por los encargados de la dirección de los negocios del Grupo en el tratamiento y gestión de los riesgos que afectan a los mismos.</p> <p>Determina el riesgo climático como un tipo de riesgo operativo, resultado de efectos de sequías e inundaciones en los países origen de los aprovisionamientos. Estas situaciones pueden generar problemas de disponibilidad y volatilidad en los precios de las materias primas, tanto en el arroz como en el trigo.</p> <p>La supervisión y el seguimiento lo realiza Comisión de Auditoría, Control y Sostenibilidad.</p>
MDR-P 65 b)	<p>Alcance: Grupo Ebro</p>
MDR-P 65 c)	<p>Nivel más alto responsable de la implementación: Es el Consejo de Administración el órgano responsable de su aprobación.</p>
MDR-P 65 d)	<p>Divulgación de estándares (normas o iniciativas de terceros)</p> <ul style="list-style-type: none"> • Artículo 529 ter de la Ley de Sociedades de Capital (LSC) • Principio 24 del Código de Buen Gobierno de la Comisión Nacional del Mercado de Valores (CNMV).
MDR-P 65 e)	<p>En la definición de esta Política se han considerado las expectativas de los grupos de interés relevantes en relación con la adecuada identificación, evaluación y gestión de los riesgos del Grupo, incluidos los riesgos asociados al cambio climático, a través de los mecanismos de gobernanza y control existentes y de los resultados de los análisis de riesgos y de materialidad realizados por el Grupo.</p>
MDR-P 65 f)	<p>Disposición: La Política se encuentra disponible en las diversas intranet's del Grupo, solo a disposición de los profesionales del Grupo.</p>

Estas Políticas orientan los procesos, actividades y decisiones del Grupo para la protección de su entorno, y la prevención y minimización de los impactos medioambientales. Abordan específicamente la mitigación del cambio climático y la eficiencia energética. Adicionalmente, se realizan acciones de despliegue de energía renovable y adaptación al cambio climático, aunque no se mencionen en las Políticas, que se describen en el requisito de divulgación E1-3.

E1-3. ACTUACIONES Y RECURSOS EN RELACIÓN CON LAS POLÍTICAS EN MATERIA DEL CAMBIO CLIMÁTICO

*(28,29)

Durante el ejercicio 2025, el Grupo ha desarrollado las siguientes actuaciones de descarbonización:

MDR-A: Actuaciones y recursos en materia de cambio climático en operaciones propias

	ACCIÓN	ALCANCE	COMPAÑÍA	HORIZONTE	CAPEX (MILES DE €)	OPEX (MILES DE €)	CAPEX 2026 y siguientes (MILES DE €)
Energía Renovable	Trabajos planta fotovoltaica	OP	Bertagni	Largo plazo	23	2	
Energía Renovable	Trabajos planta fotovoltaica	OP	Ebro Ingredients	Largo plazo	282		
Energía Renovable	Trabajos planta fotovoltaica	OP	Mundiriso	Largo plazo	370	6	1.392
Energía Renovable	Trabajos planta fotovoltaica	OP	Arroceiras Mundiarroz	Largo plazo	252		98
Energía Renovable	Trabajos planta fotovoltaica	OP	Ebro Frost UK	Largo plazo	214		
Energía Renovable	Trabajos planta cogeneración y fotovoltaica	OP	Garofalo	Largo plazo	642	284	4.808
Energía Renovable	Mantenimiento planta fotovoltaica	OP	Herba Ricemills	Largo plazo		6	3.320
Energía Renovable	Mantenimiento planta fotovoltaica	OP	Ebro India	Largo plazo		10	
Energía Renovable	Mantenimiento cogeneración	OP	Ebrop Frost Germany	Largo plazo		70	
Energía Renovable	Mantenimiento cogeneración	OP	Geovita	Largo plazo		44	
Eficiencia energética	Recirculación agua caliente de autoclaves para precalentamiento del agua de calderas	OP	Herba Ricemills	Largo plazo			550
Eficiencia energética	Nuevo secador para línea de extrusión de harinas más eficiente, con una reducción estimada del 60% de consumo eléctrico	OP	Ebro Ingredients	Largo plazo	600		
Eficiencia energética	Reemplazos eficiencia cortadora empaquetado	OP	Riceland	Largo plazo	16		

LEYENDA: Alcance

Ups: Upstream OP: Operaciones Propias Dow: Downstream

ACCIÓN		ALCANCE	COMPAÑÍA	HORIZONTE	CAPEX (MILES DE €)	OPEX (MILES DE €)	CAPEX 2026 y siguientes (MILES DE €)
Eficiencia energética	Nuevo pasteurizador de bajo consumo en línea de pasta fresca	OP	Lustucru Frais	Largo plazo	493		117
Eficiencia energética	Mejoras y optimización cuadros eléctricos	OP	Tilda Ltd	Largo plazo	273		216
Eficiencia energética	Actualización compresor menor consumo	OP	Tilda Ltd	Largo plazo	30		
Eficiencia energética	Cambio sistema iluminación a LED	OP	Tilda Ltd	Largo plazo	60		
Medición huella de carbono	Trabajos consultoría SBT	OP	Lustucru Frais	Corto plazo		50	
Medición huella de carbono	Trabajos medición huella de carbono	OP	Bertagni	Corto plazo		7	
TOTAL					3.256	479	10.501

LEYENDA: Alcance

Ups: Upstream OP: Operaciones Propias Dow: Downstream

Nota: la cifra de inversiones de la tabla anterior es parte del total de inversiones realizadas por el Grupo que figura en la Nota 9 de las cuentas anuales consolidadas adjuntas. Los importes consignados bajo la palanca Energía renovables se corresponden con los que figuran como inversiones del periodo de referencia en el Apartado de Taxonomía verde correspondientes a la Actividad 7.6 de mitigación del cambio climático (Instalación, mantenimiento y reparación de tecnologías de energía renovable) y a la actividad facilitadora 4.30 (cogeneración de alta eficiencia de calor/frío y electricidad a partir de combustibles fósiles gaseosos) y suponen un 1,18% de las inversiones realizadas en el año 2025.

En este contexto, las inversiones más importantes durante el ejercicio se han realizado en:

- **Energía renovable:** plantas fotovoltaicas nuevas en Ebro Frost UK, Ebro Ingredients y Arroceiras Mundiarroz; ampliación/trabajos en plantas fotovoltaicas ya existentes en Mundiriso, Pastificio Lucio Garofalo y en la planta de cogeneración en Pastificio Lucio Garofalo.
- **Eficiencia energética:** destacando un nuevo secador para línea de extrusión de harinas en Ebro Ingredients y un nuevo pasteurizador de bajo consumo en Lustucru Frais.

Adicionalmente, a lo largo de 2025 el Grupo ha acometido otros gastos operativos vinculados con mitigación del cambio climático, entre los que destacan:

- Los asociados al mantenimiento de las plantas de cogeneración o fotovoltaicas, tal y como aparece en el apartado de Taxonomía verde de este Informe, por importe de 422 miles de euros (y que se producen de forma recurrente); y
- Los de consultoría y análisis medioambiental relacionados con la mitigación del cambio climático, como la consultoría para el cálculo de huella de carbono de Alcance 3 del Grupo y el DMA, por importe de 57 miles de euros.

Estos gastos se recogen en el apartado de Otros gastos operativos (Nota 7) en la cuenta de resultados de las cuentas anuales consolidadas adjuntas.

A futuro, el Grupo tiene previsto acometer inversiones en activos destinados a aumentar la eficiencia energética y su obtención de fuentes no vinculadas a los combustibles fósiles. En concreto, hay un plan de inversiones en curso en plantas fotovoltaicas en las filiales vinculadas a la actividad de arroz de España e Italia, y en la planta de pasta seca de Gragnano (Italia), donde también se está realizando una inversión en cogeneración. Estas inversiones se deben desarrollar a partir de 2026 y el importe todavía no está completamente definido, aunque se estima ascenderán a unos 10 millones de euros.

Se estima que Herba Ricemills ha reducido su huella de carbono en 2025 en 2.039 Tm CO₂e, gracias a la compra de energía eléctrica con garantía de origen renovable. Este cálculo está realizado de acuerdo con la metodología del estándar SBTi. No disponemos de metodología para el cálculo de reducción de emisiones actuales/ a futuro en el resto de las compañías del Grupo hasta tener definido el Plan Global de Descarbonización.

El Instituto Internacional de Investigación del Arroz (*International Rice Research Institute, IRRI*), ha identificado una serie de prácticas que contribuyen a la mitigación de emisiones GEI en el cultivo del arroz. Varias de estas prácticas se incluyen por el Grupo en sus proyectos de agricultura sostenible:

- Riego intermitente, AWD (*Alternate wetting and drying*): reducción de emisiones de metano entre un 30% y un 70%, dependiendo del número de eventos.
- Nivelación láser
- Optimización de fertilizantes (*site-specific nutrient management*)
- Variedades de ciclo corto
- Gestión de la paja
- Siembra en seco

Como se describe a continuación en el MDR-A, durante el 2025 el Grupo ha continuado realizando proyectos de promoción e investigación de prácticas de cultivo medioambientalmente sostenibles aplicables al cultivo del arroz en sus principales áreas de aprovisionamiento, por importe de 2.092 miles de euros. El Grupo financia estas campañas o promueve esas mejores prácticas premiando a los agricultores vinculados con estos programas con mejores precios en la compra de sus cosechas. En función del tipo de programa, el gasto derivado de los mismos figura como mayor coste de las compras o como un gasto operativo en la cuenta de resultados de las cuentas anuales consolidadas adjuntas.

Asimismo, el Grupo ha desarrollado actuaciones en su cadena de valor a través de iniciativas propias y colaboraciones puntuales con *stakeholders* y asociaciones sectoriales, como *SAI Platform* (SAI-P) y la *Sustainable Rice Platform* (SRP), responsables del desarrollo de los estándares de agricultura sostenible FSA y SRP, respectivamente. Estos programas tienen como objetivo contribuir a la preservación del medioambiente y a la mitigación de los efectos del cambio climático.

Durante el ejercicio 2025, los principales programas de agricultura sostenible desarrollados por el Grupo en su cadena de valor han sido los siguientes:

MDR-A: Actuaciones y recursos en materia de cambio climático en nuestra cadena de valor. Programas de Agricultura Sostenible

ACCIÓN		ALCANCE		COMPAÑÍA	HORIZONTE	OPEX (MILES DE €)
Oryzonte	Reducción uso de agua mediante implementación de la práctica de riego intermitente (Alternate wetting & drying, AWD) Reducción de emisiones GE	España	UPS	Herba Ricemills	Largo Plazo	33
	Verificación SRP					41
FSA/PI	Producción Integrada / FSA					*
Verificación SRP	Verificación SRP Semilla certificada Nivelación láser Riego intermitente (AWD) Disminución consumo agua	Pakistan	UPS	Herba Ricemills	Largo Plazo	*
Organic Program	Certificación Orgánico NOP (National Organic Program, USDA) y NPOP (National Programme for Organic Production, India), que garantiza la integridad de los productos agrícolas orgánicos, prohibiendo pesticidas sintéticos, transgénicos (OGM) y promoviendo prácticas sostenibles		UPS	Ebro India	Largo Plazo	12
Organic & Fair Trade Program	Certificación Orgánico Certificación Fair For Life (Comercio Justo y Responsabilidad social)		UPS	Ebro India	Largo Plazo	87
SRP Verification	Formación en buenas prácticas Reducción pesticidas	India	UPS	Ebro India	Largo Plazo	137
Control Farming	Cumplimiento LMR Semilla certificada					939
Control Farming - AWD (CFT)	Nivelación láser Riego intermitente (AWD) Disminución consumo agua					437
Control Farming - (FR)	Control biológico de plagas Reducción emisiones GEI					*
Verificación FSA	Verificación FSA	Italia	UPS	Mundiriso	Largo Plazo	17
Green Climate Fund (Thai Rice: Strengthening Climate-Smart Rice Farming) & SRP program	Reducción emisiones de GEI Tecnologías y prácticas de cultivo climáticamente inteligentes ("climate smart") Formación en buenas prácticas Incremento productividad del agua Incrementar el número de mujeres en agricultura Reducción emisiones GEI Verificación SR	Tailandia	UPS	Herba Bangkok	Largo Plazo	362
Organic farming	Certificación Orgánico	Argentina	UPS	La Loma Alimentos	Largo Plazo	1
SRP	Verificación SRP	Argentina	UPS	La Loma Alimentos	Largo Plazo	25
ARVA USA - Agricultura Regenerativa	Proporciona a los agricultores orientación sobre la implementación de prácticas de regeneración y tecnología para cuantificar la reducción de emisiones de CO ₂ e atribuibles a las prácticas de regeneración.	EEUU	UPS	Riviana Foods	Largo Plazo	*

ACCIÓN		ALCANCE		COMPAÑÍA	HORIZONTE	OPEX (MILES DE €)
Soil Capital Carbon programme	Reducción emisiones de GEI	France	UPS	Lustucru Frais	Largo Plazo	*
	Fertilización orgánica					
	Uso de cultivos de cobertura					
	Rotación de cultivos Reducción de labranza					
* Opex no material					TOTAL	2.092

LEYENDA: Alcance

Ups: Upstream OP: Operaciones Propias Dow: Downstream

Destacamos:

➔ El proyecto desarrollado por Tilda y Ebro India, iniciado en 2021, para incentivar a los productores de arroz basmati a implementar técnicas de riego intermitente (*Alternate Wetting and Drying, AWD*) en sus arrozales, que alcanzó en 2025 a más de 1.500 pequeños agricultores, que gestionan aproximadamente 9.000 hectáreas. Sus principales resultados han sido:

- Las emisiones de CO₂e se redujeron en 13,96 millones de kg, lo que equivale a retirar 19.250 coches de la circulación en el Reino Unido durante un año.
- El consumo de agua para riego se redujo en 14.490 millones de litros, lo que equivale al consumo anual de 279.5500 adultos en el Reino Unido.
- El consumo de electricidad se redujo en 3,56 millones de kWh, el equivalente al consumo anual de 1.318 hogares del Reino Unido.
- El uso de fertilizantes disminuyó un 9,4% por hectárea y un 16,8% por tonelada de arroz, en promedio, y el uso de productos fitosanitarios se redujo en dos tercios en las explotaciones agrícolas.
- Los agricultores lograron un aumento promedio del 2,9% en sus ingresos anuales y un incremento del 8,9% en la producción en comparación con las explotaciones no participantes en el programa, lo que demuestra que la sostenibilidad ambiental y económica pueden avanzar de la mano.

➔ El proyecto Oryzonte, desarrollado en Sevilla con 89 agricultores, permitió la implementación de la técnica AWD en 1.636 Ha y una reducción de emisiones del 23% (6.071 Tm CO₂e).

En ambos proyectos se ha seguido la metodología del Grupo Intergubernamental de Expertos sobre Cambio Climático (*Intergovernmental Panel on Climate Change, IPCC*) y la herramienta *Cool Farm Tool* para la medición de reducción de emisiones.

En el resto de los proyectos no se dispone de metodología para calcular el impacto en emisiones GEI.

La capacidad del Grupo para incidir en los objetivos de reducción de emisiones dependerá, en última instancia, del nivel de recursos que se asignen a su Plan de Descarbonización. En la actualidad, el Grupo no cuenta aún con un Plan de Descarbonización global formalizado que permita estimar de forma agregada los recursos financieros necesarios para su cumplimiento.

En tanto dicho Plan sea aprobado, el Grupo continúa desarrollando iniciativas concretas que implican gastos e inversiones tanto en el ejercicio en curso como en ejercicios posteriores, tal y como se detalla en los párrafos anteriores.

E1-4. METAS RELACIONADAS CON LA MITIGACIÓN DEL CAMBIO CLIMÁTICO Y LA ADAPTACIÓN AL MISMO

*(33)

El Grupo aún no ha establecido objetivos cuantificables de reducción de emisiones GEI, ya que como se indica en el apartado E1-1, su Plan de Acción Climática se encuentra actualmente en fase de desarrollo. Este proceso incluye la evaluación de metodologías adecuadas para la fijación de metas y la definición de un marco estratégico sólido. Si bien no es posible precisar una fecha exacta para su finalización, se prevé que el plan esté definido antes de que finalice el ejercicio 2027, de acuerdo con los plazos establecidos por SBTi.

SEGUIMIENTO DE LA EFICACIA DE POLÍTICAS Y ACTUACIONES

El Grupo lleva a cabo un seguimiento de la eficacia de sus políticas y actuaciones en materia climática, con el objetivo de evaluar riesgos, identificar oportunidades y mejorar su desempeño en sostenibilidad.

- ➡ Procesos de seguimiento: se realiza un monitoreo anual a través de la medición de la huella de carbono en los Alcances 1, 2 y 3. Esta medición permite analizar tendencias, evaluar el impacto de las iniciativas implementadas y detectar áreas de mejora. Además, se monitorizan indicadores clave como el consumo energético y el uso de recursos, integrando estos datos para la futura toma de decisiones estratégicas. El seguimiento se complementa con auditorías internas y revisiones periódicas.
- ➡ Existe un seguimiento continuo y acompañamiento de los agricultores que forman parte de los proyectos de agricultura sostenible. Se realizan visitas a campo, ya sea por personal propio, como en el caso de Ebro India, como por parte de las empresas implementadoras de los proyectos, como en los casos del Proyecto Oryzonte en España y *Green Climate Fund* en Tailandia. Adicionalmente, pueden realizarse auditorías externas (certificación de arroz sostenible SRP y/o FSA) y reportes de progreso anuales.
- ➡ Nivel de ambición e indicadores utilizados: el nivel de ambición está alineado con el compromiso “Near-Term” adquirido con SBTi, con el Pacto de París y la ruta de descarbonización de +1,5°C para los Alcances 1 & 2 y de +2°C para el Alcance 3.

E1-5. CONSUMO Y COMBINACIÓN ENERGÉTICOS

*(37,38,39,40,41,42,43)

Los procesos productivos empleados en las distintas fábricas del Grupo, tanto en la División de Arroz como en la de Pasta, son procesos agroalimentarios sencillos. Los mayores consumos energéticos se producen en los procesos de secado/molienda y cocinado, siendo el gas natural el combustible mayoritario en las plantas.

El cálculo del consumo energético abarca todas las instalaciones bajo control operacional del Grupo Ebro e incluye:

- El consumo de combustibles no renovables (fósil) en fuentes fijas y móviles.
- El consumo de combustibles renovables en fuentes fijas:
 - a. Cascarrilla de arroz, subproducto de nuestros procesos industriales, que utilizan las filiales Ebro India, Herba Ricemills y Mundiriso.
 - b. Chips de madera, utilizados por Ebrofrost.
 - c. Carbón vegetal, utilizado por Ebro India.
- El consumo de electricidad, calor, vapor y refrigeración procedente de fuentes no renovables.

- El consumo de electricidad, calor, vapor y refrigeración de origen renovable.
- La energía autogenerada en instalaciones fotovoltaicas.
- El consumo total de energía procedente de fuentes nucleares.

CONSUMO DE ENERGÍA DE FUENTES NO RENOVABLES				
CONSUMO Y MIX ENERGÉTICO	2025	%	2024	%
(1) Consumo de combustible de carbón y productos derivados del carbón (MWh)	0	0%	0	0%
(2) Consumo de combustible de petróleo crudo y productos derivados del petróleo (MWh)	12.075	1%	11.419	1%
(3) Consumo de combustible de gas natural (MWh)	802.637	71%	824.456	72%
(4) Consumo de combustible de otras fuentes fósiles (MWh)	7.927	1%	6.738	1%
(5) Consumo de electricidad, calor, vapor y refrigeración comprados o adquiridos a partir de fuentes fósiles (MWh)	247.514	22%	252.369	22%
(6) Consumo total de energía fósil (MWh)	1.070.153	94%	1.094.982	95%
Porcentaje de fuentes fósiles en el consumo total de energía (%)	94%	0%	95%	0%
(7) Consumo de fuentes nucleares (MWh)	0	0%	0	0%
Porcentaje del consumo de fuentes nucleares en el consumo total de energía (%)	0%	0%	0%	0%
CONSUMO DE ENERGÍA PROCEDENTE DE FUENTES RENOVABLES				
(8) Consumo de combustible de fuentes renovables, incluida la biomasa (que también incluye residuos industriales y municipales de origen biológico, biogás, hidrógeno renovable, etc.) (MWh)	24.750	2%	23.111	2%
(9) Consumo de electricidad, calor, vapor y refrigeración comprados o adquiridos procedentes de fuentes renovables (MWh)	31.992	3%	22.423	2%
(10) El consumo de energía renovable autogenerada que no se utilice como combustible (MWh)	7.118	1%	7.539	1%
(11) Consumo total de energía renovable (MWh)	63.860	6%	53.073	5%
Porcentaje de fuentes renovables en el consumo total de energía (%)	6%	0%	5%	0%
Consumo total de energía (MWh)	1.134.014		1.148.055	

Nota: este indicador no ha sido validado por un organismo externo distinto al proveedor de la verificación de este Informe.

No se ha podido calcular el porcentaje de energía nuclear por no disponer de la información de la proporción del *mix* de las comercializadoras.

El 90% de los datos de actividad del consumo energético en operaciones propias que han sido reportados por las sociedades del Grupo provienen de facturas o medición directa.

El 11% de la electricidad consumida procede de fuentes renovables, según los acuerdos contractuales establecidos por las siguientes compañías para las plantas que se indican con sus proveedores, correspondiendo un 69% con *Generator Declarations (UK) for fuel mix disclosure* y un 31% con garantías de origen (EU).

- **S&B:** Fullbourn y Regent
- **Tilda:** Classic y Jazz
- **Transimpex:** Lamsheim
- **Ebro Frost UK:** Beckley
- **Herba Ricemills:** San Juan de Aznalfarache.

E1-6-AR 45-(D)	2025		2024	
INSTRUMENTOS CONTRACTUALES ALCANCE 2 (MERCADO) - MWh				
	TOTAL (MWh)	% SOBRE ALCANCE 2	TOTAL (MWh)	% SOBRE ALCANCE 2
Consumo de electricidad, calor, vapor y refrigeración comprados o adquiridos a partir de fuentes fósiles (MWh)	247.514	89%	252.369	92%
Consumo de electricidad, calor, vapor y refrigeración comprados o adquiridos procedentes de fuentes renovables (MWh)	31.992	11%	22.423	8%
Renewable Energy Certificate (US Canada, Australia)	0	0%	0	0%
Generator Declarations (UK) for fuel mix disclosure	21.985	69%	21.987	98%
Guarantees of Origin (EU)	10.007	31%	436	2%
Electricity contracts (PPA) that also convey RECs or Gos	0	0%	0	0%
Others	0	0%	0	0%

En 2025, el 3,4% de la energía total consumida del Grupo ha sido autogenerada en las siguientes instalaciones fotovoltaicas (FV) y de cogeneración (CG):

- **Arotz:** Navaleno (FV)
- **Bertagni:** Avio, Vicenza (FV y CG)
- **Ebro Frost Germany:** Offingen (FV y CG)
- **Ebro Frost UK:** Beckley (FV)
- **Ebro India:** Taraori (FV)
- **Ebro Ingredients:** Plant F (FV)
- **Geovita:** Bruno (FV), Villanova Monferrato (CG)
- **Herba Bangkok:** Nong Khae (FV)
- **Herba Ricemills:** Algemesi y La Rinconada (FV)
- **Mundi Riso:** Vercelli (FV)
- **Pastificio Lucio Garofalo:** Gragnano (FV y CG)
- **Riviana Foods:** Colusa (FV)
- **Transimpex:** Lamsheim (FV)

PRODUCCIÓN DE ENERGÍA DE FUENTES RENOVABLES (MWh)				
	2025	%	2024	%
Electricidad Autogenerada - Fotovoltaica	7.148	0,63%	7.551	0,66%
PRODUCCIÓN DE ENERGÍA DE FUENTES NO RENOVABLES (MWh)				
	2025	%	2024	%
Electricidad autogenerada - Cogeneración	31.839	2,81%	32.801	2,86%
TOTAL (MWh)		3,4%		3,5%

INTENSIDAD ENERGÉTICA			
	2025	2024	% 2025 / 2024
Intensidad energética por ingreso neto			
Consumo total energía	1.134.014	1.148.055	(1%)
Ingresos netos (miles €)	3.013.559	3.140.493	(4%)
Intensidad energética (MWh/miles € Ingresos netos)	0,38	0,37	3%

El consumo total de energía procedente de actividades en sectores de alto impacto climático se corresponde con el consumo total de energía indicado en la tabla anterior, ya que toda la actividad del Grupo Ebro se enmarca dentro de la clase "10.61 - Fabricación de productos de molinería" de la sección C del Anexo I del Reglamento (CE) n.o 1893/2006 del Parlamento Europeo y del Consejo (18) [tal como se definen en el Reglamento Delegado (UE) 2022/1288 de la Comisión (19)].

Todos los ingresos del Grupo, dada su actividad y la configuración de su cadena de valor, se consideran asociados a actividades de alto impacto climático. El importe neto de la cifra de negocios en el año 2025 asciende a €3.013,6 millones. Véase la Nota 6 de las cuentas anuales consolidadas adjuntas.

E1-6. EMISIONES DE GEI BRUTAS DE ALCANCE 1, 2 Y 3 Y EMISIONES DE GEI TOTALES

*(44,45,46,48,49,50,52a,b,53,55)

El cálculo de emisiones de Alcances 1, 2 y 3 se realiza bajo el enfoque de control operacional.

La metodología empleada para el cálculo de la huella de carbono en los alcances 1, 2 y 3 es la de *GHG Protocol*. Los factores de emisión son actualizados de manera periódica.

Para el **Alcance 1 y 2** de la huella de carbono a nivel Grupo, la metodología empleada es de cálculo, usando los datos de actividad de cada compañía/fábrica y factores de emisión extraídos de fuentes oficiales que se aplican a todas las fábricas del Grupo. Se incluyen todos los gases en el cálculo: CO₂, CH₄, N₂O, HFC, PFC, SF₆ y NF₃.

Las fuentes emisoras de GEI incluidas en los Alcances 1 y 2 son las siguientes:

EMISIONES DIRECTAS

- Emisiones de CO₂, de CH₄ y de N₂O por consumo de combustibles fósiles por parte de las fuentes fijas.
- Emisiones de CO₂ por consumo de combustibles fósiles por parte de las fuentes móviles (flota de vehículos y maquinaria).
- Emisiones de CH₄ por cultivo de arroz: emisiones generadas por el cultivo de arroz de la compañía Agromeruan en Marruecos.
- Emisiones de N₂O por Eliminación de Nutrientes en depuración de agua.

EMISIONES INDIRECTAS

- Emisiones de CO₂ por consumo de energía (electricidad, calor, vapor y frío) en instalaciones y procesos.

Exclusiones:

- Se excluye del perímetro de reporte de consumo energético y emisiones indirectas del Grupo todas las oficinas en régimen de alquiler (16), por indisponibilidad de datos e irrelevancia (inferior al 2%). Sí se incluyen los datos de las 2 oficinas en propiedad (oficina de Lustucru Premium Group en Lyon y la oficina de Transimpex en Lambsheim).
- Se excluyen las emisiones derivadas de la recarga de gases refrigerantes debido a la irrelevancia de estas con respecto al total de emisiones de Alcance 1 (inferior al 6% en el caso estimado más desfavorable). Los consumidores más relevantes del grupo son las compañías de productos congelados (Ebro Frost), que emplean amonio como refrigerante, el cual tiene poder de calentamiento global igual a 0, por lo que sus emisiones son nulas. El resto de las compañías únicamente realizan recargas de equipos de climatización de oficinas o similar.

EMISIONES PROCEDENTES DE LA COMBUSTIÓN DE BIOMASA

- Emisiones de CO₂ biogénico
- Emisiones directas de CH₄ y N₂O.

Los cálculos se han realizado considerando:

- Los datos de actividad recopilados por cada compañía: consumo de combustible y de electricidad.
- El poder calorífico inferior de los combustibles empleados (fuente: Directrices IPCC para los inventarios nacionales de GEI de 2006 (vol.2, cap.1; IDAE)
- Los potenciales de calentamiento global del Sexto informe de evaluación del IPCC.
- Factores de emisión por tipo de combustible de las Directrices IPCC para los inventarios nacionales de GEI de 2006 (vol.2, cap. 1 y 2), así como del MITERD v.29.
- En el caso de la electricidad, los FE empleados proceden de varias fuentes (MITECO, EEA 2023, US EPA, ADEME, DEFRA 2024).
- Factores de emisión de refrigerantes del MITERD v.29 y DEFRA 2024.

Las categorías incluidas en el cálculo de las emisiones de **Alcance 3** a nivel Grupo son las siguientes:

CATEGORÍA 1. BIENES Y SERVICIOS. EXTRACCIÓN, PRODUCCIÓN Y TRANSPORTE DE BIENES Y SERVICIOS COMPRADOS O ADQUIRIDOS

- **Metodología:** incluye dos enfoques:
 - Enfoque *average-data method*, para el cálculo del impacto medioambiental asociado a la adquisición de materias primas (ingredientes, *packaging* y agua extraída).
 - Enfoque *spend-based method*, para el cálculo del impacto medioambiental asociado a la adquisición de servicios externos.
- **Factores de emisión empleados**
 - Para el cálculo del impacto medioambiental del aprovisionamiento de las principales materias primas alimentarias del Grupo (arroz, trigo y quinoa) se ha empleado información proveniente de la base de datos de *HowGood*, alineada con los estándares FLAG de evaluación de huella de carbono, e incluyendo una evaluación por origen y nivel de procesado del ingrediente (arroz y trigo). En el caso de la quinoa, el nivel de desagregación del factor de emisión permite reflejar las diferencias de aprovisionamiento entre países, pero no entre niveles de procesado de la quinoa adquirida.
 - Para el cálculo del impacto medioambiental del aprovisionamiento de legumbres y otros ingredientes se ha empleado información proveniente de la base de datos *Agribalyse*.
 - En los casos en los que se han realizado compras de materias primas sostenibles, como en el caso de Tilda a través de Ebro India, se han considerado las reducciones de emisiones obtenidas gracias a dicho aprovisionamiento, siempre y cuando la reducción haya sido auditada y validada por un organismo externo (p.ej, *CoolFarmTool*).
 - Para la evaluación del impacto medioambiental correspondiente a la compra de *packaging* y la extracción de agua, se ha empleado información de la base de datos del Departamento para Seguridad Energética y el Net-Zero (*Department for Energy Security and Net Zero* o DESNZ, por sus siglas en inglés).
 - Para la evaluación del impacto medioambiental correspondiente a la adquisición de servicios externos por unidad de gasto, se ha utilizado información de la base de datos de la Agencia de Protección Medioambiental de Estados Unidos (*U.S. Environmental Protection Agency* o EPA, por sus siglas en inglés).

CATEGORÍA 2. BIENES DE CAPITAL. EXTRACCIÓN, PRODUCCIÓN Y TRANSPORTE DE BIENES DE CAPITAL COMPRADOS O ADQUIRIDOS

- **Metodología:** la metodología utilizada para el cálculo es *spend-based method*, en base al valor de los bienes de capital adquiridos o comprados por cada compañía del Grupo, proveniente de las cuentas de gestión mensuales de la compañía en cuestión.
- **Factores de emisión empleados** como factor de emisión por unidad de gasto se utiliza la base de datos de la EPA.

CATEGORÍA 3. ACTIVIDADES RELACIONADAS CON EL CONSUMO DE COMBUSTIBLES Y ENERGÍA

- **Metodología:** la metodología utilizada para el cálculo es *average-data method*, en base al consumo energético por tipo de combustible de cada compañía del Grupo, según reportado en Alcances 1 y 2. El cálculo agrupa las emisiones en tres principales categorías: (i) emisiones aguas arriba de la compra de combustibles; (ii) emisiones aguas arriba de la compra de electricidad; y (iii) pérdidas por la transmisión y distribución de electricidad.
- **Factores de emisión empleados** para la evaluación medioambiental de la extracción, producción y transporte de combustible y energía comprada se ha utilizado información de la base de datos de DESNZ (emisiones asociadas a las actividades *Well-To-Tank (WTT)*, *Electricity generation* y *T&D (Transmission and Distribution)*).

CATEGORÍA 4. TRANSPORTE Y DISTRIBUCIÓN AGUAS ARRIBA

- **Metodología:** la metodología utilizada para el cálculo es *hybrid method*, en base a (i) información primaria de los proveedores de logística, (ii) información de operaciones logísticas proporcionada por las compañías del Grupo Ebro y (iii) información de gasto en servicios de almacenamiento proporcionada por las Compañías.

La información obtenida directamente de proveedores es proporcionada por la compañía *Eccofreight Transport Services SL* ("EccoFreight"), el principal operador logístico dando servicio al Grupo Ebro. La información proporcionada por EccoFreight se corresponde con las emisiones asociadas a todas las operaciones en las que dicha compañía actúa como agente del servicio logístico, clasificadas por medio de transporte (camión, tren o barco).

Para aquellas compañías del Grupo de las que no se dispone de información suficiente sobre su actividad logística, sus emisiones han sido obtenidas extrapolándolas en base a las compras totales.

- **Factores de emisión empleados** se han utilizado factores de emisión por medio de transporte de las bases de datos de DESNZ. Para el cálculo de emisiones asociadas a los servicios de almacenamiento se han utilizado factores de emisión de las bases de datos de EPA.

CATEGORÍA 5. RESIDUOS GENERADOS EN OPERACIONES

- **Metodología:** La metodología utilizada ha sido *waste-type-specific method*, en base a los residuos generados en las operaciones del Grupo por tipo de residuos. El cálculo agrupa las emisiones en función del tipo de residuos generados (p.ej., cartón, plástico, metal) y del tipo de tratamiento final (p.ej., envío a vertedero, incineración, reciclado).
- **Factores de emisión empleados** para calcular las emisiones asociadas al total de residuos generados por tratamiento y tipo de residuo se utilizan factores de emisión de las bases de datos de DESNZ, excepto para el tratamiento de aguas residuales, donde se ha empleado un factor de emisión del IRSTEA (Instituto Nacional de Investigación Científica y Tecnológica para la Agricultura y el Medio Ambiente de Francia).

CATEGORÍA 6. VIAJES DE NEGOCIOS

- **Metodología:** la metodología utilizada ha sido *hybrid method*, empleando tanto información primaria obtenida directamente de los proveedores de viajes como información evaluada en base a información de viajes proporcionada por las compañías del Grupo Ebro y a factores de emisión externos.

El cálculo se ha llevado a cabo utilizando información primaria proporcionada por las siguientes empresas del Grupo Ebro: Riviana Foods, Herba Ricemills, Agromeruan, Arrozeiras Mundiarroz y Ebrosur. El resto de las compañías no han sido consideradas debido a presentar una baja relación de coste-eficiencia a la hora de obtener la información y evaluar su impacto sobre el total de la huella de carbono del Grupo; por tanto, su huella de carbono ha sido extrapolada en base a la información de las compañías de las que sí se disponía de datos sobre viajes de negocios.

El cálculo contempla los viajes de negocios realizados, por medio de transporte (avión, coche, tren) y los gastos asociados al alojamiento en hoteles.

- **Factores de emisión empleados** para el cálculo de las emisiones de las compañías de las que no se dispone de información primaria de los proveedores de viajes de negocios se utilizan factores de emisión de viajes de negocio (por medio de transporte) y alojamiento de las bases de datos de DESNZ y EPA.

CATEGORÍA 7. DESPLAZAMIENTO DE LOS EMPLEADOS AL LUGAR DE TRABAJO

- **Metodología:** la metodología utilizada ha sido *average-data method*, en base a las distancias promedio de desplazamiento de los empleados a las distintas plantas y oficinas del Grupo. El cálculo se ha realizado para la totalidad de las empresas del Grupo Ebro. Partiendo del número total de empleados del Grupo por compañía, se ha utilizado información de la base de datos externa Numbeo para obtener las tendencias sobre movilidad por país (modo de transporte empleado para acudir al lugar de empleo y distancia promedio), teniendo en cuenta los países donde se encuentran las principales empresas del Grupo (Italia, India, Bélgica, Tailandia, España, Argentina, Francia, Canadá, Estados Unidos, Reino Unido).

- **Factores de emisión empleados** para el cálculo de las emisiones asociadas a los desplazamientos a los centros de trabajo se han utilizado factores de emisión por medio de transporte de las bases de datos de DESNZ.

CATEGORÍA 9. TRANSPORTE Y DISTRIBUCIÓN AGUAS ABAJO

- **Metodología:** la metodología utilizada para el cálculo ha sido *hybrid method*, en base a información primaria de los proveedores de logística y a información de operaciones logísticas proporcionada por las compañías del Grupo Ebro.

La información obtenida directamente de proveedores ha sido proporcionada por la compañía EccoFreight. Para las operaciones logísticas gestionadas por otros operadores, se ha evaluado su huella de carbono en función del medio de transporte empleado (camión, tren y barco).

Para aquellas compañías para las cuales no se dispone de información suficiente sobre su actividad logística, sus emisiones han sido obtenidas extrapolándolas en base a las ventas totales.

- **Factores de emisión empleados** para el cálculo de las emisiones asociadas a las operaciones logísticas se utilizan factores de emisión por modo de transporte de las bases de datos de DESNZ.

CATEGORÍA 10. PROCESAMIENTO DE LOS PRODUCTOS VENDIDOS

- **Metodología:** la metodología utilizada ha sido **average-data method**. El cálculo se ha llevado cabo para la totalidad de las empresas del Grupo Ebro. Para construir la metodología de cálculo se han tenido en cuenta dos aspectos: los tipos de productos industriales elaborados por las empresas del Grupo Ebro y la actividad comercial de los clientes industriales.
- **Factores de emisión empleados** para determinar el factor de emisión para cada categoría de cliente se ha seleccionado al cliente más representativo de cada categoría por volumen de facturación, evaluándose información primaria de la compañía (huella de Alcance 1 y 2 y gastos incurridos en la producción de bienes) para obtener un factor de emisión en términos de tonelada de CO₂ equivalente por unidad de gasto. Posteriormente, utilizando los factores de emisión evaluados para las cinco categorías de clientes definidas, se ha estimado el total de emisiones por categoría en base a las ventas totales del Grupo Ebro Foods (en términos monetarios).

CATEGORÍA 11. USO DE PRODUCTOS VENDIDOS

- **Metodología:** el cálculo se realiza sobre las emisiones indirectas (*indirect use-phase emissions*) para las cuales, la metodología utilizada ha sido **average-data method**. El cálculo se ha llevado a cabo para la totalidad de las empresas del Grupo Ebro.

A partir de un análisis de la información primaria financiera, se han identificado las toneladas de productos finales vendidas anualmente por cada una de las empresas del Grupo Ebro. Los productos han sido categorizados según el método de cocinado requerido. Para determinar el consumo indirecto de energía para la cocción en agua se han utilizado datos primarios del tiempo de cocinado, agua y energía requerida procedentes de evaluaciones de análisis de ciclo de vida (ACV) para el caso del arroz y la pasta, llevados a cabo por el Grupo Ebro. En cuanto a los factores de emisión, se ha empleado información secundaria de la base de datos de DESNZ, en conjunto con estadísticas provenientes de la Unión Europea. Cabe mencionar que en el portfolio del Grupo Ebro no se encuentra ningún producto que genere emisiones directas en su uso (o *direct use-phase emissions*), como podrían ser, por ejemplo, las asociadas a un motor de combustión, por lo que este tipo de emisiones no han sido incluidas en el cálculo.

- **Factores de emisión empleados** se ha empleado información secundaria de la base de datos de DESNZ en conjunto con estadísticas provenientes de la Unión Europea. Se proporciona un desglose detallado en el Anexo I.

CATEGORÍA 12. DISPOSICIÓN FINAL DE LOS PRODUCTOS VENDIDOS

- **Metodología:** La metodología utilizada ha sido **average-data method**. El cálculo involucra los residuos generados por la disposición final del *packaging* de los productos y el desperdicio de restos alimenticios. Para los residuos provenientes del *packaging* se ha utilizado información primaria proporcionada por las compañías. Partiendo de la hipótesis de que la totalidad de los insumos de *packaging* comprados terminarán siendo residuos al final de su vida útil, se les ha aplicado las tasas de tratamiento final (vertedero, incineración y reciclado) según el Análisis de Ciclo de Vida (ACV) realizado por Garofalo para sus productos vendidos e informes estadísticos de la Unión Europea.

Con relación a los desperdicios alimenticios, se ha aplicado una metodología en línea con la utilizada para los residuos de *packaging*, partiendo de información proporcionada por las compañías respecto al total de productos vendidos y aplicando las tasas de tratamiento final (vertedero, incineración, compostado y metanización) indicadas en el ACV y en informes estadísticos de la Unión Europea.

- **Factores de emisión empleados** los factores de emisión secundarios utilizados han sido tomados de la base de datos de DESNZ.

CATEGORÍA 15. INVERSIONES

Las emisiones de esta categoría provienen de las inversiones del Grupo Ebro en la empresa arrocera Riso Scotti (empresa que no forma parte del Grupo Ebro en la que Ebro Foods, S.A. tiene una participación del 40%).

- **Metodología:** la metodología utilizada ha sido *Investment-specific method* y *Average-data method*. El cálculo ha consistido en aplicar la participación del Grupo Ebro (40%) sobre el total de la huella de carbono (Alcance 1, 2 y 3) de Riso Scotti. La información sobre el Alcance 1 y 2 proviene de información primaria compartida por la empresa Riso Scotti para el año 2024 (cálculo del 2025 en curso), mientras que el Alcance 3 ha sido estimado en base a información primaria de la citada sociedad relativa al total de productos vendidos por la compañía e información secundaria de la base de datos Agrybalyse.

Se excluyen del cálculo de emisiones de Alcance 3, las siguientes categorías:

- **Categoría 8.** Activos alquilados aguas arriba, incluido en el Alcance 1 y 2.
- **Categoría 13.** Activos alquilados aguas abajo, ya que el Grupo Ebro no cuenta con activos arrendados a otras entidades.
- **Categoría 14.** Franquicias, ya que el Grupo Ebro no cuenta con franquicias dentro de su modelo de negocio.

CATEGORÍAS DE EMISIONES BRUTAS DE GEI (ALCANCE 1, 2 Y 3)	RETROSPECTIVO			
	2025	2024	VARIACIÓN	% 2025 / 2024
EMISIONES DE GEI DE ALCANCE 1				
Emisiones brutas de GEI de alcance 1 (Tm CO ₂ e)	172.704	177.218	(4.514)	(3%)
Porcentaje de emisiones de GEI de Alcance 1 procedentes de regímenes regulados de comercio de emisiones (%)	0	0	0	0%
EMISIONES DE GEI DE ALCANCE 2				
Emisiones brutas de GEI de alcance 2 basadas en la ubicación (Tm CO ₂ e)	84.880	82.605	2.275	3%
Emisiones brutas de GEI de alcance 2 basadas en el mercado (Tm CO ₂ e)	82.674	88.815	(6.142)	(7%)
EMISIONES SIGNIFICATIVAS DE GEI DE ALCANCE 3				
Emisiones indirectas brutas de GEI de alcance 3 (Tm CO ₂ e)	6.102.167	6.419.009	(316.843)	(5%)
1 Bienes y servicios adquiridos	4.825.821	5.177.253	(351.432)	(7%)
2 Bienes de capital	28.520	30.974	(2.453)	(8%)
3 Actividades relacionadas con el combustible y la energía (no incluidas en el Alcance 1 ni en el Alcance 2)	42.783	43.370	(587)	(1%)
4 Transporte y distribución aguas arriba	271.131	295.985	(24.854)	(8%)
5 Residuos generados en las operaciones	5.476	6.751	(1.2759)	(19%)
6 Viajes de negocios	548	774	(226)	(29%)
7 Desplazamiento de los empleados	4.925	4.352	573	13%
9 Transporte aguas abajo	337.267	324.139	13.128	4%
10 Procesamiento de los productos vendidos	38.715	40.208	(1.493)	(4%)
11 Uso de los productos vendidos	373.293	309.073	64.220	21%
12 Tratamiento al final de la vida útil de los productos vendidos	13.732	13.900	(168)	(1%)
15 Inversiones	159.955	172.232	(12.276)	(7%)
EMISIONES TOTALES DE GEI				
EMISIONES TOTALES DE GEI (SEGÚN LA UBICACIÓN) (Tm CO ₂ e)	6.359.865	6.678.856	(318.991)	(5%)
EMISIONES TOTALES DE GEI (BASADAS EN EL MERCADO) (Tm CO ₂ e)	6.357.639	6.685.070	(327.431)	(5%)

Nota: este indicador no ha sido validado por un organismo externo distinto al proveedor de la verificación de este Informe.

El porcentaje de emisiones de Alcance 3 calculados a partir de datos primarios es del 8,2% mientras que en 2024 que fue del 8,6%.

El régimen regulado de comercio de derechos de emisión no es de aplicación al Grupo Ebro.

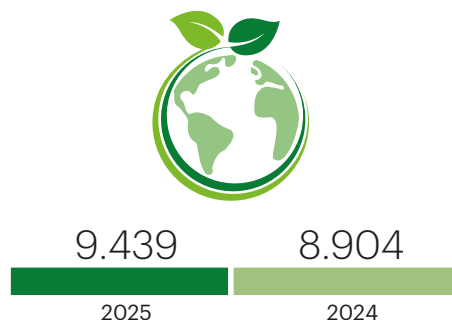
A continuación, se muestra el desglose de emisiones por país. Debe destacarse que la suma de las emisiones por país o compañía no coincide con el total emisiones a nivel Grupo, ya que existen movimientos *intercompany* (operaciones de compraventa entre dos compañías del Grupo) cuyas emisiones se incluyen en el cálculo de huella de carbono a nivel compañía pero no en el cálculo consolidado a nivel Grupo, dado que, como ya se están teniendo en cuenta las compras externas a la hora de calcular la huella del Grupo, si también se tuvieran en consideración las operaciones intragrupo se estaría produciendo un doble conteo de emisiones.

Desglose de Emisiones GEI por País

PAÍS	ALCANCE 1	ALCANCE 2 (UBICACIÓN)	ALCANCE 2 (MERCADO)	ALCANCE 3	TOTAL (UBICACIÓN)	TOTAL (MERCADO)
Argentina	2.441	1.753	1.753	472.227	476.421	476.421
Bélgica	597	2.504	1.929	692.662	695.763	695.188
Camboya	18	291	192	134.802	135.111	135.012
Canadá	3.260	1.722	1.722	105.381	110.364	110.364
Dinamarca	1.625	1.317	5.200	36.774	39.716	43.598
Emiratos Árabes Unidos	0	0	0	26.773	26.773	26.773
Francia	6.825	1.621	3.376	363.489	371.936	373.691
Alemania	4.608	586	360	81.896	87.091	86.865
Hungría	0	-	-	23.759	23.759	23.759
India	364	7.420	7.420	380.624	388.408	388.408
Italia	29.999	7.062	9.352	609.483	646.544	648.834
Marruecos	7.213	2.661	2.661	95.578	105.452	105.452
Países Bajos	2.776	4.499	1.535	18.486	25.760	22.797
Portugal	377	888	754	119.772	121.037	120.903
España	16.202	9.962	7.890	1.028.682	1.054.845	1.052.774
Tailandia	93	1.497	1.555	850.815	852.405	852.463
Reino Unido	3.644	5.066	762	632.982	641.692	637.387
Estados Unidos	92.662	36.106	36.269	1.943.396	2.072.165	2.072.328
TOTAL	172.704	84.956	82.731	7.617.580	7.875.241	7.873.015

Las emisiones biogénicas de Alcance 1 surgen de la combustión de material orgánico de origen renovable, tales como chips de madera, cascarilla de arroz y carbón vegetal.

EMISIONES BIOGÉNICAS DE CO ₂ DE ALCANCE 1	2025	2024
Total Emisiones Biogénicas Alcance 1 (Tm CO ₂ e)	9.439	8.904



Ver E1-5 para el detalle elementos contractuales procedente de fuentes renovables, ya que este requisito se ha calculado con el dato de MWh en lugar de emisiones, pues las emisiones de la electricidad con garantía de origen renovable es cero.

No se dispone de datos para calcular las emisiones biogénicas de Alcance 2.

Emisiones biogénicas de alcance 3 (E1-6-AR 46-(j))

E1-6-AR 46-(J)	2025	2024
EMISIONES BIOGÉNICAS DE ALCANCE 3		
Cascarilla de arroz	0	0
Chips de madera	97	107
Total Emisiones biogénicas Alcance 3 (Tm CO₂e)	97	107

97
(tCO₂)

INTENSIDAD DE EMISIONES CO ₂ - SEGÚN UBICACIÓN	2025	2024	% 2025 / 2024
Emisiones totales de GEI (según la ubicación)	6.359.865	6.678.856	(5%)
Ingresos netos (miles €)	3.013.559	3.140.493	0
Intensidad Emisiones totales de GEI (según la ubicación) (tCO₂eq/miles €)	2,11	2,13	(1%)
INTENSIDAD DE EMISIONES CO ₂ - SEGÚN MERCADO	2025	2024	% 2025 / 2024
Emisiones totales de GEI (basadas en el mercado)	6.357.639	6.685.070	(5%)
Ingresos netos (miles €)	3.013.559	3.140.493	(4%)
Intensidad Emisiones totales de GEI (según el mercado) (tCO₂eq/miles €)	2,11	2,13	(1%)

El importe neto de la cifra de negocios en el año 2025 asciende a €3.013,6 millones. Véase Nota 6 de las cuentas anuales consolidadas adjuntas. La totalidad del mismo se han considerado para medir la intensidad de los gases de efecto invernadero.

E1-7. ABSORCIONES DE GEI Y PROYECTOS DE MITIGACIÓN DE GEI FINANCIADOS MEDIANTE CRÉDITOS DE CARBONO

Tal y como se indica en el apartado E1-3, la compañía Lustucru Frais ha iniciado en 2025 un proyecto de agricultura sostenible en trigo duro con agricultores en Francia. A la fecha de cierre de este informe, estamos analizando si es de aplicación este requisito, en cuyo caso se reportará en el próximo ejercicio.

E1-8. SISTEMA DE FIJACIÓN DEL PRECIO INTERNO DEL CARBONO

No se dispone de un sistema de fijación del precio interno del carbono.