



05

RESPONSABILIDAD SOCIAL Y SOSTENIBILIDAD

Modelo RSE *P. 41*

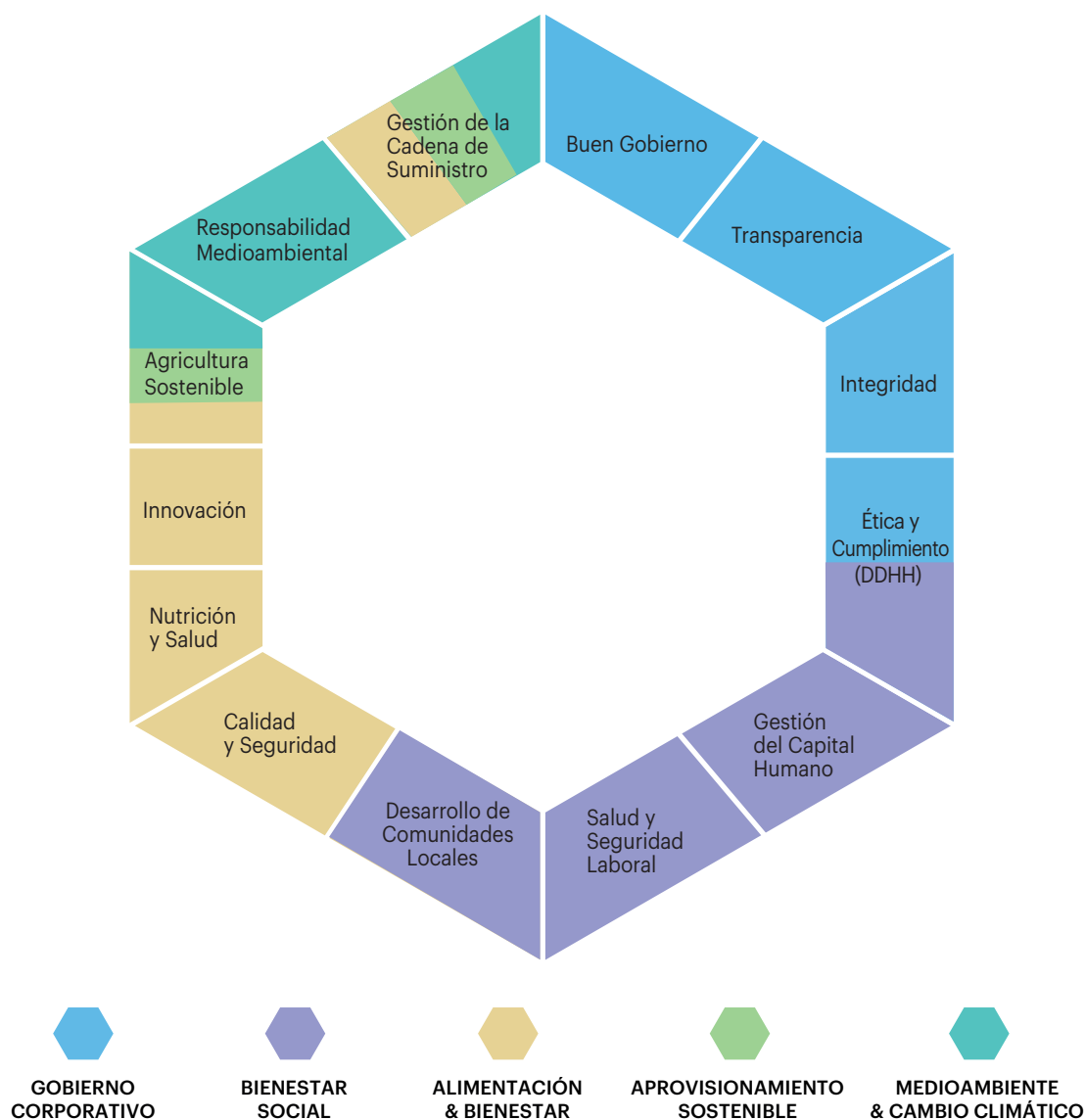
Esfera social *P. 42*

Esfera medioambiental *P. 53*

Modelo de Responsabilidad Social

El Grupo Ebro establece su Responsabilidad Social (RSE) como la creación de un modelo de negocio sostenible que, además de aportar valor, rentabilidad y competitividad, contribuya al progreso de la sociedad, genere la confianza de sus grupos de interés y derive en la creación de valor compartido para todos los que interactúan con él en el desarrollo de su actividad.

En este contexto, hemos identificado cinco ejes estratégicos de trabajo que quedan alineados en su totalidad con las expectativas de nuestros grupos de interés: **Gobierno Corporativo**, **Bienestar Social In&Out**, **Alimentación y Nutrición**, **Aprovisionamiento Sostenible** y **Cambio Climático**. En torno a estos ejes y áreas de actuación giran 13 prioridades principales de trabajo cuyo objetivo es asegurar que la sostenibilidad esté integrada en cada aspecto del negocio.



Esfera social

COMPROMISO CON NUESTROS PROFESIONALES

Nuestros profesionales son uno de los principales activos del Grupo y la base de su crecimiento. Por ello, para retener y continuar atrayendo al mejor talento, procuramos un entorno laboral donde se fomenta el bienestar, el desarrollo profesional, la igualdad de oportunidades, la diversidad y la inclusión.

Nuestra política descentralizada de gestión de personal nos permite mantener un contacto cercano y un conocimiento profundo de nuestras plantillas. Nuestra estructura comprende responsables de Recursos Humanos en todas las sociedades filiales, que implementan políticas adicionales a las directrices corporativas del Grupo, adaptadas a las particularidades de los países en los que operan. Dichas políticas incluyen medidas específicas en materia de salud y seguridad laboral, formación, diversidad, igualdad de oportunidades, equidad en la remuneración entre hombres y mujeres, conciliación de la vida laboral y personal, prevención del acoso, y programas de salud y bienestar emocional.

Además, impulsamos la movilidad y promoción interna, fomentamos el desarrollo de planes de carrera y garantizamos espacios de escucha activa y participación a través de distintos canales de interlocución y *feedback*.

POLÍTICAS Y HERRAMIENTAS DE GESTIÓN

Por encima del conjunto de políticas y planes desarrollados por las filiales, el Grupo cuenta con un Código de Conducta Corporativo que actúa como marco común. Su objetivo es garantizar un comportamiento ético y responsable por parte de todos los profesionales, y servir de referencia para definir los estándares mínimos en materia de política laboral y garantías de empleo.

El Grupo reafirma su compromiso con la igualdad de trato y oportunidades a través de la implementación de iniciativas clave como la Directiva Comunitaria de Whistleblowing y el Sistema de Información Interno (SII), que refuerzan la confianza de los empleados y de la sociedad, y fortalecen la cultura de respeto y seguridad en el entorno laboral.

Asimismo, mantiene un firme compromiso con la reducción y eliminación de la brecha salarial de género, impulsando políticas activas de igualdad de oportunidades y planes de igualdad que garantizan un trato justo entre hombres y mujeres en todos los niveles de la organización.

Para mejorar el bienestar laboral, el Grupo ha implementado prácticas justas que incluyen horarios adecuados, una política salarial equitativa y un control riguroso de los riesgos laborales. Estas medidas no solo benefician directamente a los empleados, sino que también contribuyen a la estabilidad social y económica de las comunidades donde operamos.

Además, se garantiza el acceso a la negociación colectiva a través de la existencia de Comités de Empresa, fortaleciendo el diálogo social y generando beneficios sociales y económicos para el conjunto de los trabajadores. En aquellos países donde esta figura no existe, el Grupo asegura estos derechos mediante otros mecanismos de representación y diálogo con la plantilla, adaptados a la normativa y prácticas locales.

BUENAS PRÁCTICAS EN IGUALDAD, DIVERSIDAD Y PREVENCIÓN DEL ACOSO

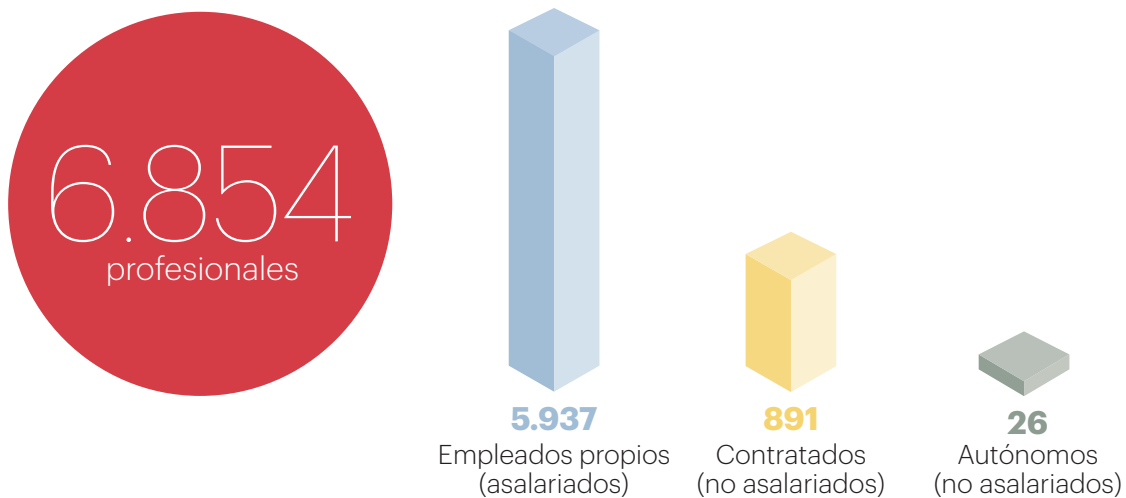
El Grupo promueve y defiende el principio de igualdad de trato y oportunidades para todos sus profesionales, con independencia de su raza, color, nacionalidad, origen étnico, religión, género, orientación política o sexual, estado civil, edad, discapacidad o responsabilidades familiares. Este principio inspira las políticas de Recursos Humanos en todas nuestras sociedades.

Con el objetivo de reforzar este compromiso, algunas filiales han desarrollado políticas adicionales que complementan las directrices del Código de Conducta Corporativo, mediante protocolos específicos contra la discriminación, el acoso y la intimidación.

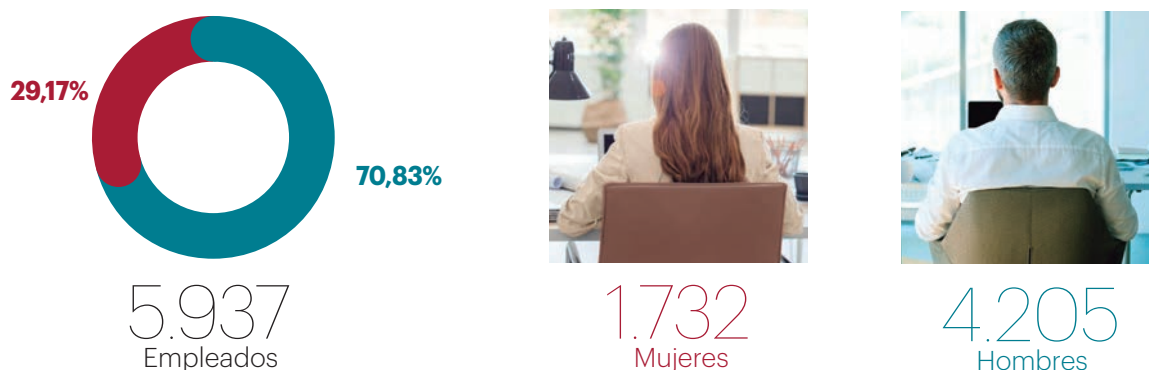
En la sociedad matriz, Ebro Foods, S.A., se ha implantado un Plan de Igualdad de Género que garantiza la igualdad de trato y oportunidades entre mujeres y hombres, y prevé mecanismos y medidas para eliminar posibles situaciones de desigualdad o discriminación por razón de género.

En este mismo contexto, la Comisión Negociadora del Plan de Igualdad de Ebro Foods, S.A. ha elaborado el Protocolo de Acoso Sexual y Acoso por Razón de Sexo de Ebro Foods, complementado con una acción formativa dirigida a todos los profesionales de la Sociedad. De este modo, quedan reforzados los canales de prevención y actuación y se impulsa una cultura de tolerancia cero frente al acoso.

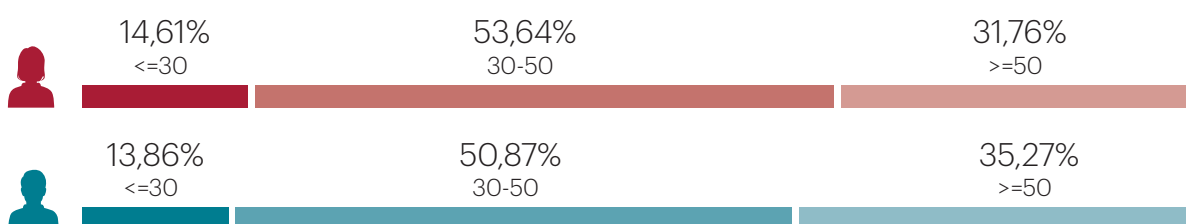
PLANTILLA (MEDIA ANUAL TRABAJADORES)



TOTAL EMPLEADOS



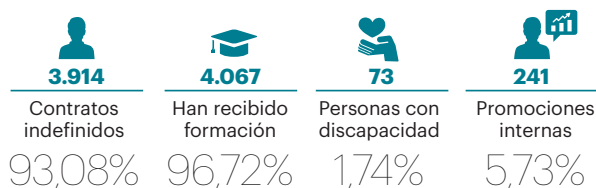
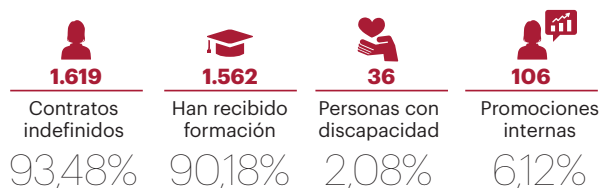
RANGO DE EDAD



PROFESIONALES

Nº	CATEGORÍA PROFESIONAL	%
4	Alta Dirección	0,23%
114	Directivos	6,58%
284	Técnicos y mandos intermedios	16,40%
513	Personal de administración y auxiliares	29,62%
790	Personal de planta	45,61%
27	Otros	1,56%

Nº	CATEGORÍA PROFESIONAL	%
12	Alta Dirección	0,29%
206	Directivos	4,90%
709	Técnicos y mandos intermedios	16,86%
436	Personal de administración y auxiliares	10,37%
2.813	Personal de planta	66,90%
29	Otros	0,69%



MÉTRICAS 2025

A continuación, se presentan algunos indicadores clave del ejercicio 2025 en materia de seguridad y salud, desarrollo del talento e igualdad.

Seguridad y salud en el trabajo

El 100% de la plantilla del Grupo está cubierta por un sistema de gestión de seguridad y salud en el trabajo.

Talento y desarrollo

- El 95% del personal propio ha recibido formación.
- 347 promociones internas.

Igualdad

- El 35,12% de los puestos directivos corresponde a mujeres.
- Reducción del 20% en la brecha salarial de género respecto a 2019.

COMPROMISO CON NUESTROS PROVEEDORES

La actividad del Grupo Ebro se apoya en una red global de proveedores que cubre todas las etapas de la cadena de valor, desde el suministro agrícola hasta la distribución final. Esta red diversa de actores incluye agricultores individuales, cooperativas, molinos, operadores logísticos y proveedores de materias primas auxiliares y servicios, presentes en Europa, América, Asia y África.

La diversidad geográfica y de actividades de esta red de proveedores requiere una gestión homogénea, pero adaptada a cada contexto. Por eso aplicamos un enfoque basado en el riesgo, que nos ayuda a priorizar proveedores y categorías y a definir medidas de seguimiento y apoyo.

Nuestra prioridad es asegurar una cadena de suministro alineada con estrictos estándares éticos, sociales y medioambientales, mediante la identificación, evaluación y gestión temprana de riesgos.

POLÍTICAS Y HERRAMIENTAS DE GESTIÓN

La relación con los distintos actores de la cadena de suministro del Grupo Ebro está regulada por:

- **Código de Conducta de Proveedores**, que recoge los principios de Derechos Humanos, condiciones laborales dignas, igualdad, no discriminación, y prohibición del trabajo forzoso e infantil que deben respetar y cumplir nuestros proveedores.
- **Política de Sostenibilidad, Medioambiente y RSC**, que exige a los proveedores la alineación con nuestras normas internas y estándares internacionales (ONU, OIT, OCDE).
- **Sistema de Información Interno (SII)**, con un canal de denuncias accesible a todos los grupos de interés, implementado conforme a la normativa de *whistleblowing* y su transposición en España (*Ley 2/2023, de 20 de febrero, reguladora de la protección de las personas que informen sobre infracciones normativas y de lucha contra la corrupción*).

La supervisión del desempeño social, ético y medioambiental de los proveedores se apoya en auditorías sociales, principalmente bajo el estándar SMETA, y en el seguimiento continuo desde las Áreas de Compras. Cuando se identifican incidencias, se acuerdan y monitorizan planes de acción correctivos.

ENFOQUE 2025

En 2025 el Grupo ha reforzado el control y el acompañamiento a sus proveedores impulsando su adhesión al Código de Conducta, intensificando los mecanismos de verificación —auditorías sociales y visitas a proveedores— y activando el despliegue del plan de diligencia debida en mercados prioritarios, poniendo el foco, en una primera fase, en países considerados de mayor riesgo en la cadena de suministro del Grupo Ebro.

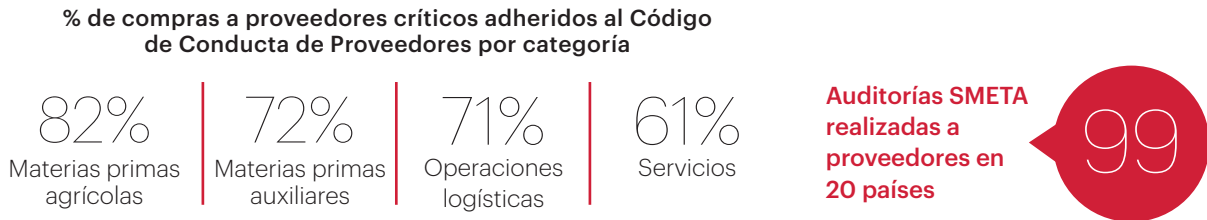
DERECHOS HUMANOS

En 2023 el Grupo inició el diseño e implementación de un sistema de diligencia debida en Derechos Humanos y, en 2025, ha activado su despliegue de forma estructurada en los mercados identificados como prioritarios.

FASE 1	FASE 2 - 2026	FASE 3 - 2027
<p>Pakistán</p> <p>Durante 2025 se ha completado la diligencia debida prevista para este país. El 100% de los proveedores ha firmado el Código de Conducta de Proveedores del Grupo Ebro y se han realizado auditorías, fundamentalmente bajo el estándar SMETA 4 Pillars, al 90% de los proveedores, que representan el 94% del volumen total de arroz comprado en Pakistán.</p>	<p>Tailandia y Sudeste Asiático</p> 	<p>India</p> 

A cierre del ejercicio 2025, no se han identificado incumplimientos graves en materia de Derechos Humanos en nuestra cadena de suministro.

MÉTRICAS 2025



PROGRAMAS DE FORMACIÓN Y BUENAS PRÁCTICAS

El Grupo impulsa de forma continua programas de formación y buenas prácticas orientadas a generar un impacto positivo en los trabajadores de su cadena de suministro, con especial foco en la prevención de riesgos de salud y seguridad en el trabajo y el conocimiento de sus derechos.

A continuación, se recogen dos iniciativas representativas desarrolladas en 2025:

- Approved Vendor Program:** A través de este sistema, Herba Bangkok define los criterios sociolaborales y medioambientales que deben cumplir sus proveedores, en coherencia con el Código de Conducta de Proveedores del Grupo y con las normas de la Organización Internacional del Trabajo (OIT). A través de este sistema, Herba Bangkok define los criterios sociolaborales y medioambientales que deben cumplir sus proveedores, en coherencia con el Código de Conducta de Proveedores del Grupo y con las normas de la Organización Internacional del Trabajo (OIT).
- Lucha contra el analfabetismo en Tailandia y Camboya:** Herba Bangkok y Herba Camboya han identificado el analfabetismo como un riesgo relevante para los trabajadores de su cadena de valor. Desde 2024, ambas filiales desarrollan programas de alfabetización dirigidos a los grupos más vulnerables, facilitando el acceso a información clave sobre derechos laborales y reforzando sus capacidades para desenvolverse en el entorno laboral con mayor seguridad y autonomía.

Por otro lado, el Grupo continúa impulsando proyectos de agricultura sostenible con sus proveedores en sus principales zonas de aprovisionamiento. El detalle de estos programas se recoge en el apartado de Compromiso con el Medioambiente de este libro.

COMPROMISO CON NUESTRAS COMUNIDADES

Convencidos de que el desarrollo empresarial solo cobra pleno sentido cuando va acompañado del progreso social, reforzamos cada año nuestro compromiso con las comunidades locales directamente vinculadas a nuestras operaciones, prestando especial atención a los colectivos más vulnerables dentro de ellas.

En este sentido, todas nuestras actuaciones se basan en una visión de desarrollo compartido, que busca fortalecer el tejido social de las comunidades en las que operamos, apostando por intervenciones de alto valor añadido social, alineadas con los Objetivos de Desarrollo Sostenible (ODS) y con nuestros propios compromisos en materia de sostenibilidad y responsabilidad social corporativa formulados en el Plan General de Sostenibilidad RUMBO A 2030.

Este compromiso se canaliza principalmente a través de la Fundación Ebro Foods, en estrecha colaboración con las diferentes sociedades filiales del Grupo, que cuentan con un conocimiento directo y profundo de las realidades y necesidades prioritarias de sus respectivos entornos.

Durante el ejercicio 2025, la Fundación Ebro y las distintas sociedades del Grupo promovieron más de 200 actuaciones, en colaboración con un número idéntico de entidades, combinando proyectos desarrollados por organizaciones sin fines de lucro con iniciativas impulsadas directamente por nuestras Compañías. Estas intervenciones abarcaron ámbitos sociales, medioambientales y educativos, y se diseñaron con el objetivo de generar un impacto sostenible y duradero en los colectivos beneficiarios.

Por otro lado, en línea con nuestro compromiso de garantizar el acceso a una correcta alimentación en contextos de vulnerabilidad, nuestras filiales en España, Francia, Italia, Reino Unido, Portugal, Bélgica, Países Bajos, Estados Unidos, Canadá, Tailandia y la Fundación Ebro realizaron durante 2025 un destacado esfuerzo en materia de donación de alimentos.

Estas contribuciones permitieron dar respuesta a situaciones especialmente críticas en diversos entornos de vulnerabilidad, a través de la colaboración con bancos de alimentos, comedores sociales y organizaciones del tercer sector.

En total, se entregaron



COMPAÑÍA	CANTIDAD (KGS)	IMPORTE (€)
Arrozeiras Mundiarroz, S.A.	576,00	504,24
Bertagni 1882, S.P.A.	130.562,10	660.820,04
Ebro Foods Netherlands, BV	108,00	300,00
Ebro India, Private Ltd.	20.400,00	12.426,95
Ebrofrost Germany, GmbH	200,00	321,00
Herba Bangkok, S.L.	500,00	309,84
Herba Ricemills, S.L.U.	96.633,97	158.880,50
La Loma Alimentos, S.A.	3.335,00	2.888,11
Lustucru Frais, S.A.S.	142.028,00	284.756,00
Lustucru Riz, S.A.S.	49.350,00	27.355,83
Pastificio Lucio Garofalo, Spa	4.139,00	19.293,01
Riceland Magyarorzag, Kft	300,00	243,86
Riviana Foods Canada Corporation	754,56	1.329,67
Riviana Foods, Inc.	137.765,00	210.885,45
S&B Herba Foods, Ltd.	955,00	16.741,72
Tilda, Ltd.	8.310,00	17.554,77
Fundación Ebro	45.544,00	52.610,88
TOTAL	641.461,00	1.467.222,00

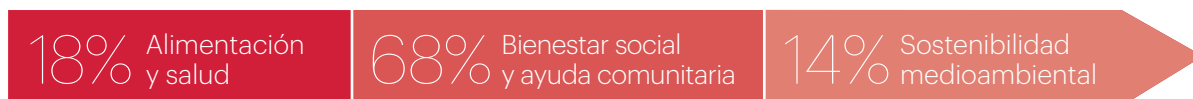
Más allá de las donaciones de alimentos, algunas filiales del Grupo desarrollan mecanismos alternativos para facilitar el acceso a productos alimentarios a personas y colectivos en situación de vulnerabilidad, mediante la venta de productos a precio reducido o a precio de coste, en colaboración con terceros.

Todas estas acciones se han traducido en una inversión global superior a €2,5 millones, con un impacto directo en alrededor de 646.000 personas y un alcance indirecto aún más amplio, al extenderse a familiares, comunidades educativas y otros entornos sociales conectados con los beneficiarios directos. La naturaleza de estas actuaciones abarcó ámbitos sociales, medioambientales y educativos, combinando proyectos desarrollados por organizaciones sin fines de lucro con iniciativas impulsadas directamente por nuestras Compañías.

59%
APORTACIONES
EN ESPECIE

41%
APORTACIONES
MONETARIAS

En lo que se refiere al trabajo de la **Fundación Ebro**, las principales líneas de actuación han girado en torno a las áreas estratégicas definidas en nuestra Política de Acción Social:



1.

En **Alimentación y Salud**, de manera adicional a las donaciones de arroz y pasta a diferentes asociaciones vecinales, Hermandades y Bancos de Alimentos, etc., se han realizado también diversas aportaciones monetarias destinadas a comedores sociales y asociaciones, como: la Orden de Malta en Madrid y Sevilla, el Comedor San Juan de Dios en Sevilla, la Asociación Achalay, Manos de Ayuda Social, etc. así como al apoyo económico a comedores sociales y programas relativos al impulso de estilos de vida saludable entre jóvenes y adolescentes en nuestras zonas de influencia, como, por ejemplo, el desarrollado conjuntamente entre la Fundación Ebro y nuestra filial La Loma Alimentos en Entre Ríos (Argentina) para el fomento de hábitos de alimentación saludable en colegios.

2.

En el área de **Bienestar Social**, se han impulsado iniciativas de apoyo a la educación a través de la dotación de becas de estudios, proyectos de investigación, programas educativos que contribuyen a la igualdad de oportunidades, proyectos de formación para la inserción sociolaboral, iniciativas de emprendimiento e impulso del empleo y programas de ayuda comunitaria que contribuyan a una integración social plena y efectiva de personas y colectivos en riesgo de exclusión de las comunidades en las que el Grupo opera.

En este contexto, se promovieron distintos proyectos comunitarios en Sevilla, Madrid, Valencia y Marruecos, entre los que se incluyen becas de rehabilitación en Proyecto Hombre (Sevilla); financiación del transporte escolar para niños residentes en las cábilas cercanas a nuestra fábrica en Marruecos; fomento de la formación y empleabilidad, con proyectos como la Escuela Gastronomix (Madrid y Sevilla); colaboración con la Fundación Universidad Carlos III para becas de doble titulación; la construcción de dos escuelas en Ghana; y la lucha contra el sinhogarismo mediante nuestro trabajo con la Fundación tuTECHÔ, de la que formamos parte, facilitando el acceso a una vivienda, formación y empleo de personas en situación de exclusión severa.

3.

En el eje de **Sostenibilidad Medioambiental** celebramos la V edición de los Fundación Ebro Sustainability Awards, reconociendo tres iniciativas destacadas:

Premios



TILDA
(1.º premio)

Por un proyecto de investigación para reducir emisiones de óxido nítrico (N_2O) en el cultivo de arroz basmati mediante biofertilizantes y riego alternado (AWD).



PASTIFICIO LUCIO GAROFALO
(2.º premio)

Por la instalación de un intercambiador de calor innovador en la planta de Gragnano para recuperar energía y agua del aire caliente generado por bombas de vacío.



HERBA BANGKOK
(3.º premio)

Por sustituir la fumigación del arroz orgánico con CO_2 por nitrógeno (N_2).

Asimismo, hemos continuado apoyando, a través de la Fundación Ashoka, a nuestra *Ashoka Fellow* Mireia Barba y su proyecto *Espigoladors*, una iniciativa innovadora para prevenir el desperdicio alimentario en origen mediante la recuperación de excedentes agrícolas (espigueo) y su valorización, contribuyendo también a la sensibilización hacia sistemas alimentarios más sostenibles.

Nota: pueden consultar el detalle completo de las actuaciones de la Fundación Ebro en www.fundacionebrofoods.es

COMPROMISO CON NUESTROS CLIENTES Y CONSUMIDORES

Clientes y consumidores son el eje prioritario de nuestra actividad. Trabajamos para generar valor y responder a sus expectativas de calidad, seguridad y bienestar.

CALIDAD, SEGURIDAD ALIMENTARIA Y SERVICIO AL CONSUMIDOR

Aplicamos una estricta Política de Seguridad y Salud basada en el cumplimiento riguroso de la legislación vigente, la aplicación de Normas de Correcta Fabricación (GMP), el sistema HACCP para la identificación y control de riesgos físicos, químicos y biológicos y el cumplimiento de las más exigentes certificaciones de calidad: ISO, IFS, BRC o FSSC22000. Todo ello garantiza que nuestros productos cumplen con los más altos estándares internacionales.

Además, mantenemos canales abiertos y accesibles que permiten atender consultas, sugerencias y reclamaciones en tiempo real. Esta interacción continua permite adaptarnos de forma ágil a las expectativas de los consumidores e introducir mejoras en formulaciones, presentaciones o información del producto. Cada incidencia recibe un seguimiento personalizado, lo que contribuye a reforzar la confianza en nuestras marcas y garantizar una experiencia de cliente satisfactoria.

La participación de clientes y consumidores está presente en todas las fases del ciclo de vida del producto, a través de:

1.

Mecanismos de escucha activa

A través de estudios de mercado y análisis de tendencias, identificamos oportunidades de innovación alineadas con las nuevas demandas sociales y nutricionales.

2.

Producción y calidad

Ajustamos formulaciones o procesos productivos según los comentarios recibidos.

3.

Postventa y mejora continua:

Analizamos valoraciones y reclamaciones para influir en decisiones futuras sobre reformulaciones, etiquetado, presentaciones o lanzamientos.

Por otro lado, toda la información nutricional, de ingredientes y de procesos de elaboración se presenta de forma clara y accesible en los envases, facilitando una elección informada por parte del consumidor.

I+D+i AL SERVICIO DEL CONSUMIDOR

La Innovación es el pilar fundamental sobre el que nuestro Grupo construye su estrategia de crecimiento y diferenciación. Nuestro compromiso con el I+D+i responde tanto a la necesidad de desarrollar nuevas soluciones como a la de aportar valor tangible a clientes y consumidores.

Ponemos al consumidor en el centro de nuestra estrategia, orientando la investigación y el desarrollo hacia productos que respondan a sus necesidades nutricionales, hábitos de consumo, valores sociales y expectativas de calidad y sostenibilidad. Esta capacidad de anticiparnos a las tendencias y transformarlas en soluciones reales nos permite mantener un portafolio diversificado, competitivo y de alto valor añadido.

Contamos con una sólida estructura de I+D+i basada en siete centros propios en España, Francia, Italia, Países Bajos y EE. UU., liderados desde nuestros *hubs* principales:



La gobernanza de esta estrategia se basa en principios de coordinación y transferencia de conocimiento entre geografías, liderada por el *Global Chief Marketing Officer*. Este rol impulsa sinergias entre mercados y facilita la adaptación de soluciones exitosas a nuevos contextos y países.

Nuestra labor de innovación se estructura en dos grandes ámbitos

- **Negocio B2C:** extensión y desarrollo de marcas propias con propuestas de valor para el consumidor final.
- **Negocio B2B:** desarrollo de ingredientes adaptados a los requerimientos de nuestros clientes industriales.

PROMOCIÓN DE LA SALUD Y ESTILOS DE VIDA SALUDABLES

Como compañía alimentaria, asumimos la responsabilidad de contribuir a la mejora de la salud de las personas mediante una oferta nutricional equilibrada y el fomento de hábitos de vida saludables.

En este sentido, impulsamos iniciativas que van más allá del desarrollo de un portafolio sano y saludable, como campañas de sensibilización, acciones educativas y colaboraciones con entidades del ámbito educativo y sanitario. Estas actividades se dirigen al conjunto de la sociedad, con especial foco en la infancia al ser la etapa clave para establecer hábitos saludables y ser prescriptores en sus familias y comunidades, multiplicando el impacto.

Parte de estas actuaciones se desarrollan en colaboración y a través de la Fundación Ebro, reforzando nuestro alcance social y educativo.

MÉTRICAS 2025

A continuación, se recogen indicadores clave de 2025.

€31,4 MILL.
Gasto e inversión en I+D+i.

93
Nuevos productos
lanzados al mercado.

687
Mejoras de producto
como resultado de nuestros procesos
internos de mejora continua y
de la interacción con clientes
y consumidores.

168
Certificaciones y estándares
en materia de calidad,
seguridad alimentaria y
especificaciones
de producto.

+540
Publicaciones
sobre hábitos de vida
saludables y sostenibles
en nuestros canales
de comunicación.

Esfera medioambiental

RESPONSABILIDAD MEDIOAMBIENTAL

El Grupo Ebro integra la sostenibilidad ambiental como un eje estratégico de su modelo de negocio, consciente del impacto que sus operaciones pueden tener sobre el entorno y de la responsabilidad que asume como actor global en la cadena agroalimentaria. En un contexto marcado por el cambio climático, la escasez de recursos y la creciente exigencia regulatoria, el Grupo ha reforzado su compromiso con la mitigación de emisiones, la eficiencia energética, la gestión responsable del agua y la apuesta por un modelo circular.

Este compromiso se traduce en una estrategia ambiental basada en la anticipación, la innovación y el trabajo conjunto con proveedores y aliados estratégicos, con el objetivo de reducir su huella de carbono, fortalecer la resiliencia de su cadena de valor y generar un impacto positivo en los territorios donde opera.

Conforme a esta declaración, la actuación del Grupo se articula en torno a los ejes siguientes:



1. Velar por que sus sociedades cumplan la legislación ambiental que sea de aplicación al desarrollo de su actividad mediante la implantación de sistemas de gestión internos y el seguimiento de la legislación aplicable.
2. Minimizar el impacto medioambiental de su actividad a través de la búsqueda de soluciones ecoeficientes y la puesta en marcha de iniciativas destinadas a reducir sus emisiones, optimizando sus consumos de agua, energía y materiales de embalaje.
3. Transitar hacia una economía circular, valorizando sus residuos y favoreciendo el reciclaje y la reutilización, usando materias primas recicladas y/o respetuosas con el medioambiente, siempre y cuando sea posible.
4. Impartir programas de formación y sensibilización medioambiental entre los empleados del Grupo.
5. Fomentar el uso de técnicas de cultivo sostenible entre sus proveedores agrícolas.

ENFOQUE ESTRATÉGICO Y OBJETIVOS

Nuestro Plan General de Sostenibilidad RUMBO A 2030 establece una hoja de ruta clara para avanzar hacia un modelo de negocio bajo en carbono y más eficiente en el uso de recursos.

Entre sus principales metas, están:

- La reducción progresiva de las emisiones de gases de efecto invernadero (GEI) en los tres alcances.
- El incremento del uso de energías renovables y la mejora de la eficiencia energética en todas las instalaciones.
- La promoción de prácticas agrícolas sostenibles en las zonas de aprovisionamiento.
- La mejora de la gestión del agua, especialmente en zonas de estrés hídrico.
- La valorización de residuos, la reciclabilidad del *packaging* y en general, el impulso de la economía circular.

POLÍTICAS Y HERRAMIENTAS DE GESTIÓN

El compromiso ambiental del Grupo se articula a través de dos políticas clave:

- Política de Sostenibilidad, Medioambiente y Responsabilidad Social Corporativa, que establece los principios y objetivos en materia de cambio climático, eficiencia energética, biodiversidad y economía circular.
- Política de Control y Gestión de Riesgos, que incorpora el riesgo climático como un factor operativo relevante, especialmente en relación con la disponibilidad de materias primas y la exposición a eventos climáticos extremos.

Ambas políticas son supervisadas por la Comisión de Auditoría, Control y Sostenibilidad, que reporta directamente al Consejo de Administración.

En materia de gestión ambiental, el Grupo ha desarrollado un modelo alineado con estándares internacionales de referencia, como las recomendaciones del *Task Force on Climate-related Financial Disclosures* (TCFD) y del *Committee of Sponsoring Organizations of the Treadway Commission* (COSO). Este enfoque permite identificar, evaluar y gestionar de forma integral los riesgos y oportunidades climáticos a lo largo de toda la cadena de valor, desde las zonas de aprovisionamiento agrícola hasta las operaciones industriales. Entre las herramientas utilizadas destacan los mapas de calor y las cartografías de riesgo climático, que permiten visualizar la exposición de cultivos e instalaciones a fenómenos extremos como sequías, inundaciones o temperaturas anómalas.

Asimismo, varias de las plantas industriales del Grupo operan bajo Sistemas de Gestión Ambiental certificados conforme a la norma UNE-EN-ISO 14001. En concreto, las plantas de Aldea, Algemesí, Coria del Río, Isla Mayor, Jerez, Los Palacios, la Rinconada, San Juan y Silla (pertenecientes a Herba Ricemills), así como la planta de Gragnano (de la filial italiana Pastificio Lucio Garofalo), disponen de esta certificación, lo que asegura un marco estructurado para la mejora continua del desempeño ambiental, el cumplimiento normativo y la prevención de la contaminación.

Otra herramienta clave es el seguimiento periódico de indicadores de desempeño ambiental, como el consumo energético, la intensidad de emisiones, el consumo de agua o la generación de residuos. Estos datos son objeto de revisión anual y están sometidos a auditorías internas y externas, lo que refuerza la transparencia, la trazabilidad y el control de los avances alcanzados.

PRINCIPALES ACTUACIONES

Durante 2025, el Grupo ha desarrollado distintas iniciativas para avanzar en sus objetivos ambientales. Entre las más destacadas se encuentran:



1

Inversiones en energías renovables: instalación de plantas fotovoltaicas en las sociedades Ebro Frost UK, Ebro Ingredients (Bélgica) y Arroceiras Mundiarroz (Portugal); ampliación en las ya existentes de las compañías Mundiriso y Pastificio Lucio Garofalo, ambas en Italia; y planta de cogeneración asimismo en Pastificio Lucio Garofalo.



2

Mejoras en eficiencia energética: instalación de un nuevo secador para la línea de extrusión de harinas en la sociedad Ebro Ingredients y adquisición de un nuevo pasteurizador de bajo consumo en la filial Lustucru Frais (Francia).



3

Depuración y tratamiento de aguas residuales: las principales inversiones se han destinado a mejorar la calidad del vertido, destacando (i) la instalación de un depósito de amortiguación de aguas residuales con regulación de pH en Ebro Frost Denmark; (ii) la optimización del sistema de tratamiento de aguas en Lustucru Frais; y (iii) la renovación y optimización de los sistemas de depuración en Bertagni (Avio y Vicenza), incluyendo la finalización en Avio de una actuación de mejora asociada al tratamiento del vertido.



4

Economía circular: iniciativas orientadas a la valorización de subproductos, el uso de combustibles de origen renovable y la reducción del desperdicio alimentario.

- Valorización de subproductos como la cascarilla de arroz para su empleo, según el caso, como forraje o como camas para animales en las sociedades Ebro India, Herba Ricemills (España) y Mundiriso.
- Uso de carbón vegetal, cascarilla o chips de madera como combustible de origen renovable en la filiales Ebro India, Herba Ricemills, Mundiriso y Ebro Frost Denmark.
- Apadrinamiento de la fellow de Ashoka Mireia Barba y de su proyecto "Espigoladors", orientado a la recuperación, mediante la práctica del espiguelo, de excedentes agrícolas que no llegan a comercializarse por razones de mercado o criterios estéticos.



AGRICULTURA SOSTENIBLE

El compromiso del Grupo con la sostenibilidad se extiende a toda su cadena de valor, con especial atención al origen de sus materias primas. La agricultura, como base de su actividad, representa una oportunidad clave para preservar y generar un impacto positivo en el medioambiente, promover la biodiversidad y la mitigación de los efectos del cambio climático, mejorar la resiliencia de los cultivos y contribuir al bienestar de las comunidades agrícolas. Por ello, el Grupo impulsa activamente prácticas agrícolas sostenibles en sus principales zonas de aprovisionamiento, alineadas con los estándares internacionales y adaptadas a los contextos locales.

El desarrollo de esta labor la realiza mediante iniciativas propias y colaboraciones puntuales con *stakeholders*, así como a través de su adhesión a las dos principales plataformas internacionales en esta materia: *SAI Platform* (SAI-P) y *Sustainable Rice Platform* (SRP).

Este enfoque se basa en el trabajo conjunto con agricultores, centros de investigación y organizaciones sectoriales, y se traduce en proyectos concretos que promueven la eficiencia en el uso de recursos, la reducción de emisiones y la mejora de la biodiversidad.

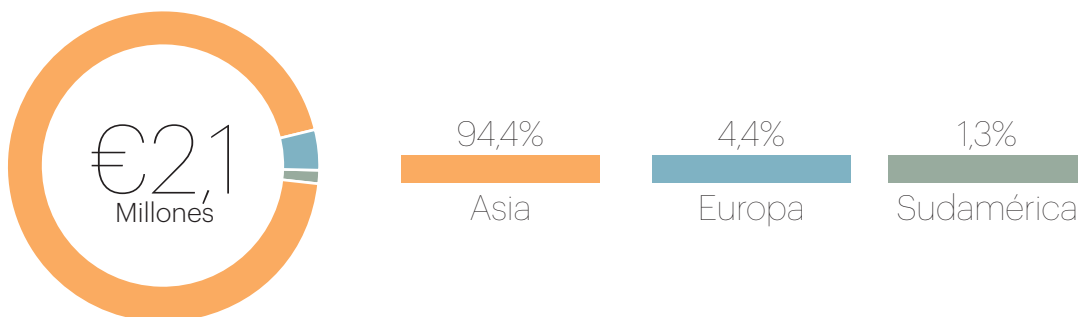
ENFOQUE Y OBJETIVOS

Los principales objetivos de esta estrategia son:

- **Promover prácticas agrícolas** que optimicen el uso del agua, fertilizantes y productos fitosanitarios.
- **Fomentar la biodiversidad y la regeneración del suelo** como base de un sistema productivo resiliente.
- **Apoyar a los agricultores** mediante formación técnica, incentivos económicos y acceso a certificaciones sostenibles.
- **Contribuir a la mitigación del cambio climático** mediante la reducción de emisiones de gases de efecto invernadero (GEI).
- **Mejorar los ingresos de los agricultores** a través de una mayor eficiencia productiva y la mejora de la calidad del cultivo.
- **Garantizar la seguridad alimentaria** y la salud de consumidores y comunidades locales.

PROYECTOS DESTACADOS EN 2025

Durante el ejercicio 2025, el Grupo ha realizado proyectos de promoción e investigación de prácticas de cultivo medioambientalmente sostenibles aplicables al cultivo del arroz en sus principales áreas de aprovisionamiento por un importe de €2,1 millones.



Estos proyectos, en su mayoría, están alineados con las prácticas que el Instituto Internacional de Investigación del Arroz, IRRI (*International Rice Research Institute*), ha identificado como relevantes para contribuir a la mitigación de emisiones GEI en el cultivo del arroz:

1. Riego intermitente AWD (*Alternate wetting and drying*): reducción de emisiones de metano entre un 30% y un 70%, dependiendo del número de eventos



2. Nivelación láser

3. Optimización de fertilizantes (*site-specific nutrient management*)



4. Variedades de ciclo corto



5. Gestión de la paja

6. Siembra en seco

COMPAÑÍA	PAÍS	NOMBRE PROYECTO	INDICADORES
HERBA RICE MILLS	España	Oryzonte	<ul style="list-style-type: none"> - Reducción uso de agua mediante implementación de la práctica de riego intermitente (<i>Alternate wetting & drying, AWD</i>) - Reducción de emisiones GE - Verificación SRP
		FSA/PI	<ul style="list-style-type: none"> - Producción Integrada / FSA
	Pakistán	Verificación SRP	<ul style="list-style-type: none"> - Verificación SRP - Semilla certificada - Nivelación láser - Riego intermitente (<i>AWD</i>) - Disminución consumo agua
EBRO INDIA	India	Organic Program	<ul style="list-style-type: none"> - Certificación Orgánico NOP (<i>National Organic Program, USDA</i>) y NPOP (<i>National Programme for Organic Production, India</i>), que garantiza la integridad de los productos agrícolas orgánicos, prohibiendo pesticidas sintéticos, transgénicos (OGM) y promoviendo prácticas sostenibles
		Organic & Fair Trade Program	<ul style="list-style-type: none"> - Certificación Orgánico - Certificación <i>Fair Trade</i> (Comercio Justo y Responsabilidad social)
		SRP Verification	<ul style="list-style-type: none"> - Formación en buenas prácticas - Reducción pesticidas - Cumplimiento LMR - Semilla certificada - Nivelación láser - Riego intermitente (<i>AWD</i>) - Disminución consumo agua - Control biológico de plagas - Reducción emisiones GEI
		Control Farming	
		Control Farming - <i>AWD</i> (CFT)	
		Control Farming - (Fortune Rice)	
MUNDI RISO	Italia	Verificación FSA	<ul style="list-style-type: none"> - Verificación FSA
HERBA BANGKOK	Tailandia	Green Climate Fund (Thai Rice: Strengthening Climate-Smart Rice Farming) & SRP program	<ul style="list-style-type: none"> - Reducción emisiones de GEI - Tecnologías y prácticas de cultivo climáticamente inteligentes ("<i>climate smart</i>") - Formación en buenas prácticas - Incremento productividad del agua - Reducción emisiones GEI - Verificación SRP
LA LOMA ALIMENTOS	Argentina	Organic farming	<ul style="list-style-type: none"> - Certificación Orgánico
		SRP	<ul style="list-style-type: none"> - Verificación SRP
RIVIANA FOODS	EEUU	ARVA USA - Agricultura Regenerativa	<ul style="list-style-type: none"> - Formación sobre la implementación de prácticas de regeneración y aplicación de tecnología para cuantificar la reducción de emisiones de CO₂e atribuibles a las prácticas de regeneración
LUSTUCRU FRAIS	Francia	Soil Capital Carbon programme	<ul style="list-style-type: none"> - Reducción emisiones de GEI - Fertilización orgánica - Uso de cultivos de cobertura - Rotación de cultivos - Reducción de labranza