

NUESTROS PROFESIONALES



EBRO FOODS, S.A.

NUESTROS PROFESIONALES



Una de las principales fuentes de generación de valor del Grupo Ebro reside en sus 7.304 profesionales, 6.117 empleados directos de la compañía y 1.187 contratados a través de distintas agencias externas. Un equipo de trabajadores muy cohesionado, con un gran potencial de talento y alineado con la estrategia de la organización, al que, a través de las Direcciones de Recursos Humanos de las distintas filiales, el Grupo Ebro se preocupa de motivar, ofrecer un trabajo de calidad y reforzar sus capacidades, competencias y liderazgo personal y profesional.

La política descentralizada de gestión de personal llevada a cabo por el Grupo Ebro permite tener un alto nivel de conocimiento y contacto con la plantilla gracias a una estructura que comprende responsables de Recursos Humanos en todas las compañías más importantes del Grupo y la implementación de políticas propias, adicionales a la propia legislación laboral, para cada una de ellas acordes a las particularidades de los países en los que operan. Dichas políticas incluyen no solo directrices generales para regular la relación empresa/trabajador, sino también directivas específicas de Salud y Seguridad en el Trabajo, Formación y Educación, Diversidad e Igualdad de Oportunidades e Igual Remuneración entre Hombres y Mujeres. Por otro lado, aquellas compañías que disponen de una estructura de personal pequeña (eminentemente compañías comerciales con menos de 10 empleados) se rigen exclusivamente por la legislación laboral del país en el que desarrollan su actividad.

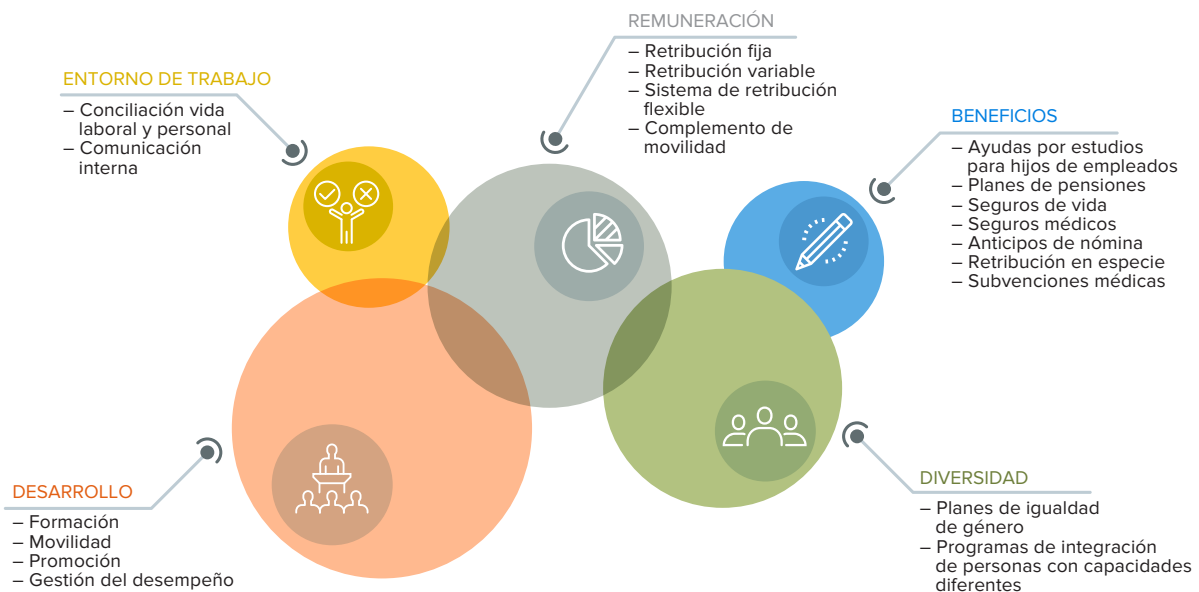
Por encima de todas, y sin perjuicio de lo dispuesto en las políticas específicas mencionadas anteriormente, existe un Código de Conducta que pretende garantizar no sólo el comportamiento ético y responsable de los profesionales de todas las compañías del Grupo Ebro en el desarrollo de su actividad, sino que también sirve de referencia para definir los objetivos mínimos de la política y garantías de empleo, que son:

1. La seguridad y salud en el trabajo.
2. La formación y el desarrollo profesional de todos los empleados.



3. La no discriminación y la diversidad e igualdad de oportunidades en el acceso al empleo (incluyendo aquí la igualdad de género, la integración de personas con capacidades diferentes y la promoción de la multiculturalidad).
4. La libertad de sindicación.
5. Y el cumplimiento de los derechos colectivos.

Atendiendo al contenido de los distintos programas puestos en marcha por las unidades de negocio más significativas del Grupo Ebro, podemos agrupar la gestión de Recursos Humanos del Grupo Ebro en cinco pilares, estableciendo dentro de cada uno de ellos distintas áreas de trabajo en función de la compañía del Grupo Ebro de que se trate.



En la actualidad dentro del Grupo Ebro solamente hay dos sociedades que han implantado políticas de desconexión laboral, Panzani y Lustucru, dentro de su Plan de Acción de Calidad de la Vida Laboral.

EMPLEO

A continuación mostramos la distribución de nuestros 7.304 profesionales a lo largo del 2019



DISTRIBUCIÓN DE LA PLANTILLA POR CONTINENTE

CONTINENTE	TIPO TRABAJADOR	2019		2018	
		Nº TRABAJADORES	% TRABAJADORES/ TOTAL PLANTILLA GRUPO	Nº TRABAJADORES	% TRABAJADORES/ TOTAL PLANTILLA GRUPO
África	Nº trabajadores empleados	258	3,53%	319	4,44%
	Nº trabajadores contratados	0	0,00%	20	0,28%
	Nº trabajadores autónomos	0	0,00%	0	0,00%
TOTAL PLANTILLA ÁFRICA		258	3,53%	339	4,72%
Asia	Nº trabajadores empleados	384	5,26%	317	4,41%
	Nº trabajadores contratados	307	4,20%	267	3,71%
	Nº trabajadores autónomos	5	0,07%	12	0,17%
TOTAL PLANTILLA ASIA		696	9,53%	596	8,29%
Europa	Nº trabajadores empleados	3.799	52,01%	3.763	52,34%
	Nº trabajadores contratados	720	9,86%	656	9,13%
	Nº trabajadores autónomos	4	0,05%	7	0,10%
TOTAL PLANTILLA EUROPA		4.523	61,92%	4.426	61,57%
Norteamérica	Nº trabajadores empleados	1.583	21,67%	1.642	22,84%
	Nº trabajadores contratados	151	2,07%	186	2,59%
	Nº trabajadores autónomos	0	0,00%	0	0,00%
TOTAL PLANTILLA NORTEAMÉRICA		1.734	23,74%	1.828	25,43%
Sudamérica	Nº trabajadores empleados	93	1,27%		
	Nº trabajadores contratados	0	0,00%		
	Nº trabajadores autónomos	0	0,00%		
TOTAL PLANTILLA SUDAMÉRICA		93	1,27%		
TOTAL PLANTILLA		7.304		7.189	

Nota: No aparecen datos de plantilla en Sudamérica en el 2018 porque La Loma Alimentos y Neofarms Bio han comenzado a reportar en el ejercicio 2019

INDICADORES RELATIVOS A EMPLEADOS PROPIOS

HOMBRES	
EDAD	
<=30	14,97%
30 - 50	51,56%
>=50	33,46%
MEDIA ANTIGÜEDAD	
	10
CONTRATOS INDEFINIDOS	
3.972	92,05%
DIRECTIVOS Y MANDOS INTERMEDIOS	
653	15,13%
CREACIÓN NETA DE EMPLEO	ÍNDICE DE ROTACIÓN
190	4,40%
DE LAS NUEVAS CONTRATACIONES	
	64,16%
TOTAL FORMACIÓN	
2.861	66,30%
CON DISCAPACIDAD	
81	1,88%

NÚMERO TOTAL DE EMPLEADOS

6.117

29,46%



1.802

MUJERES

70,54%



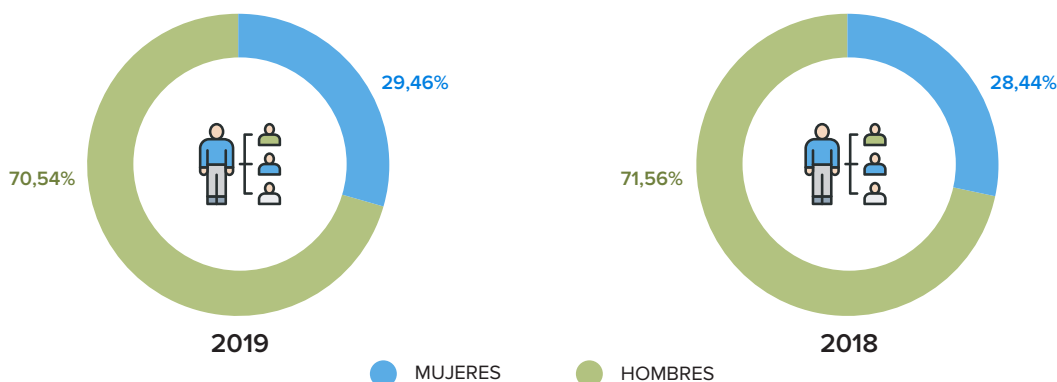
4.315

HOMBRES

MUJERES	
EDAD	
<=30	20,48%
30 - 50	49,22%
>=50	30,30%
MEDIA ANTIGÜEDAD	
	9
CONTRATOS INDEFINIDOS	
1.630	90,46%
DIRECTIVOS Y MANDOS INTERMEDIOS	
325	18,04%
CREACIÓN NETA DE EMPLEO	ÍNDICE DE ROTACIÓN
179	9,93%
DE LAS NUEVAS CONTRATACIONES	
	35,84%
TOTAL FORMACIÓN	
1.230	68,26%
CON DISCAPACIDAD	
31	1,72%

El número de empleados que detallamos en las siguientes tablas hacen referencia a la plantilla media del Grupo Ebro durante 2019.

NÚMERO TOTAL Y DISTRIBUCIÓN DE EMPLEADOS POR GÉNERO

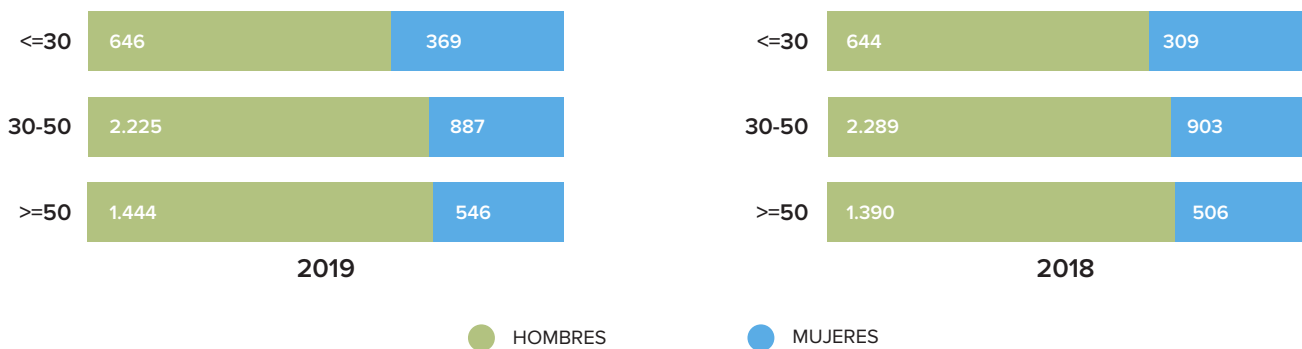


Nota: El amplio gap existente entre hombres y mujeres obedece fundamentalmente al importante carácter fabril del Grupo. A nivel general, tradicionalmente los trabajos en fábricas han sido realizados fundamentalmente por hombres. En este contexto, en el global del Grupo Ebro, más de un 70% del personal empleado es del género masculino. De este porcentaje más de un 50% es personal de fábrica.

DISTRIBUCIÓN DE EMPLEADOS POR RANGO DE EDAD

RANGO DE EDAD	2019		2018	
	TOTAL EMPLEADOS	% S/TOTAL EMPLEADOS GRUPO	TOTAL EMPLEADOS	% S/TOTAL EMPLEADOS GRUPO
<=30	1.015	16,59%	953	15,78%
30 - 50	3.112	50,87%	3.192	52,84%
>= 50	1.990	32,53%	1.896	31,39%
TOTAL EMPLEADOS	6.117		6.041	

DISTRIBUCIÓN DE EMPLEADOS POR RANGO DE EDAD Y GÉNERO



DISTRIBUCIÓN DE EMPLEADOS POR RANGO DE EDAD, GÉNERO Y CONTINENTE

CONTINENTE	RANGO DE EDAD	2019			2018		
		TOTAL HOMBRE	TOTAL MUJER	TOTAL	TOTAL HOMBRE	TOTAL MUJER	TOTAL
África	<= 30	44	23	67	59	19	78
	30 - 50	120	19	139	168	19	187
	>= 50	49	3	52	52	2	54
TOTAL EMPLEADOS ÁFRICA		213	45	258	279	40	319
Asia	<= 30	68	60	128	61	33	94
	30 - 50	194	41	235	160	51	211
	>= 50	19	2	21	8	4	12
TOTAL EMPLEADOS ASIA		281	103	384	229	88	317
Europa	<= 30	366	221	587	386	212	598
	30 - 50	1.387	607	1.994	1.453	600	2.053
	>= 50	889	329	1.218	818	294	1.112
TOTAL EMPLEADOS EUROPA		2.642	1.157	3.799	2.657	1.106	3.763
Norteamérica	<= 30	149	60	209	138	45	183
	30 - 50	477	208	685	508	233	741
	>= 50	479	210	689	512	206	718
TOTAL EMPLEADOS NORTEAMÉRICA		1.105	478	1.583	1.158	484	1.642
Sudamérica	<= 30	19	5	24			0
	30 - 50	47	12	59			0
	>= 50	8	2	10			0
TOTAL EMPLEADOS SUDAMÉRICA		74	19	93	0	0	0
TOTAL EMPLEADOS		4.315	1.802	6.117	4.323	1.718	6.041

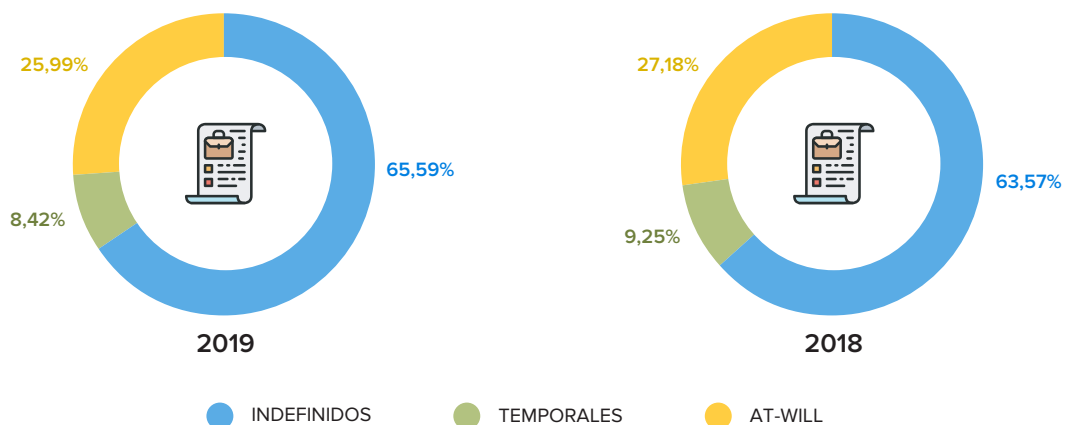


DISTRIBUCIÓN DE EMPLEADOS POR NEGOCIO Y GÉNERO

ÁREA	2019				2018			
	Nº EMPLEADOS		% S/ TOTAL ÁREA DE NEGOCIO		Nº EMPLEADOS		% S/ TOTAL ÁREA DE NEGOCIO	
	HOMBRE	MUJER	% HOMBRES	% MUJERES	HOMBRE	MUJER	% HOMBRES	% MUJERES
Arroz	2.577	920	73,69%	26,31%	2.452	782	75,82%	24,18%
Pasta	1.678	840	66,64%	33,36%	1.637	807	66,98%	33,02%
Holding	36	24	60,00%	40,00%	36	24	60,00%	40,00%
Otros	24	18	57,14%	42,86%	35	16	68,63%	31,37%
Bio	---	---	---	---	163	89	64,68%	35,32%
TOTAL EMPLEADOS	4.315	1.802	70,54%	29,46%	4.323	1.718	71,56%	28,44%

DISTRIBUCIÓN DE EMPLEADOS POR TIPO DE CONTRATO

El Grupo Ebro ofrece a sus trabajadores un empleo estable y de calidad, y una carrera profesional sólida, estructurada y atractiva, donde el 92% de los puestos son de carácter indefinido (*contratos indefinidos más los contratos At- Will*).



DESGLOSE DEL TIPO DE CONTRATO DE EMPLEADOS POR CONTINENTE

CONTINENTE	TIPO DE CONTRATO	2019		2018	
		Nº EMPLEADOS	% TOTAL EMPLEADOS CONTINENTE	Nº EMPLEADOS	% TOTAL EMPLEADOS CONTINENTE
África	Indefinidos	99	38,37%	110	34,48%
	Temporales	159	61,63%	209	65,52%
	At-Will	0	0,00%	0	0,00%
TOTAL EMPLEADOS ÁFRICA		258	4,22%	319	5,28%
Asia	Indefinidos	384	100,00%	317	100,00%
	Temporales	0	0,00%	0	0,00%
	At-Will	0	0,00%	0	0,00%
TOTAL EMPLEADOS ASIA		384	6,28%	317	5,25%
Europa	Indefinidos	3.449	90,79%	3.413	90,70%
	Temporales	343	9,03%	350	9,30%
	At-Will	7	0,18%	0	0,00%
TOTAL EMPLEADOS EUROPA		3.799	62,11%	3.763	62,29%
Norteamérica	Indefinidos	0	0,00%	0	0,00%
	Temporales	0	0,00%	0	0,00%
	At-Will	1.583	100,00%	1.642	100,00%
TOTAL EMPLEADOS NORTEAMÉRICA		1.583	25,88%	1.642	27,18%
Sudamérica	Indefinidos	80	86,02%		
	Temporales	13	13,98%		
	At-Will	0	0,00%		
TOTAL EMPLEADOS SURAMÉRICA		93	1,52%		
TOTAL EMPLEADOS		6.117		6.041	

DESGLOSE DE MODALIDAD DE CONTRATO DE EMPLEADOS

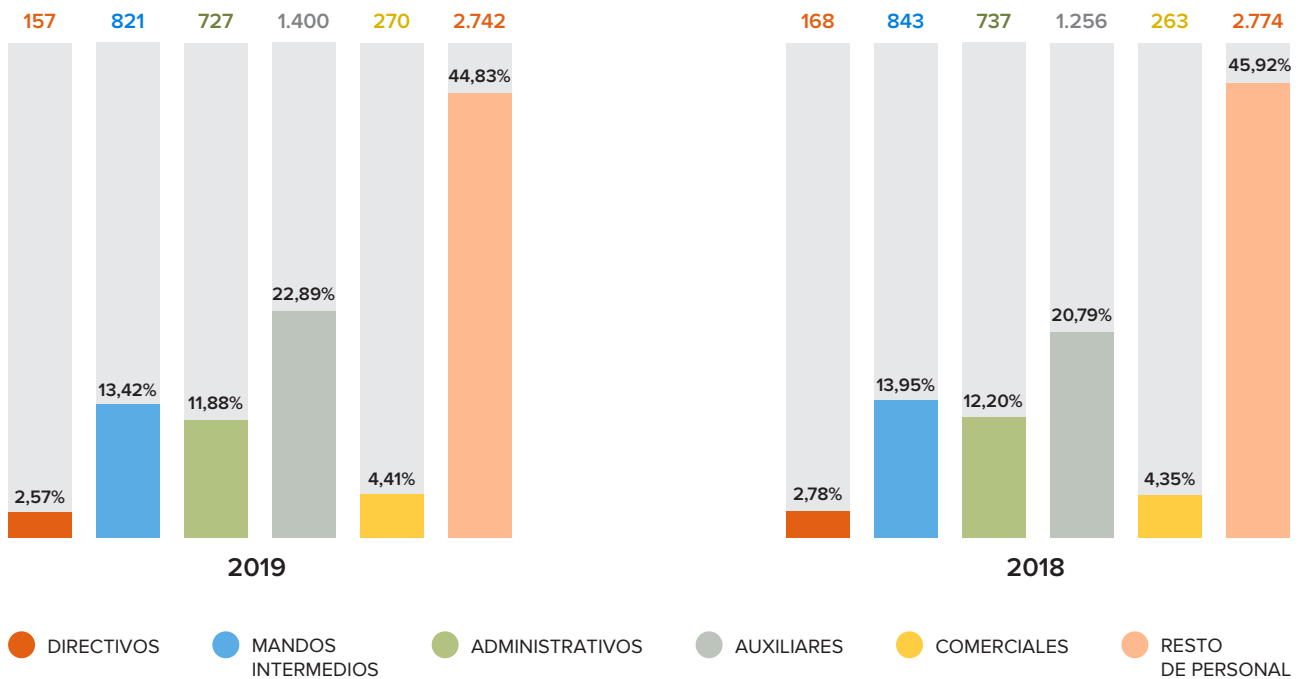
MODALIDAD DE CONTRATO	2019		2018	
	Nº EMPLEADOS	% S/TOTAL EMPLEADOS GRUPO	Nº EMPLEADOS	% S/TOTAL EMPLEADOS GRUPO
Contratos escritos	4.195	68,58%	4.159	68,85%
Contratos verbales	339	5,54%	240	3,97%
Contratos At-will	1.583	25,88%	1.642	27,18%
TOTAL EMPLEADOS	6.117		6.041	

DESGLOSE DE MODALIDAD DE CONTRATO PARA EMPLEADOS INDEFINIDOS POR GÉNERO

MODALIDAD DE CONTRATO	2019			2018		
	HOMBRE	MUJER	TOTAL	HOMBRE	MUJER	TOTAL
Contratos escritos	2.679	1.105	3.784	2.656	1.025	3.681
Contratos verbales	188	40	228	131	28	159
Contratos At-will	1.109	481	1.590	1.158	484	1.642
TOTAL EMPLEADOS	3.976	1.626	5.602	3.945	1.537	5.482

Nota: Se contemplan los empleados At-Will como empleados indefinidos

DISTRIBUCIÓN DE EMPLEADOS POR CATEGORÍA PROFESIONAL



DISTRIBUCIÓN DE EMPLEADOS POR CATEGORÍA PROFESIONAL Y GÉNERO

CATEGORÍA PROFESIONAL	2019				2018			
	Nº HOMBRES	% HOMBRES S/TOTAL CATEGORÍA	Nº MUJERES	% MUJERES S/TOTAL CATEGORÍA	Nº HOMBRES	% HOMBRES S/TOTAL CATEGORÍA	Nº MUJERES	% MUJERES S/TOTAL CATEGORÍA
Directivos	125	79,62%	32	20,38%	125	74,40%	43	25,60%
Mandos Intermedios	528	64,31%	293	35,69%	543	64,41%	300	35,59%
Administrativos	273	37,55%	454	62,45%	284	38,53%	453	61,47%
Auxiliares	1.024	73,14%	376	26,86%	963	76,67%	293	23,33%
Comerciales	185	68,52%	85	31,48%	180	68,44%	83	31,56%
Resto de Personal	2.180	79,50%	562	20,50%	2.228	80,32%	546	19,68%
TOTAL EMPLEADOS	4.315	70,54%	1.802	29,46%	4.323	71,56%	1.718	28,44%

DISTRIBUCIÓN DE EMPLEADOS POR CATEGORÍA PROFESIONAL Y RANGO DE EDAD

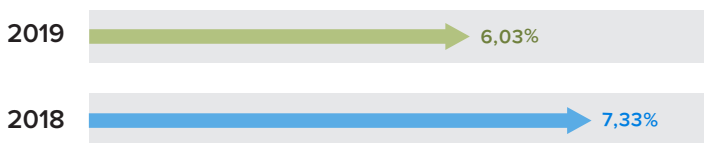
CATEGORÍA PROFESIONAL	2019				2018			
	<= 30	30 - 50	>= 50	TOTAL	<= 30	30 - 50	>= 50	TOTAL
Directivos	6	81	70	157	3	101	64	168
Mandos Intermedios	89	455	277	821	86	483	274	843
Administrativos	129	377	221	727	122	394	221	737
Auxiliares	295	606	499	1.400	193	559	504	1.256
Comerciales	39	140	91	270	43	133	87	263
Resto de Personal	457	1.453	832	2.742	506	1.521	747	2.774
TOTAL EMPLEADOS	1.015	3.112	1.990	6.117	953	3.191	1.897	6.041

ROTACIÓN DE EMPLEADOS Y CREACIÓN NETA DE EMPLEO

TIPO DE ROTACIÓN	N° EMPLEADOS	
	2019	2018
N° nuevas contrataciones	1.183	1.317
N° empleados baja voluntaria	548	552
N° empleados despedidos	172	220
N° empleados jubilados	66	77
N° empleados incapacidad permanente	9	18
N° empleados fallecidos	28	25

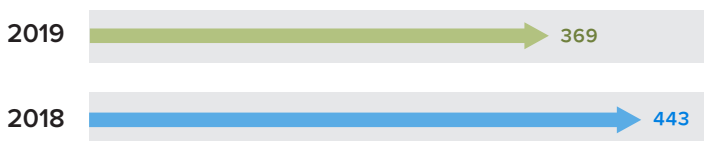
TIPO DE ROTACIÓN	2019		2018	
	HOMBRE	MUJER	HOMBRE	MUJER
N° nuevas contrataciones	759	424	863	454
N° empleados baja voluntaria	376	172	355	197
N° empleados despedidos	125	47	169	51
N° empleados jubilados	53	13	57	20
N° empleados incapacidad permanente	8	1	15	3
N° empleados fallecidos	15	13	11	14

ÍNDICE DE ROTACIÓN



2019		2018	
HOMBRES	MUJERES	HOMBRES	MUJERES
4,40%	9,93%	6,27%	10,01%

CREACIÓN NETA DE EMPLEO



2019		2018	
HOMBRES	MUJERES	HOMBRES	MUJERES
190	179	271	172

NÚMERO DE DESPIDOS POR GÉNERO, EDAD Y CATEGORÍA PROFESIONAL

CATEGORÍA PROFESIONAL	2019							2.018								
	HOMBRES			MUJERES				TOTAL	HOMBRES			MUJERES				TOTAL
	<= 30	30 - 50	>= 50	<= 30	30 - 50	>= 50	<= 30		30 - 50	>= 50	<= 30	30 - 50	>= 50			
Directivos	0	1	1	0	0	0	2	0	1	1	0	0	0	2		
Mandos Intermedios	0	8	7	0	3	0	18	1	3	7	2	3	3	19		
Administrativos	4	10	2	1	2	5	24	1	4	1	1	6	2	15		
Auxiliares	22	26	9	6	12	4	79	43	52	27	10	16	4	152		
Comerciales	0	0	0	1	0	1	2	0	3	0	0	1	2	6		
Resto de Personal	13	17	5	3	8	1	47	10	7	8	0	1	0	26		
TOTAL EMPLEADOS DESPEDIDOS	39	62	24	11	25	11	172	55	70	44	13	27	11	220		

PERSONAL PROMOCIONADO, DESGLOSADO POR GÉNERO

2019				2018			
Nº PROMOCIONES INTERNAS		% SOBRE DIVERSIDAD EMPLEADOS		Nº PROMOCIONES INTERNAS		% SOBRE DIVERSIDAD EMPLEADOS	
HOMBRES	MUJERES	HOMBRES	MUJERES	HOMBRES	MUJERES	HOMBRES	MUJERES
141	57	3,27%	3,16%	160	68	3,70%	3,96%

ANTIGÜEDAD MEDIA DE LOS EMPLEADOS DURANTE EL EJERCICIO, DESGLOSADO POR CATEGORÍAS PROFESIONALES Y GÉNERO

CATEGORÍA PROFESIONAL	HOMBRES	MUJERES	PROMEDIO AÑOS
Directivos	11,27	9,95	11,00
Mandos Intermedios	11,09	7,75	9,90
Administrativos	10,83	10,57	10,67
Auxiliares	8,01	7,27	7,81
Comerciales	9,40	7,05	8,66
Resto de Personal	11,09	10,25	10,92
ANTIGÜEDAD MEDIA	10,28	9,15	9,95

ORGANIZACIÓN DEL TRABAJO

ORGANIZACIÓN DEL TIEMPO DE TRABAJO

La organización del tiempo de trabajo varía en función del país en el que las distintas sociedades filiales del Grupo desarrollan su actividad. De acuerdo con esto la jornada laboral puede oscilar entre 35 o 48 horas semanales, distribuidas en 5 o 6 días a la semana. El total de semanas trabajadas al año se sitúa entre 47 (oficinas) y 52 (algunos centros de producción).

HORAS DE ABSENTISMO

El global de las sociedades del Grupo totalizan 442.208 horas de absentismo.

Estas horas de absentismo corresponden a los empleados propios del Grupo, y contemplan conceptos como accidentes, enfermedades profesionales, bajas y visitas médicas, etc., sin embargo, están excluidas aquellas ausencias autorizadas como los permisos por maternidad y paternidad, vacaciones o estudios.

PRESTACIONES SOCIALES PARA LOS EMPLEADOS

La siguiente tabla recoge, ordenadas por sociedad, las prestaciones sociales que se ofrecen a los empleados:

SOCIEDAD	PRESTACIONES SOCIALES	TIPO DE EMPLEADOS
Arrozeiras Mundiarroz	Baja por maternidad o paternidad	Todos los Empleados
	Cobertura por incapacidad/invalidez	Todos los Empleados
	Seguro Médico	Empleados Jornada completa
Bertagni	Baja por maternidad o paternidad	Todos los Empleados
	Seguro Médico	Todos los Empleados
Boost Nutrition	Baja por maternidad o paternidad	Todos los Empleados
	Cobertura por incapacidad/invalidez	Todos los Empleados
	Fondo de pensiones	Todos los Empleados
	Seguro de vida	Todos los Empleados
	Seguro Médico	Todos los Empleados
Catelli Foods Corporation	Baja por maternidad o paternidad	Empleados Jornada completa
	Cobertura por incapacidad/invalidez	Empleados Jornada completa
	Fondo de pensiones	Empleados Jornada completa
	Seguro de vida	Empleados Jornada completa
	Seguro Médico	Empleados Jornada completa
Ebro Foods Holding	Baja por maternidad o paternidad	Todos los Empleados
	Cobertura por incapacidad/invalidez	Todos los Empleados
	Reembolso gastos médicos y estudios hijos	Todos los Empleados
Ebro India	Baja por maternidad o paternidad	Todos los Empleados
	Fondo de pensiones	Todos los Empleados
	Seguro de vida	Todos los Empleados
	Seguro Médico	Todos los Empleados
Geovita	Fondo Assistenza Sanitaria Alimentaristi	Empleados Jornada parcial
Herba Bangkok	Baja por maternidad o paternidad	Todos los Empleados
	Cobertura por incapacidad/invalidez	Empleados Jornada completa
	Fondo de pensiones	Empleados Jornada completa
	Seguro de vida	Empleados Jornada completa
	Seguro Médico	Empleados Jornada completa
Herba Ingredients	Baja por maternidad o paternidad	Todos los Empleados
	Cobertura por incapacidad/invalidez	Todos los Empleados
	Fondo de pensiones	Todos los Empleados
	Seguro de vida	Todos los Empleados
	Seguro Médico	Todos los Empleados
Herba Ricemills	Acciones	Todos los Empleados
	Baja por maternidad o paternidad	Todos los Empleados
	Cobertura por incapacidad/invalidez	Todos los Empleados
	Seguro de vida	Todos los Empleados
	Seguro Médico	Todos los Empleados
Herba Ricemills Romania	Seguro Médico	Empleados Jornada completa

SOCIEDAD	PRESTACIONES SOCIALES	TIPO DE EMPLEADOS
La Loma Alimentos	Baja por maternidad o paternidad	Todos los Empleados
	Cobertura por incapacidad/invalidez	Todos los Empleados
	Fondo de pensiones	Todos los Empleados
	Seguro de vida	Todos los Empleados
	Seguro Médico	Todos los Empleados
Lassie	Baja por maternidad o paternidad	Todos los Empleados
	Cobertura por incapacidad/invalidez	Todos los Empleados
	Fondo de pensiones	Todos los Empleados
	Seguro de vida	Todos los Empleados
	Seguro Médico	Todos los Empleados
Lustucru	Baja por maternidad o paternidad	Todos los Empleados
	Cobertura por incapacidad/invalidez	Todos los Empleados
	Fondo de pensiones	Todos los Empleados
	Seguro de vida	Todos los Empleados
	Seguro Médico	Todos los Empleados
Mundi Riso	Baja por maternidad o paternidad	Todos los Empleados
	Cobertura por incapacidad/invalidez	Todos los Empleados
	Fondo de pensiones	Todos los Empleados
	Seguro Médico	Todos los Empleados
	Welfare Bit	Todos los Empleados
Mundi Riz	Baja por maternidad o paternidad	Todos los Empleados
	Cobertura por incapacidad/invalidez	Todos los Empleados
	Seguro Médico	Empleados Jornada completa
Panzani	Baja por maternidad o paternidad	Todos los Empleados
	Cobertura por incapacidad/invalidez	Todos los Empleados
	Fondo de pensiones	Todos los Empleados
	Seguro de vida	Todos los Empleados
	Seguro Médico	Todos los Empleados
Pastificio Lucio Garofalo	Baja por maternidad o paternidad	Todos los Empleados
	Cobertura por incapacidad/invalidez	Todos los Empleados
	Fondo de pensiones	Todos los Empleados
	Seguro de vida	Todos los Empleados
	Seguro Médico	Todos los Empleados
Rivera del Arroz	Baja por maternidad o paternidad	Todos los Empleados
	Cobertura por incapacidad/invalidez	Todos los Empleados
	Seguro Médico	Empleados Jornada completa
Riviana Arroz	Baja por maternidad o paternidad	Empleados Jornada completa
	Cobertura por incapacidad/invalidez	Empleados Jornada completa
	Fondo de pensiones	Todos los Empleados
	Seguro de vida	Empleados Jornada completa
	Seguro Médico	Empleados Jornada completa

SOCIEDAD	PRESTACIONES SOCIALES	TIPO DE EMPLEADOS
Roland Monerrat	Baja por maternidad o paternidad	Empleados Jornada completa
	Cobertura por incapacidad/invalidez	Todos los Empleados
	Fondo de pensiones	Empleados Jornada completa
	Seguro de vida	Todos los Empleados
	Seguro Médico	Empleados Jornada completa
S&B Herba Foods	Baja por maternidad o paternidad	Todos los Empleados
	Cobertura por incapacidad/invalidez	Todos los Empleados
	Fondo de pensiones	Todos los Empleados
	Seguro de vida	Todos los Empleados
	Seguro Médico	Todos los Empleados
Transimpex	Baja por maternidad o paternidad	Todos los Empleados
	Seguro Médico	Todos los Empleados

Nota: el concepto "Todos los empleados" engloba los empleados a jornada completa y a jornada parcial.

CONCILIACIÓN

El Grupo sigue trabajando en facilitar la conciliación de sus empleados, a través del desarrollo de medidas que les permitan flexibilidad conforme a las circunstancias personales de sus profesionales, como pueden ser la paternidad y maternidad, atención a familiares, cuidado de menores, etc.

En este contexto, una de las medidas contempladas en el Plan de Sostenibilidad RUMBO A 2030, es la implementación progresiva del teletrabajo en aquellos puestos en que sea posible. Aunque prácticamente en todas nuestras sociedades esta medida ya es una realidad para días concretos, en función de necesidades puntuales de los empleados, durante el 2019 se han dado ya los primeros pasos en nuestra filial francesa para su implementación como un procedimiento reglado. Paulatinamente, a lo largo del 2020, se irá ampliando esta medida al resto de sociedades. En este contexto, 140 empleados teletrabajaron durante el 2019.

PERMISO PARENTAL

	2019			2018		
	Nº HOMBRES	Nº MUJERES	TOTAL	Nº HOMBRES	Nº MUJERES	TOTAL
Tuvieron derecho a una baja maternidad o paternidad	64	73	137	102	67	169
Ejercieron su derecho de baja por maternidad o paternidad	59	73	132	98	67	165

	2019			2018		
	% HOMBRES	% MUJERES	% TOTAL	% HOMBRES	% MUJERES	% TOTAL
% Empleados disfrutaron baja s/tuvieron derecho	92,19%	100,00%	96,35%	96,08%	100,00%	97,63%

SALUD Y SEGURIDAD

Todas las sociedades del Grupo y sus respectivas plantas disponen de un sistema de gestión y prevención de riesgos laborales. Este sistema se lleva a cabo tanto a través de medios internos como por empresas externas. Además, un 91% de la plantilla está representada en los Comités de Seguridad y Salud que existen en las mismas.

ASUNTOS DE SALUD Y SEGURIDAD CUBIERTOS EN ACUERDOS FORMALES CON SINDICATOS

Los asuntos de salud y seguridad cubiertos mediante acuerdos formales con sindicatos son los siguientes:

- **Acuerdos a nivel global:** conformidad con los principios promulgados por la OIT, estructuras organizativas para la resolución de problemas, compromisos sobre los objetivos de resultados o sobre el nivel de prácticas a aplicar.
- **Acuerdos a nivel local:** equipos de protección individual, comités conjuntos de seguridad y salud, representación de los trabajadores en auditorías, inspecciones e investigaciones sobre salud y seguridad, formación y capacitación y derecho a rechazar el trabajo peligroso.

INVERSIÓN, HORAS DE FORMACIÓN Y COSTE EN MATERIA DE PREVENCIÓN Y RIESGOS LABORALES



INVERSIÓN
2.079.382 €



HORAS DE FORMACIÓN
24.871



COSTE
684.692 €

A lo largo del ejercicio se han realizado inversiones en salud y seguridad, consistentes principalmente en la compra de equipos de protección personal y protección de máquinas, inspecciones periódicas de los equipos de seguridad, formación y material de primeros auxilios, exámenes médicos, etc.

SEGURIDAD LABORAL

El 100% de nuestros trabajadores están cubiertos en materia de prevención y riesgos laborales. La prevención se lleva a cabo tanto a través de medios internos como por empresas externas.

Los datos que a continuación se facilitan corresponden a empleados propios del Grupo.

	2019	
	HOMBRES	MUJERES
Número de accidentes (con baja)	162	36
	2019	
	HOMBRES	MUJERES
Tasa de frecuencia	22,88	13,43

	2019	
	HOMBRES	MUJERES
Tasa de gravedad	0,66	0,52

Notas:

- (i) No se muestran los datos del año 2018 debido a que en el reporte del ejercicio anterior se contemplaron únicamente los datos de las sociedades Herba Ricemills, Lustucru, Panzani, Riviana Foods, Pastificio Lucio Garofalo y Bertagni.
- (ii) El cálculo de las tasas se ha realizado de acuerdo con las siguientes fórmulas:
 - Tasa de frecuencia = (nº total accidentes con baja/nº total horas trabajadas) x1000000
 - Tasa de gravedad = (nº jornadas no trabajadas por accidente laboral con baja/nº total horas trabajadas) x1000

	2019	
	HOMBRES	MUJERES
Número de empleados con enfermedad profesional	11	6

Nota: El concepto de “enfermedades profesionales” se corresponde con aquellas enfermedades derivadas de la actividad laboral.

Cabe señalar que no existen en el Grupo puestos profesionales que supongan un alto riesgo de contraer enfermedades derivadas del ejercicio de su actividad.

Destacar que durante el ejercicio 2019 no ha habido ningún accidente con resultado de muerte.

RELACIONES SOCIALES

EMPLEADOS CUBIERTOS POR CONVENIO COLECTIVO

El 70% de los empleados del Grupo Ebro están cubiertos por los convenios colectivos de sus respectivas áreas de negocio u otro tipo de acuerdos laborales.

El 30% restante se corresponde con el personal que compone el primer nivel directivo del Grupo Ebro, los profesionales de las compañías norteamericanas y anglosajonas (el convenio colectivo es una figura en desuso en aquella zona geográfica desde hace más de 20 años), los de las sociedades Herba Bangkok, Herba Cambodia, Mundiriz, Rivera del Arroz y Ebro India, países en los que tampoco está contemplada esta figura y los de Herba Ricemills Romania y Riceland Magyarorzag, al ser sociedades con un número de empleados inferior al que estipula la Ley. En dichos casos, todos los profesionales están amparados por la legislación nacional en materia laboral de su país de origen, sus respectivas políticas de personal y las directrices del Código de Conducta del Grupo Ebro. En todas ellas se realizan periódicamente auditorías éticas de carácter externo.

Nº DE HORAS DE HUELGA DE EMPLEADOS DEL GRUPO

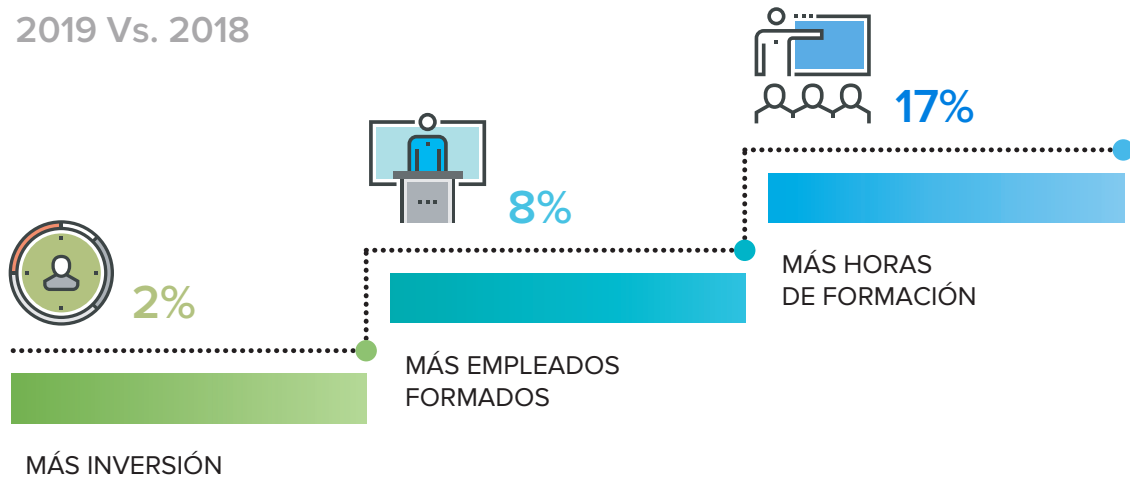
SOCIEDAD	Nº HORAS
Pastificio Lucio Garofalo	24
Lustucru	189
Panzani	1.732
TOTAL HORAS HUELGA	1.945

Nota: El motivo de las huelgas por filiales es el siguiente:

- Garofalo, huelga solidaria por el cierre de una fábrica de electrodomésticos en Nápoles
- Lustucru y Panzani, en solidaridad con las huelgas nacionales de Francia (Educatión Nacional, Soci t  Nationale des Chemins de Fer Franais) y contra el Proyecto de Reforma de Pensiones en Francia

FORMACIÓN

2019 Vs. 2018



Desde el Grupo Ebro se fomenta el progreso de las capacidades y competencias de sus empleados, ofreciendo una oferta de formación que mejora la cualificación técnica que precisan para el desempeño de sus funciones, además de favorecer el crecimiento de actitudes y aptitudes para su desarrollo personal y profesional. En este contexto, este compromiso queda recogido en el Apartado IV, punto 11 del Código de Conducta de la Sociedad.

	2019	2018
Coste total formación	2.127.992	2.093.367
Horas total formación	145.092	124.245
Nº empleados que han recibido formación	4.091	3.803
% SOBRE EL TOTAL DE EMPLEADOS	66,88%	62,95%

Nº TOTAL DE EMPLEADOS QUE HAN RECIBIDO FORMACIÓN, DESGLOSADO POR GÉNERO Y CATEGORÍA PROFESIONAL

CATEGORÍA PROFESIONAL	2019			2018		
	HOMBRES	MUJERES	TOTAL	HOMBRES	MUJERES	TOTAL
Directivos	79	23	102	56	19	75
Mandos Intermedios	435	232	667	397	198	595
Administrativos	235	358	593	192	276	468
Auxiliares	1.005	354	1.359	973	283	1.256
Comerciales	109	54	163	84	55	139
Resto de Personal	998	209	1.207	1.118	152	1.270
TOTAL Nº EMPLEADOS	2.861	1.230	4.091	2.820	983	3.803

NÚMERO TOTAL DE HORAS DE FORMACIÓN DE NUESTROS EMPLEADOS POR CATEGORÍA PROFESIONAL

CATEGORÍA PROFESIONAL	2019			2018		
	HOMBRES	MUJERES	TOTAL	HOMBRES	MUJERES	TOTAL
Directivos	1.186	350	1.536	1.029	826	1.855
Mandos Intermedios	9.263	4.334	13.596	8.571	3.996	12.567
Administrativos	4.239	5.285	9.524	4.430	6.915	11.345
Auxiliares	74.385	25.580	99.965	59.617	17.943	77.560
Comerciales	1.627	745	2.372	1.219	593	1.812
Resto de Personal	15.802	2.298	18.100	16.778	2.328	19.107
TOTAL HORAS FORMACIÓN	106.501	38.591	145.092	91.644	32.601	124.245

PROMEDIO DE HORAS DE FORMACIÓN DE LOS EMPLEADOS, DESGLOSADO POR GÉNERO Y CATEGORÍA PROFESIONAL

CATEGORÍA PROFESIONAL	2019		2018	
	HOMBRES	MUJERES	HOMBRES	MUJERES
Directivos	9,48	10,94	8,23	19,21
Mandos Intermedios	17,54	14,79	15,78	13,32
Administrativos	15,53	11,64	15,60	15,27
Auxiliares	72,64	68,03	61,91	61,24
Comerciales	8,79	8,76	6,77	7,14
Resto de Personal	7,25	4,09	7,53	4,26
PROMEDIO HORAS FORMACIÓN	24,68	21,42	21,20	18,98

Nota: Las principales materias sobre las que se ha impartido formación han sido entre otras: idiomas, calidad, salud y seguridad en el trabajo, prevención de riesgos laborales, tecnologías de la información, desarrollo de habilidades comerciales y de marketing, medioambiente, mantenimiento correctivo y preventivo, igualdad de género, manipulación de alimentos, etc.

IGUALDAD

El Código de Conducta de Ebro Foods especifica en su apartado IV, punto 9.5 que el Grupo promueve y defiende el principio de igualdad de trato y oportunidades para sus Profesionales, independientemente de su raza, color, nacionalidad, origen étnico, religión, género, orientación política o sexual, estado civil, edad, discapacidad o responsabilidades familiares, como principio inspirador de las políticas de Recursos Humanos y se aplica tanto a la contratación de Profesionales como a la formación, las oportunidades de carrera, los niveles salariales y todos los demás aspectos de la relación con los Profesionales.

De modo adicional y con independencia de que alguna de las sociedades que forman parte del Grupo tienen formulados planes o directrices en materia de igualdad, durante el ejercicio 2019 se ha comenzado a trabajar en la confección del Plan de Igualdad Corporativo, que estimamos esté cerrado a lo largo de 2020.

DIVERSIDAD EN ÓRGANOS DE GOBIERNO Y EMPLEADOS

	AÑO 2019			
	HOMBRES	MUJERES	% HOMBRES S/TOTAL	% MUJERES S/TOTAL
Consejo de Administración	8	5	61,54%	38,46%

GÉNERO	2019		2018	
	TOTAL EMPLEADOS	% S/TOTAL EMPLEADOS GRUPO	TOTAL EMPLEADOS	% S/TOTAL EMPLEADOS GRUPO
Hombres	4.315	70,54%	4.323	71,56%
Mujeres	1.802	29,46%	1.718	28,44%
TOTAL EMPLEADOS	6.117		6.041	

EMPLEADOS CON DISCAPACIDAD

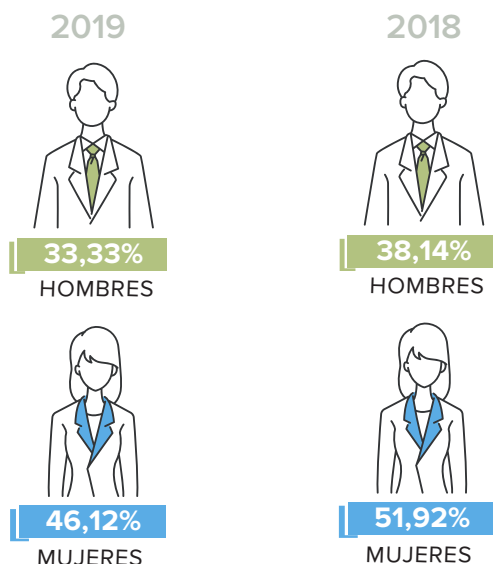
	2019		2018	
	HOMBRES	MUJERES	HOMBRES	MUJERES
Nº Empleados con discapacidad	81	31	78	33

En España, durante el ejercicio 2019, se han realizado acciones vinculadas a la inclusión sociolaboral de personal con capacidades especiales, a través de la contratación de determinados servicios con distintos centros especiales de empleo (CEE).

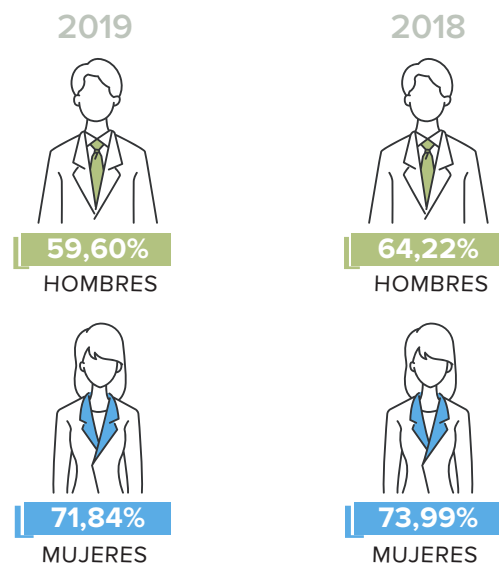
ENTIDAD	CONCEPTO	IMPORTE (€)
C.E.E. CADEMADRID	Trabajos de imprenta	1.591,22
FUNDACIÓN PRODIS	Trabajos imprenta varios	2.019,49
C.E.E. INSERCIÓN PERSONAL DISCAPACITADOS "IPD"	Limpieza oficina sede de Madrid	75.390,12
	TOTAL	79.000,83

EMPLEADOS QUE RECIBEN EVALUACIONES REGULARES DEL DESEMPEÑO Y DE DESARROLLO PROFESIONAL

% DE EMPLEADOS CON EVALUACIÓN Y RETRIBUCIÓN S/TOTAL DIVERSIDAD EMPLEADOS



% DE EMPLEADOS CON RETRIBUCIÓN VARIABLE ASOCIADA A EVALUACIÓN



Nº DE EMPLEADOS QUE HAN RECIBIDO EVALUACIÓN				Nº DE EMPLEADOS CUYA EVALUACIÓN SE ASOCIA A UNA RETRIBUCIÓN VARIABLE QUE HAN RECIBIDO EVALUACIÓN			
2019		2018		2019		2018	
HOMBRES	MUJERES	HOMBRES	MUJERES	HOMBRES	MUJERES	HOMBRES	MUJERES
1.438	831	1.649	892	857	597	1.059	660

Un 23,77% de los empleados de las distintas compañías del Grupo Ebro están incluidos en un programa de retribución variable que toma en consideración para la determinación del salario variable anual, una serie de objetivos tanto de carácter colectivo (del Grupo Ebro en su conjunto y de las diferentes unidades de negocio) como de carácter específico del puesto.

Asimismo, diversos empleados del Grupo Ebro en España disfrutan del programa de retribuciones en especie, que permite optimizar el tratamiento fiscal del salario percibido a través de la recepción de determinadas prestaciones como seguro médico, vehículo de empresa o servicio de guardería.

Dentro de esta política retributiva se enmarca el plan de entrega de acciones de Ebro Foods, S.A. El plan está dirigido a todos los empleados del Grupo Ebro con residencia fiscal en España, tanto de la compañía matriz como de sus filiales españolas. La participación en el plan es voluntaria y con cargo a la retribución variable y, en su caso, a la retribución fija del empleado. De acuerdo con la normativa fiscal vigente, se permite recibir al empleado que lo desee hasta 12.000 euros en acciones de Ebro Foods, S.A. sin que tengan la consideración de retribución a efectos del Impuesto sobre la Renta de las Personas Físicas (IRPF). En este sentido, 65 empleados del Grupo Ebro recibieron en acciones de Ebro Foods, S.A. la cantidad global de €597.975 durante el ejercicio 2019.

Relación entre el salario mínimo inicial que paga el Grupo a sus empleados y el salario mínimo local estipulado por ley (desglosado por unidades de negocio significativas y unidades de negocio en países en vías de desarrollo)

UNIDADES DE NEGOCIO SIGNIFICATIVAS	RELACIÓN
Herba Ricemills (España)	1,40
Panzani (Francia)	1,10
Riviana (USA)	2

UNIDADES DE NEGOCIO EN PAÍSES EN VÍAS DE DESARROLLO	RELACIÓN
Ebro India (India)	1,11
Mundi Riz (Marruecos)	1,00

Nota: Para la obtención de esta relación se ha dividido el salario inicial de cada una de las sociedades de Ebro entre el salario mínimo legal

Porcentaje de directivos procedentes de la comunidad local (desglosado por unidades de negocio significativas y unidades de negocio en países en vías de desarrollo)

UNIDADES DE NEGOCIO SIGNIFICATIVAS	DIRECTIVOS NACIONALES
Herba Ricemills (España)	90%
Panzani (Francia)	100%
Riviana (USA)	58%

UNIDADES DE NEGOCIO EN PAÍSES EN VÍAS DE DESARROLLO	DIRECTIVOS NACIONALES
Ebro India (India)	76%
Mundi Riz (Marruecos)	100%



REMUNERACIONES

El salario base en todas las compañías del Grupo Ebro es el mismo para mujeres y hombres.

Remuneración media por género y rango de edad

En las siguientes tablas se puede apreciar el avance que está realizando el Grupo en materia de igualdad salarial ya que en los tramos de edad que suponen incorporaciones más recientes la brecha disminuye considerablemente respecto al tramo de edad más avanzado.

	HOMBRES			MUJERES		
	<=30	30 - 50	>=50	<=30	30 - 50	>=50
Promedio remuneraciones anuales (€)	27.476	50.135	63.374	24.886	40.381	40.996

Nota: Para el cálculo de esta retribución media, hemos tomado como base la media de los salarios brutos anuales de los empleados hombre-mujer por rango de edad. En la remuneración se contempla el salario base más complementos tales como antigüedad, bonos y cualquier otra prestación social.

	RANGO DE EDAD		
	<=30	30 - 50	>=50
Relación mujeres/hombres	0,91	0,81	0,65

Nota: Para este cálculo utilizamos la siguiente fórmula (remuneración media mujeres/remuneración media hombres por rango de edad)

Remuneración media de directivos, por género

La siguiente tabla muestra la retribución media anual de los profesionales de las categorías Senior y Middle Management (Directores de Área) de todas las sociedades del Grupo durante los ejercicios 2018 y 2019.

	2019		2018	
	DIRECTIVOS	DIRECTIVAS	DIRECTIVOS	DIRECTIVAS
Remuneración media anual(€)	90.714	73.698	85.503	66.525

Nota: Para la obtención de esta remuneración media anual se ha tomado como base la suma del salario base más complementos tales como antigüedad, bonos y cualquier otra prestación social.