

3

Compromiso con nuestro equipo



OBJETIVO: *Fomentar el desarrollo del capital humano y promover un óptimo clima laboral que favorezca la retención del talento y contribuya a la alineación de los trabajadores con los objetivos generales de la Organización*

Una de las principales fuentes de generación de valor del Grupo Ebro reside en sus 6.473 profesionales. Un equipo de trabajadores muy cohesionado, con un gran potencial de talento y alineado con la estrategia de la organización, al que, a través de las Direcciones de Recursos Humanos de las distintas filiales, el Grupo Ebro se preocupa de motivar, ofrecer un trabajo de calidad y reforzar sus capacidades, competencias y liderazgo personal y profesional.

La política descentralizada de gestión de personal llevada a cabo por el Grupo Ebro permite tener un alto nivel de conocimiento y contacto con la plantilla gracias a una estructura que comprende responsables de Recursos Humanos en todas las compañías más importantes del Grupo y la implementación de políticas propias, adicionales a la propia legislación laboral, para cada una de ellas acordes a las particularidades de los países en los que operan. Dichas políticas incluyen no solo directrices generales para regular la relación empresa/trabajador, sino también directivas específicas de Salud y Seguridad en el Trabajo, Formación y Educación, Diversidad e Igualdad de Oportunidades e Igual Remuneración entre Hombres y Mujeres. Por otro lado, aquellas compañías que disponen de una estructura de personal pequeña (eminentemente compañías comerciales con menos de 10 empleados) se rigen exclusivamente por la legislación laboral del país en el que desarrollan su actividad.

Por encima de todas, y sin perjuicio de lo dispuesto en las políticas específicas mencionadas anteriormente, existe un Código de Conducta que pretende garantizar no sólo el comportamiento ético y responsable de los profesionales de todas las compañías del Grupo Ebro en el desarrollo de su actividad, sino que también sirve de referencia para definir los objetivos mínimos de la política y garantías de empleo, que son:

1. La seguridad y salud en el trabajo.
2. La formación y el desarrollo profesional de todos los empleados.
3. La no discriminación y la diversidad e igualdad de oportunidades en el acceso al empleo (incluyendo aquí la igualdad de género, la integración de personas con capacidades diferentes y la promoción de la multiculturalidad).
4. La libertad de sindicación.
5. Y el cumplimiento de los derechos colectivos.



Atendiendo al contenido de los distintos programas puestos en marcha por las unidades de negocio más significativas del Grupo Ebro, podemos agrupar la gestión de Recursos Humanos del Grupo Ebro en cinco pilares, estableciendo dentro de cada uno de ellos distintas áreas de trabajo en función de la compañía del Grupo Ebro de que se trate.



1. Indicadores de desempeño en materia laboral

ALCANCE DEL REPORTE

Para la elaboración de este Informe se han tenido en cuenta todas las compañías que desarrollan los negocios principales del Grupo Ebro, excepto las sociedades Geovita y Transimpex, incorporadas al perímetro del Grupo a mediados del ejercicio 2017.

Los datos que se ofrecen han sido elaborados de acuerdo con las guías G4 del *Global Reporting Initiative* (GRI).

RADIOGRAFÍA DE NUESTRA PLANTILLA EN 2017

Hombres

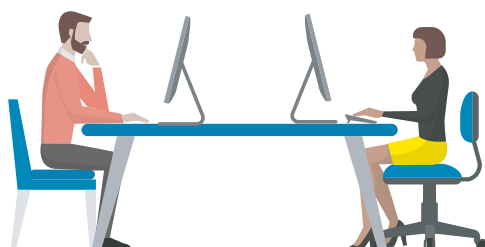
Nº	%
3849	70,49%
EDAD	% HOMBRES
<= 30	14,21%
30 - 50	53,78%
>= 50	32,01%
MEDIA ANTIGÜEDAD	
11,62%	
CONTRATOS INDEFINIDOS	% CONTRATOS INDEFINIDOS
3.500	90,93%
DIRECTIVOS Y MANDOS INTERMEDIOS	% DIRECTIVOS Y MANDOS INTERMEDIOS
639	16,60%
CREACIÓN NETA DE EMPLEO	ÍNDICE DE ROTACIÓN
126	3,27%
DE LAS NUEVAS CONTRATACIONES	
61,56%	
TOTAL FORMACIÓN	% FORMACIÓN
2.641	68,62%
CON DISCAPACIDAD	% DISCAPACIDAD
77	2,00%

Total plantilla

TOTAL	6473
EMPLEADOS	5460
CONTRATADOS	999
AUTÓNOMOS	14

Mujeres

Nº	%
1611	29,51%
EDAD	% MUJERES
<= 30	16,64%
30 - 50	53,45%
>= 50	29,92%
MEDIA ANTIGÜEDAD	
10,21%	
CONTRATOS INDEFINIDOS	% CONTRATOS INDEFINIDOS
1.451	90,07%
DIRECTIVOS Y MANDOS INTERMEDIOS	% DIRECTIVOS Y MANDOS INTERMEDIOS
294	18,25%
CREACIÓN NETA DE EMPLEO	ÍNDICE DE ROTACIÓN
129	8,01%
DE LAS NUEVAS CONTRATACIONES	
38,44%	
TOTAL FORMACIÓN	% FORMACIÓN
1.058	65,67%
CON DISCAPACIDAD	% DISCAPACIDAD
23	1,43%



PERFIL DE LA ORGANIZACIÓN

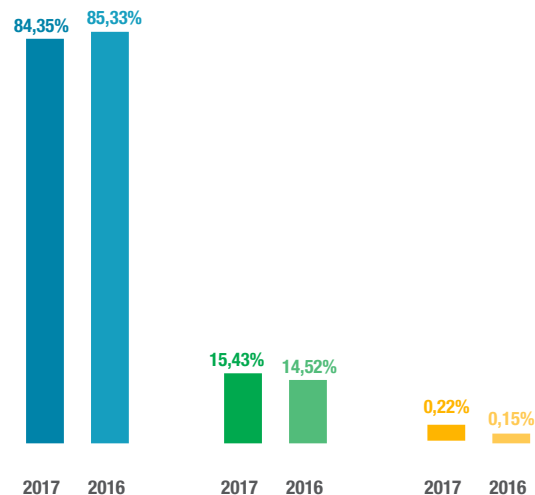
[G4-10]

Plantilla media de trabajadores

Nº TRABAJADORES 2017



% TRABAJADORES 2017



● EMPLEADOS

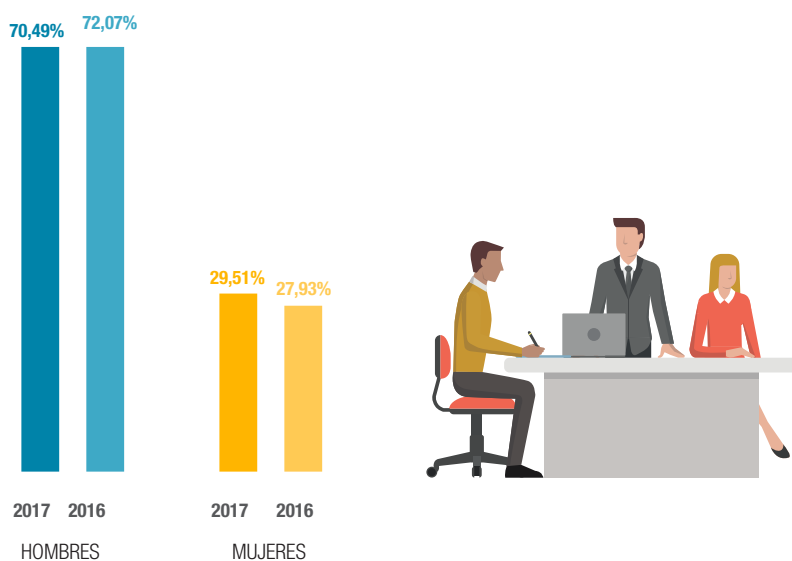
● CONTRATADOS

● AUTÓNOMOS

Distribución de la plantilla por continente:

CONTINENTE	TIPO DE TRABAJADORES	TOTAL		% TRABAJADORES/ TOTAL PLANTILLA GRUPO	
		2017	2016	2017	2016
África	Empleados	344	354	5,31%	5,72%
	Contratados	30	30	0,46%	0,49%
	Autónomos	0	0	0,00%	0,00%
Total África		374	384	5,78%	6,21%
Asia	Empleados	232	185	3,58%	2,99%
	Contratados	265	191	4,09%	3,09%
	Autónomos	5	5	0,08%	0,08%
Total Asia		502	381	7,76%	6,16%
Europa	Empleados	3.272	3.114	50,55%	50,36%
	Contratados	507	462	7,83%	7,47%
	Autónomos	9	4	0,14%	0,06%
Total Europa		3.788	3.580	58,52%	57,89%
Norteamérica	Empleados	1.612	1.624	24,90%	26,26%
	Contratados	197	215	3,04%	3,48%
	Autónomos	0	0	0,00%	0,00%
Total Norteamérica		1.809	1.839	27,95%	29,74%
Total plantilla		6.473	6.184		

Distribución de empleados por diversidad de género



Nota: El amplio gap existente entre hombres y mujeres obedece fundamentalmente al importante carácter fabril del Grupo. A nivel general, tradicionalmente los trabajos en fábricas han sido realizados fundamentalmente por hombres. En este contexto, en las 53 plantas productivas del Grupo Ebro, más de un 80% del personal empleado es del género masculino. El personal masculino de fábrica representa un 50% del total de la plantilla de hombres empleados del Grupo. La presencia de la mujer en puestos de oficina está más equilibrada, superando en algunas categorías al ratio masculino, como por ejemplo en Administrativos, donde las profesionales femeninas prácticamente duplican a los masculinos. La apuesta por la diversidad de género es uno de los compromisos que conforman las directrices de Recursos Humanos en el Grupo.

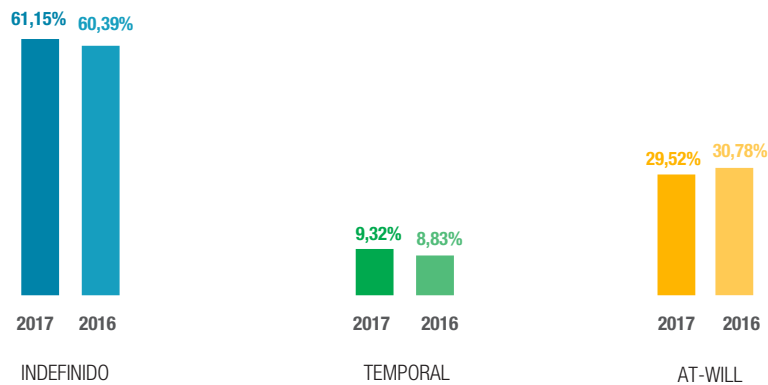
Distribución de empleados por negocio y diversidad de género

	TOTAL				% S/TOTAL ÁREA DE NEGOCIO			
	HOMBRES		MUJERES		HOMBRES		MUJERES	
	2017	2016	2017	2016	2017	2016	2017	2016
Arroz	1.985	1.939	651	537	75,30%	78,31%	24,70%	21,69%
Pasta	1.698	1.805	861	903	66,35%	66,65%	33,65%	33,35%
Holding	39	38	23	23	62,90%	62,30%	37,10%	37,70%
Bio	94		59		61,44%		38,56%	
Otras (*)	33	21	17	11	66,00%	65,63%	34,00%	34,38%
Total Área	3.849	3.803	1.611	1.474	70,49%	72,07%	29,51%	27,93%

Notas: El Área **BIO** incluye a los profesionales de las Sociedades que componen Alimentation Santé: Celnat y Vegetalia. El Área **Otros**, integra a los profesionales de las Sociedades de Arotz y Jiloca.

Distribución de empleados por tipo de contrato

El Grupo Ebro ofrece a sus trabajadores un empleo estable y de calidad, y una carrera profesional sólida, estructurada y atractiva, donde el 91% de los puestos son de carácter indefinido (*contratos indefinidos más los contratos At-Will*).

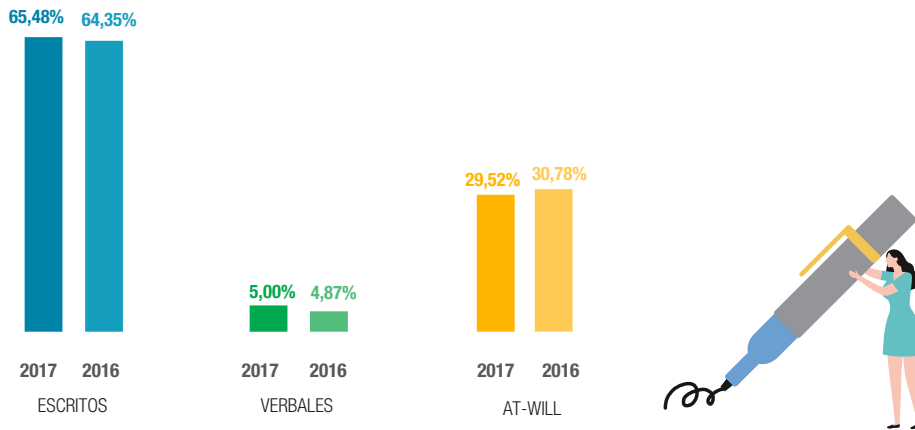


Desglose del tipo de contrato de empleados por continente

CONTINENTE	TIPO DE CONTRATO	TOTAL		% TOTAL EMPLEADOS CONTINENTE	
		2017	2016	2017	2016
Africa	Nº Indefinidos o permanente	141	158	40,99%	44,63%
	Nº Temporales o duración determinada	203	196	59,01%	55,37%
	At-Will	0	0	0,00%	0,00%
Total África		344	354	6,30%	6,71%
Asia	Nº Indefinidos o permanente	232	185	100,00%	100,00%
	Nº Temporales o duración determinada	0	0	0,00%	0,00%
	At-Will	0	0	0,00%	0,00%
Total Asia		232	185	4,25%	3,51%
Europa	Nº Indefinidos o permanente	2.966	2.844	90,65%	91,33%
	Nº Temporales o duración determinada	306	270	9,35%	8,67%
	At-Will	0	0	0,00%	0,00%
Total Europa		3.272	3.114	59,93%	59,01%
Norteamérica	Nº Indefinidos o permanente	0	0	0,00%	0,00%
	Nº Temporales o duración determinada	0	0	0,00%	0,00%
	At-Will	1.612	1.624	100,00%	100,00%
Total Norteamérica		1.612	1.624	29,52%	30,78%
Total empleados		5.460	5.277		



Desglose de modalidad de contrato de empleados

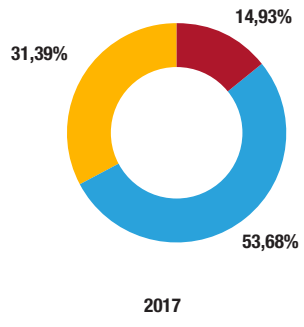
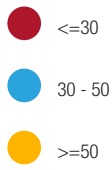


Desglose del tipo de contrato de empleados por continente

CONTINENTE	TIPO DE CONTRATO	TOTAL		% TOTAL EMPLEADOS CONTINENTE	
		2017	2016	2017	2016
África	Nº Contratos escritos	131	149	38,08%	42,09%
	Nº Contratos verbal	213	205	61,92%	57,91%
	Nº Contratos At-Will	0	0	0,00%	0,00%
Total África		344	354		
Asia	Nº Contratos escritos	232	185	100,00%	100,00%
	Nº Contratos verbal	0	0	0,00%	0,00%
	Nº Contratos At-Will	0	0	0,00%	0,00%
Total Asia		232	185		
Europa	Nº Contratos escritos	3.212	3.062	98,17%	98,33%
	Nº Contratos verbal	60	52	1,83%	1,67%
	Nº Contratos At-Will	0	0	0,00%	0,00%
Total Europa		3.272	3.114		
Norteamérica	Nº Contratos escritos	0	0	0,00%	0,00%
	Nº Contratos verbal	0	0	0,00%	0,00%
	Nº Contratos At-Will	1.612	1.624	100,00%	100,00%
Total Norteamérica		1.612	1.624		
Total empleados		5.460	5.277		

Desglose de modalidad de contrato para empleados indefinidos por diversidad

EMPLEADOS CON CONTRATO INDEFINIDO	2017			2016		
	HOMBRES	MUJERES	TOTAL	HOMBRES	MUJERES	TOTAL
Nº Contratos escritos	2.279	885	3.164	2.203	828	3.031
Nº Contratos verbal	145	30	175	134	22	156
Nº Contratos At-Will	1.076	536	1.612	1.137	487	1.624
Total empleados	3.500	1.451	4.951	3.474	1.337	4.811



TOTAL		
RANGO DE EDAD	2017	2016
<=30	815	758
30 - 50	2.931	2.798
>=50	1.714	1.721
TOTAL EMPLEADOS	5.460	5.277

Nº total de empleados por rango de edad y diversidad

RANGO DE EDAD	TOTAL				% S/TOTAL DIVERSIDAD GRUPO			
	HOMBRES		MUJERES		HOMBRES		MUJERES	
	2017	2016	2017	2016	2017	2016	2017	2016
<= 30	547	519	268	239	14,21%	13,65%	16,64%	16,21%
30 - 50	2.070	2.021	861	777	53,78%	53,14%	53,45%	52,71%
>= 50	1.232	1.263	482	458	32,01%	33,21%	29,92%	31,07%
Total	3.849	3.803	1.611	1.474				

Nº total de empleados por rango de edad, diversidad y continente

RANGO DE EDAD	TOTAL			
	HOMBRES		MUJERES	
	2017	2016	2017	2016
África				
<=30	101	123	23	13
30 - 50	165	170	21	15
>=50	32	31	2	2
Asia				
<=30	40	25	18	13
30 - 50	125	109	40	30
>=50	7	6	2	2
Europa				
<=30	294	276	189	176
30 - 50	1.273	1.209	516	477
>=50	736	717	264	259
Norteamérica				
<=30	112	95	38	37
30 - 50	507	533	284	255
>=50	457	509	214	195
Total Empleados	3.849	3.803	1.611	1.474

RELACIÓN ENTRE LOS EMPLEADOS Y LA ORGANIZACIÓN

Convenio Colectivo [G4-11]

El 70% de los empleados del Grupo Ebro están cubiertos por los convenios colectivos de sus respectivas áreas de negocio u otro tipo de acuerdos laborales.

El 30% restante se corresponde con el personal que compone el primer nivel directivo del Grupo Ebro, los profesionales de las compañías norteamericanas (el convenio colectivo es una figura en desuso en aquella zona geográfica desde hace más de 20 años) y los de la sociedad Herba Egypt, Mundiriz y Herba Bangkok, países en los que tampoco está contemplada esta figura. En dichos casos, todos los profesionales están amparados por la legislación nacional en materia laboral de su país de origen, sus respectivas políticas de personal y las directrices del Código de Conducta del Grupo Ebro. En todas ellas se realizan periódicamente auditorías éticas de carácter externo.

Nº de horas de huelga de empleados del Grupo

COMPAÑÍA	Nº HORAS EN 2017
Boost Nutrition	160
Lustucru	112
Panzani	2347
Total	2619

Boost Nutrition:

Huelga provincial en Amberes en protesta por las decisiones laborales del gobierno.

Huelga nacional en Bruselas en protesta por las decisiones del gobierno sobre las pensiones.

Panzani

Conflicto laboral por las negociaciones sobre el salario.

Huelga nacional en contra de la ley laboral del gobierno.

Lustucru

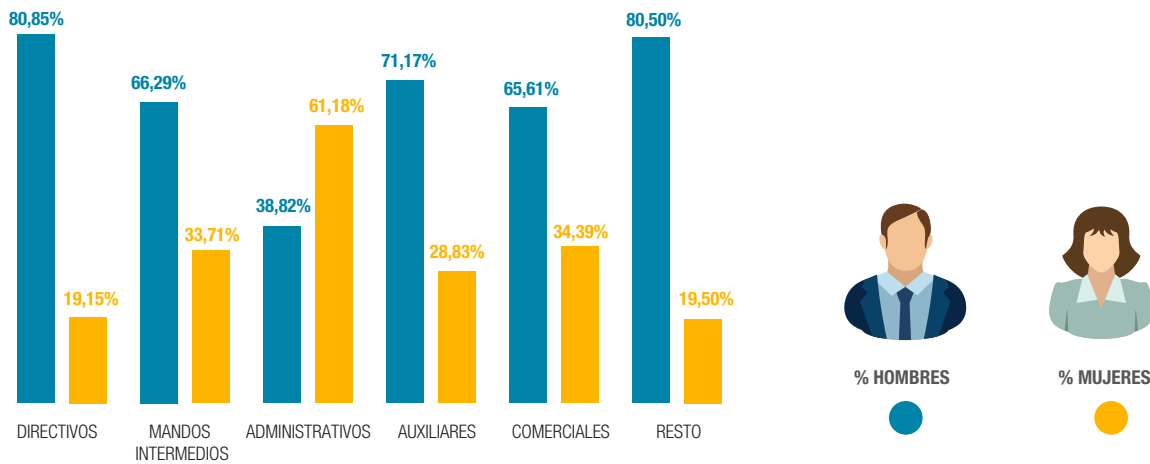
Huelga nacional en contra de la ley laboral del gobierno.



DIVERSIDAD E IGUALDAD DE OPORTUNIDADES

Desglose de empleados por categoría profesional, género, edad y otros indicadores de diversidad [LA12]

CATEGORÍA PROFESIONAL	N° DE EMPLEADOS		% S/TOTAL EMPLEADOS GRUPO	
	2017	2016	2017	2016
Directivos	141	153	2,58%	2,90%
Mandos Intermedios	792	608	14,51%	11,52%
Administrativos	680	737	12,45%	13,97%
Auxiliares	1.214	212	22,23%	4,02%
Comerciales	253	219	4,63%	4,15%
Resto de Personal	2.380	3.348	43,59%	63,45%
Total empleados	5.460	5.277		

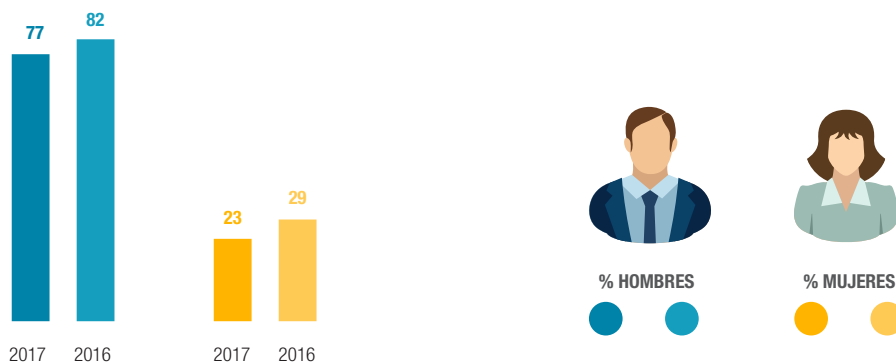


CATEGORÍA PROFESIONAL	N° HOMBRES	N° MUJERES	%HOMBRES S/TOTAL CATEGORÍA	%MUJERES S/TOTAL CATEGORÍA
Directivos	114	27	80,85%	19,15%
Mandos Intermedios	525	267	66,29%	33,71%
Administrativos	264	416	38,82%	61,18%
Auxiliares	864	350	71,17%	28,83%
Comerciales	166	87	65,61%	34,39%
Resto de Personal	1916	464	80,50%	19,50%
Total	3.849	1.611	70,49%	29,51%

2017						
CATEGORÍA PROFESIONAL	Nº DE EMPLEADOS POR RANGO DE EDAD			% S/TOTAL CATEGORÍA		
	<=30	30 - 50	>=50	<=30	30 - 50	>=50
Directivos	1	85	55	0,71%	60,28%	39,01%
Mandos Intermedios	66	500	226	8,33%	63,13%	28,54%
Administrativos	106	370	204	15,59%	54,41%	30,00%
Auxiliares	166	541	507	13,67%	44,56%	41,76%
Comerciales	42	134	77	16,60%	52,96%	30,43%
Resto de Personal	434	1301	645	18,24%	54,66%	27,10%
Total	815	2.931	1.714	14,93%	53,68%	31,39%

2017						
CATEGORÍA PROFESIONAL	HOMBRES			MUJERES		
	<=30	30 - 50	>=50	<=30	30 - 50	>=50
Directivos	1	62	51	0	23	4
Mandos Intermedios	19	338	166	47	162	58
Administrativos	44	143	77	62	227	127
Auxiliares	132	364	368	34	177	139
Comerciales	24	86	56	18	48	21
Resto de Personal	327	1077	514	107	224	133
TOTAL	547	2.070	1.232	268	861	482

Empleados con otras capacidades



El Grupo Ebro ha impulsado en España diferentes acciones vinculadas a la inclusión sociolaboral de personal con capacidades especiales, a través de determinados servicios con distintos centros especiales de empleo (CEE).

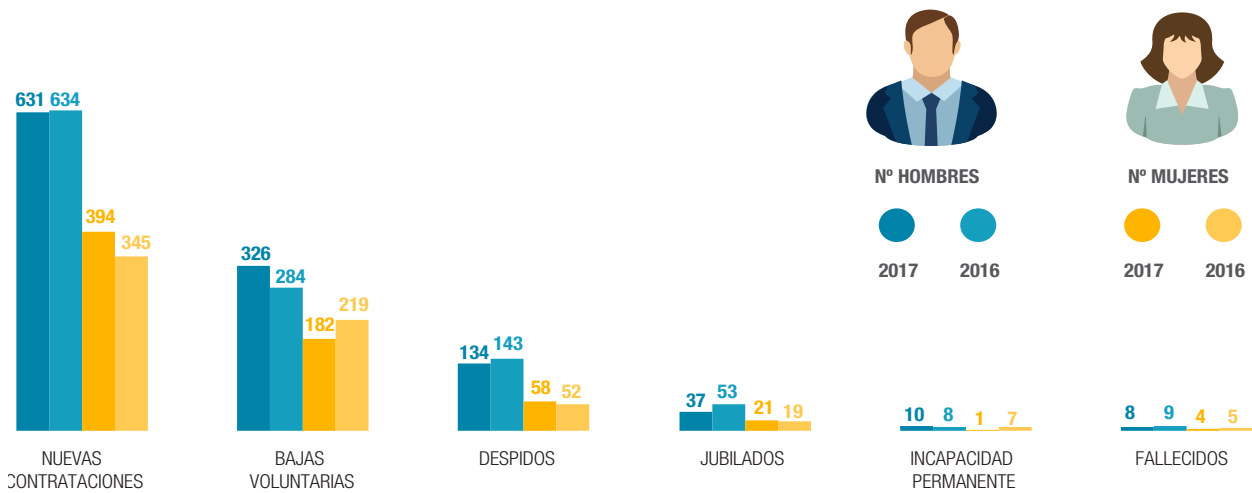
Durante el ejercicio 2017 estas colaboraciones han ascendido a 81.057,23 euros.

ENTIDAD	CONCEPTO	IMPORTE
C.E.E. AFANIAS	Trabajos de imprenta	4.873,15 €
C.E.E. CADEMADRID	Trabajos de imprenta	546,92 €
FUNDACIÓN PRODIS	Christmas Navidad	3.102,44 €
C.E.E. INSERCIÓN PERSONAL DISCAPACITADOS «IPD»	Limpieza oficina sede de Madrid	72.534,72 €
Total		81.057,23 €

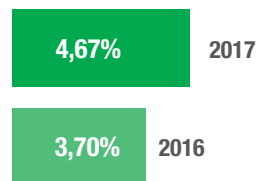
EMPLEO

Rotación de empleados y creación neta de empleo [LA1]

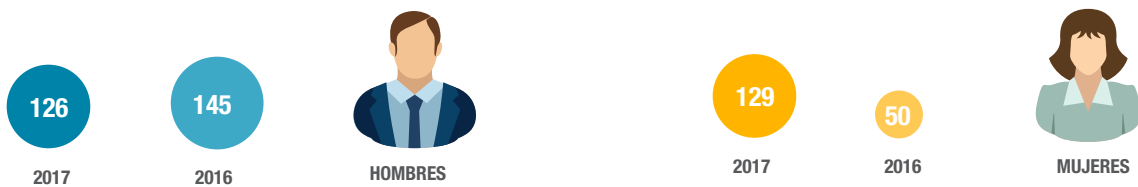
TIPO DE ROTACIÓN	N° TOTAL DE EMPLEADOS		% S/TOTAL EMPLEADOS GRUPO	
	2017	2016	2017	2016
N° nuevas contrataciones	1025	969	18,77%	18,55%
N° empleados baja voluntaria	508	503	9,30%	9,53%
N° empleados despedidos	192	195	3,52%	3,70%
N° empleados jubilados	58	72	1,06%	1,36%
N° empleados incapacidad permanente	11	15	0,20%	0,28%
N° empleados fallecidos	12	14	0,22%	0,27%



ÍNDICE DE ROTACIÓN TOTAL %



CREACIÓN NETA EMPLEO (Nº DE EMPLEADOS)



Personal promocionado durante el ejercicio, desglosado por género

	Nº PROMOCIONES INTERNAS		% SOBRE DIVERSIDAD EMPLEADOS	
	HOMBRES	MUJERES	HOMBRES	MUJERES
Totales	181	78	4,70%	4,84%

Antigüedad media de los empleados durante el ejercicio, desglosado por categorías profesionales y género

CATEGORÍAS	HOMBRES	MUJERES	TOTAL
Directivos	10,92	9,85	10,72
Mandos Intermedios	13,97	8,40	12,09
Administrativos	11,69	11,13	11,34
Auxiliares	11,11	10,27	10,87
Comerciales	9,8	7,84	9,13
Resto de personal	11,39	10,86	11,29
Total	11,62	10,21	11,20



Prestaciones sociales para los empleados

[LA2]

La siguiente tabla recoge las prestaciones sociales que se ofrecen a los empleados en las principales compañías del Grupo Ebro: Herba Ricemills, Catelli, Panzani y Riviana Foods.

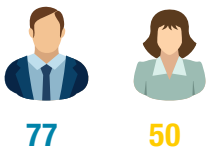
PRESTACIONES	SOCIEDAD			
	HERBA RICEMILLS	CATELLI FOODS	PANZANI	RIVIANA
Acciones	Todos los empleados	---	---	---
Baja por maternidad o paternidad	Todos los empleados	Empleados jornada completa	Todos los empleados	Empleados jornada completa
Cobertura por incapacidad/invalidez	Todos los empleados	Empleados jornada completa	Todos los empleados	Empleados jornada completa
Fondo de pensiones	---	Empleados jornada completa	Todos los empleados	Todos los empleados
Seguro de vida	Todos los empleados	Empleados jornada completa	Todos los empleados	Empleados jornada completa
Seguro de médico	Todos los empleados	Empleados jornada completa	Todos los empleados	Empleados jornada completa

Nota: bajo el concepto "todos los empleados" estamos englobando tanto a empleados a jornada completa como a empleados a jornada parcial

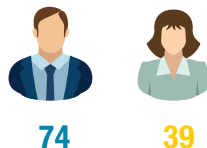
Índices de reincorporación al trabajo y retención tras la baja por maternidad o paternidad

[LA3]

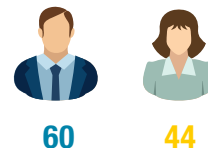
BAJAS POR MATERNIDAD /
PATERNIDAD



REINCORPORACIONES
TRAS PERIODO DE BAJA



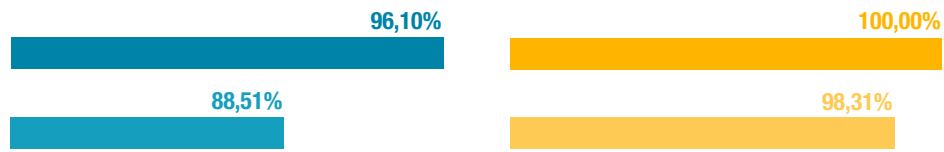
PERMANENCIA EN LA COMPAÑÍA
12 MESES TRAS LA REINCORPORACIÓN



CONCEPTOS	AÑO 2017			AÑO 2016		
	HOMBRES	MUJERES	TOTAL	HOMBRES	MUJERES	TOTAL
Tuvieron derecho a una baja maternidad o paternidad	77	50	127	87	59	146
Ejercieron su derecho de baja por maternidad o paternidad	74	50	124	77	58	135
Se reincorporaron al trabajo después de finalizar la baja maternidad o paternidad	74	39	113	77	47	124
Se reincorporaron al trabajo después de finalizar la baja maternidad o paternidad y siguieron en su trabajo durante los doce meses siguientes	60	44	104	72	42	114



% DE EMPLEADOS QUE DISFRUTARON DE BAJA S/ TUVIERON DERECHO



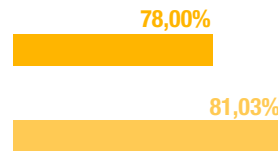
ÍNDICE DE REINCORPORACIÓN AL TRABAJO



% HOMBRES



% MUJERES



ÍNDICE DE RETENCIÓN



Nota: El índice de retención está calculado según la fórmula indicada por el GRI: n° de empleados que conservan su puesto 12 meses después de reincorporarse tras la baja / n° de empleados que se reincorporan tras la baja en el periodo objeto de la memoria.



SALUD Y SEGURIDAD EN EL TRABAJO

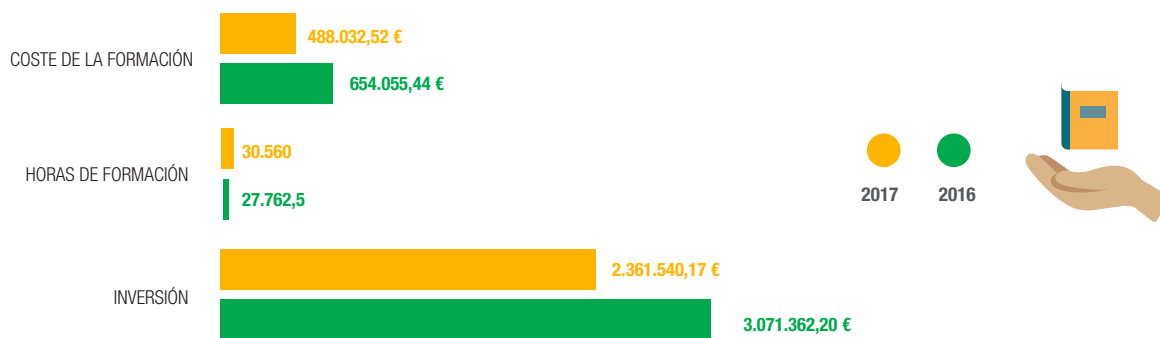
Comités de Seguridad [LA5]

El 100% de nuestros trabajadores están cubiertos en materia de prevención y riesgos laborales.

La prevención se lleva a cabo tanto a través de medios internos como por empresas externas.

Además de la existencia de una figura responsable en materia de prevención y riesgos laborales en todas las compañías, un 91% de la plantilla está representada en los Comités de Seguridad y Salud que existen en las mismas.

Inversión, horas de formación y coste en materia de Prevención y Riesgos Laborales



Las inversiones que se han realizado a lo largo del ejercicio por este concepto han consistido principalmente en adecuar los lugares y equipos de trabajo a las disposiciones establecidas en los RD, se han realizado auditorías de seguridad, mejoras en la protección de equipos para el personal, inspecciones periódicas de los equipos, formación y material de primeros auxilios, sistemas contra incendios, etc ...

Tasa de lesiones, enfermedades profesionales, días perdidos, absentismo y número de víctimas mortales relacionadas con el trabajo [LA6]



Nota: para el cálculo de los índices y tasas se ha multiplicado por el factor 200.000 (50 semanas laborales de 40 horas por cada 100 empleados). Así la tasa resultante queda vinculada al número de trabajadores y no al número de horas.

- ▶ N° de víctimas mortales de empleados: 0
- ▶ N° de víctimas mortales del personal contratado: 0

Nota: no figuran datos sobre trabajadores autónomos porque durante ambos ejercicios no han tenido incidencia en ninguno de los ítems medidos.

Trabajadores cuya profesión tiene una incidencia o un riesgo elevado de enfermedad

[LA7]

Ningún puesto de trabajo del Grupo Ebro supone un riesgo para la integridad física de nuestros trabajadores ni para el desarrollo de enfermedades.



Asuntos de salud y seguridad cubiertos en acuerdos formales con sindicatos

[LA8]

En la siguiente tabla se detallan las compañías que tienen cubiertos los asuntos de salud y seguridad mediante acuerdos formales con sindicatos.

ACUERDOS A NIVEL LOCAL	COMPAÑÍAS	
Equipos de protección individual	Boost Nutrition Catelli Celnat Herba Bangkok Herba Egypt Lassie	Lustucru Panzani Riviana Arroz Riviana Pasta Roland Monerrat
Comités conjuntos de seguridad y salud	Boost Nutrition Catelli Celnat Garofalo Herba Bangkok Herba Egypt Herba Ricemills	Lassie Lustucru Panzani Riviana Arroz Riviana Pasta Roland Monerrat
Reps de trabajadores participan en auditorias, inspec. e investig. de salud y seguridad	Boost Nutrition Catelli Celnat Garofalo Herba Bangkok Herba Ricemills	Lassie Lustucru Panzani Riviana Arroz Riviana Pasta Roland Monerrat
Formación y educación	Boost Nutrition Catelli Celnat Garofalo Herba Bangkok Herba Egypt Herba Ricemills	Lassie Lustucru Panzani Riviana Arroz Riviana Pasta Roland Monerrat
Derecho a rechazar el trabajo peligroso	Catelli Celnat Herba Bangkok Herba Egypt Herba Ricemills Lassie	Lustucru Panzani Riviana Arroz Riviana Pasta Roland Monerrat
Inspecciones periódicas	Catelli Celnat Garofalo Herba Bangkok Herba Egypt Herba Ricemills	Lassie Lustucru Panzani Riviana Arroz Riviana Pasta Roland Monerrat

ACUERDOS A NIVEL GLOBAL	COMPAÑÍAS	
Conformidad con la OIT	Boost Nutrition Garofalo Herba Bangkok Herba Ricemills	Lassie Lustucru Riviana Arroz
Acuerdos o estructuras para la resolución de problemas	Boost Nutrition Herba Bangkok Lassie Lustucru	Panzani Riviana Arroz Roland Monterra
Compromisos sobre los objetivos de resultados, o sobre el nivel de las prácticas a aplicar	Herba Bangkok Lustucru Panzani	Riviana Arroz Roland Monterra



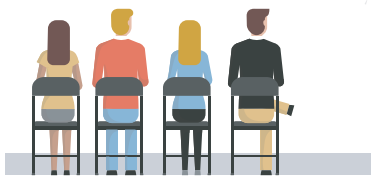
CAPACITACIÓN Y EDUCACIÓN

[LA9]

	2017	2016
Coste total formación	1.818.164 €	1.913.152 €
Horas total formación	130.220	130.786,5
Nº empleados que han recibido formación	3.699	3.665
% sobre el total de empleados	67,75%	69,45%

Nº total de empleados que han recibido formación, desglosado por categoría profesional

CATEGORÍA	Nº EMPLEADOS QUE HAN RECIBIDO FORMACIÓN		% S/TOTAL EMPLEADOS POR CATEGORÍA	
	2017	2016	2017	2016
Directivos	85	83	60,28%	54,25%
Mandos intermedios	602	464	76,01%	76,32%
Administrativos	425	508	62,50%	68,93%
Auxiliares	1.164	153	95,88%	72,17%
Comerciales	159	114	62,85%	52,05%
Resto de personal	1.264	2.343	53,11%	69,98%
Total	3.699	3.665	67,75%	69,45%



Nº total de empleados que han recibido formación, desglosado por sexo y categoría profesional

CATEGORÍA	Nº EMPLEADOS QUE HAN RECIBIDO FORMACIÓN		% S/TOTAL EMPLEADOS DIVERSIDAD CATEGORÍA	
	HOMBRES	MUJERES	HOMBRES	MUJERES
Directivos	65	20	57,02%	74,07%
Mandos intermedios	409	193	77,90%	72,28%
Administrativos	169	256	64,02%	61,54%
Auxiliares	831	333	96,18%	95,14%
Comerciales	106	53	63,86%	60,92%
Resto de personal	1.061	203	55,38%	43,75%
Total	2.641	1.058	67,75%	65,67%

Horas de formación, desglosadas por año, sexo y categoría profesional

CATEGORÍA	2017		2016	
	HOMBRES	MUJERES	HOMBRES	MUJERES
Directivos	1.470	414	1.265	520
Mandos intermedios	11.379	4.275	10.015	3.628
Administrativos	5.076	6.833	8.569	7.295
Auxiliares	52.377	23.790	3.031	806
Comerciales	2.559	805	1.469	1.003
Resto de personal	18.633	2.611	74.729	18.458
Total	91.493	38.728	99.077	31.710

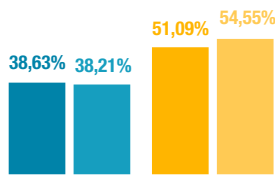
Promedio de horas de formación de los empleados, desglosado por sexo y categoría profesional

CATEGORÍA	HOMBRES		MUJERES	
	2017	2016	2017	2016
Directivos	12,89	10,45	15,33	16,23
Mandos intermedios	21,67	24,97	16,01	17,53
Administrativos	19,23	25,81	16,43	18,01
Auxiliares	60,62	21,96	67,97	10,89
Comerciales	15,41	10,06	9,25	13,74
Resto de personal	9,72	28,04	5,63	27,02
Total	23,77	26,05	24,04	21,51

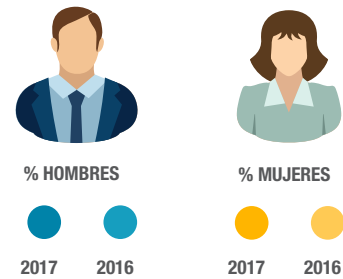
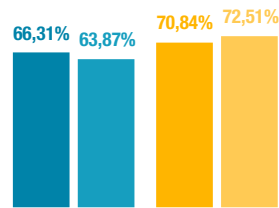
Nota. Las principales materias sobre las que se ha impartido formación han sido entre otras: idiomas, calidad, salud y seguridad en el trabajo, prevención de riesgos laborales, tecnologías de la información, desarrollo de habilidades comerciales y de marketing, medioambiente, mantenimiento correctivo y preventivo, igualdad de género, manipulación de alimentos, etc.

Empleados que reciben evaluaciones regulares del desempeño y de desarrollo profesional [LA11]

% EMPLEADOS CON EVALUACIÓN S/TOTAL DIVERSIDAD EMPLEADOS



% EMPLEADOS CON RETRIBUCIÓN VARIABLE ASOCIADA A EVALUACIÓN



2017							
Nº DE EMPLEADOS QUE HAN RECIBIDO EVALUACIÓN		Nº DE EMPLEADOS CUYA EVALUACIÓN SE ASOCIA A UNA RETRIBUCIÓN VARIABLE		% EMPLEADOS CON EVALUACIÓN S/TOTAL DIVERSIDAD EMPLEADOS		% EMPLEADOS CON RETRIBUCIÓN VARIABLE ASOCIADA A EVALUACIÓN	
Hombres	Mujeres	Hombres	Mujeres	Hombres	Mujeres	Hombres	Mujeres
1.487	823	986	583	38,63%	51,09%	66,31%	70,84%

% de empleados que reciben evaluaciones regulares del desempeño y de desarrollo profesional, desglosado por diversidad y continente

2017								
	Nº DE EMPLEADOS QUE HAN RECIBIDO EVALUACIÓN		Nº DE EMPLEADOS CUYA EVALUACIÓN SE ASOCIA A UNA RETRIBUCIÓN VARIABLE		% EMPLEADOS CON EVALUACIÓN S/TOTAL DIVERSIDAD EMPLEADOS		% EMPLEADOS CON RETRIBUCIÓN VARIABLE ASOCIADA A EVALUACIÓN	
CONTINENTES	HOMBRES	MUJERES	HOMBRES	MUJERES	HOMBRES	MUJERES	HOMBRES	MUJERES
África	33	40	7	1	11,07%	8,70%	21,21%	25,00%
Asia	172	60	164	44	100,00%	100,00%	95,35%	73,33%
Europa	928	517	461	296	40,30%	53,35%	49,68%	57,25%
Norteamérica	354	242	354	242	32,90%	45,15%	100,00%	100,00%
Total	1.487	823	986	583	38,63%	51,09%	66,31%	70,84%

Un 28,74% de los empleados de las distintas compañías del Grupo Ebro están incluidos en un programa de retribución variable que toma en consideración para la determinación del salario variable anual, una serie de objetivos tanto de carácter colectivo (del Grupo Ebro en su conjunto y de las diferentes unidades de negocio) como de carácter específico del puesto.

Asimismo, diversos empleados del Grupo Ebro en España disfrutaban del programa de retribuciones en especie, que permite optimizar el tratamiento fiscal del salario percibido a través de la recepción de determinadas prestaciones como seguro médico, vehículo de empresa o servicio de guardería.

Dentro de esta política retributiva se enmarca el plan de entrega de acciones de Ebro Foods, S.A. El plan está dirigido a todos los empleados del Grupo Ebro con residencia fiscal en España, tanto de la compañía matriz como de sus filiales españolas. La participación en el plan es voluntaria y con cargo a la retribución variable y, en su caso, a la retribución fija del empleado. De acuerdo con la normativa fiscal vigente, se permite recibir al empleado que lo desee hasta 12.000 euros en acciones de Ebro Foods, S.A. sin que tengan la consideración de retribución a efectos del Impuesto sobre la Renta de las Personas Físicas (IRPF). En este sentido, 63 empleados del Grupo Ebro recibieron en acciones de Ebro Foods, S.A. la cantidad global de €532.260 durante el ejercicio 2017.

IGUALDAD DE RETRIBUCIÓN ENTRE MUJERES Y HOMBRES

[LA13]

Relación entre el salario base y la retribución media de las mujeres con respecto al de los hombres desglosado por unidades de negocio significativas y unidades de negocio en países en vías de desarrollo

El salario base en todas las compañías del Grupo Ebro es el mismo para mujeres y hombres.

Relación hombre y mujer en retribución media

En las tablas siguientes se refleja la relación de la retribución media entre hombres y mujeres, mostrándose sólo aquellas categorías profesionales en las que existen ambos géneros y por tanto puede establecerse la relación.

Para el cálculo de esta retribución media, hemos tomado como base la media de los salarios brutos anuales de los empleados (hombre y mujer) pertenecientes a una misma categoría. Dicho salario bruto comprende la suma del salario base más complementos tales como la antigüedad, los bonos en forma de efectivo y patrimonio (por ejemplo, acciones), horas extra y cualquier otra prestación social como transporte, gastos de vivienda, ayudas por hijo, etc.

En este sentido, entendemos que la cifra resultante es próxima a la realidad, pero no 100% fideligna ya que pueden incurrir distintas casuísticas dentro de los complementos personales que alteren el salario final de unos y otras, dentro de la misma categoría.

UNIDADES DE NEGOCIO SIGNIFICATIVAS

Herba Ricemills

CATEGORÍAS DE LOS EMPLEADOS	RELACIÓN RETRIBUCIÓN MEDIA MUJER-HOMBRE
A) PERSONAL TÉCNICO, ADMINISTRATIVO Y COMERCIAL	
Nivel I.	0,87
Nivel II.	0,82
Nivel III.	0,88
Nivel V.	1,06
B) PERSONAL DE PRODUCCIÓN	
Nivel I.	0,92
Nivel II.	0,85
Nivel IV.	0,90
Nivel VI.	0,92
Nivel VIII.	0,98



Panzani

CATEGORÍAS DE LOS EMPLEADOS	RELACIÓN RETRIBUCIÓN MEDIA MUJER-HOMBRE
Ejecutivos	0,66
Técnicos y supervisores	1,16
Administrativos	0,93
Operarios	0,90



Catelli

CATEGORÍAS DE LOS EMPLEADOS	RELACIÓN RETRIBUCIÓN MEDIA MUJER-HOMBRE
Ejecutivos	0,72
Mandos Intermedios	0,90
Profesionales	1,01
Administrativos	0,94
Trabajadores cualificados	0,87
Operarios	0,95
Peones y ayudantes	0,94



Riviana (Negocio Arroz)

CATEGORÍAS DE LOS EMPLEADOS	RELACIÓN RETRIBUCIÓN MEDIA MUJER-HOMBRE
Ejecutivos	0,77
Mandos Intermedios	1,09
Profesionales	0,83
Técnicos	0,74
Administrativos	0,95
Operarios	1,02
Peones y ayudantes	0,94

Riviana (Negocio Pasta)

CATEGORÍAS DE LOS EMPLEADOS	RELACIÓN RETRIBUCIÓN MEDIA MUJER-HOMBRE
Mandos Intermedios	0,98
Profesionales	0,97
Administrativos	1,04
Operarios	0,99
Peones y ayudantes	1,02

UNIDADES DE NEGOCIO EN PAÍSES EN VÍAS DE DESARROLLO

Herba Egipto

CATEGORÍAS DE LOS EMPLEADOS	RELACIÓN RETRIBUCIÓN MEDIA MUJER-HOMBRE
Ayudantes de producción	1,00

Ebro India

CATEGORÍAS DE LOS EMPLEADOS	RELACIÓN RETRIBUCIÓN MEDIA MUJER-HOMBRE
Responsables de Contabilidad	1,86
Coordinador de ventas	1,21

Mundiriz

CATEGORÍAS DE LOS EMPLEADOS	RELACIÓN RETRIBUCIÓN MEDIA MUJER-HOMBRE
Otro personal	1

Rivera del Arroz

CATEGORÍAS DE LOS EMPLEADOS	RELACIÓN RETRIBUCIÓN MEDIA MUJER-HOMBRE
Mandos Intermedios	1
Otro personal	1

